



співпраця з  
німеччиною  
DEUTSCHE ZUSAMMENARBEIT



# Дослідження економічної діяльності жінок-ВПО та їхніх стратегій відновлення джерела доходу

Виконавець:

**giz** Deutsche Gesellschaft  
für Internationale  
Zusammenarbeit (GIZ) GmbH

**Видавець:**

Deutsche Gesellschaft für  
Internationale Zusammenarbeit (GIZ) GmbH

Штаб-квартири  
Бонн та Ешборн, Німеччина

GIZ Ukraine  
вул. Бульварно-Кудрявська, 24  
01601 Київ, Україна  
Т +380 44 581 19 56/57

Е [giz-ukraine@giz.de](mailto:giz-ukraine@giz.de)  
І [www.giz.de/ukraine](http://www.giz.de/ukraine)

Сприяння економічній активності  
вразливих груп населення

Відповідальний за зміст:  
ТОВ «ІНФО САПІЄНС ІНТЕРНЕТШНЛ», Київ

Дизайн  
Олеся Літвінова, Київ

За дорученням  
Федерального міністерства економічного співробітництва  
і розвитку (BMZ)

Київ, жовтень 2023

On behalf of



Federal Ministry  
for Economic Cooperation  
and Development

# ЗМІСТ

|  |    |
|--|----|
| Глосарій термінів .....  | 2  |
| Дисклеймер.....  | 2  |
| Передумови дослідження.....                                      | 3  |
| Методи та план вибірки .....                                     | 5  |
| Короткий виклад.....   | 6  |
| Рекомендації.....  | 9  |
| I Профіль ВПО.....   | 11 |
| II Працевлаштування: галузі, виклики, канали найму.....          | 13 |
| III Підприємці: сектори, виклики, працевлаштування ВПО.....      | 16 |
| IV Пошук роботи: галузі, виклики, канали найму.....              | 19 |
| V Потреби та труднощі в навчанні та започаткуванні бізнесу.....  | 22 |
| VI Місцеві стейкхолдери: можливості та виклики.....              | 24 |
| Додаток. Таблиці з результатами опитування .....                 | 26 |
| I Профіль ВПО.....   | 26 |
| II Працевлаштування: галузі, канали найму, виклики.....          | 39 |
| III Підприємці: сектори, виклики, працевлаштування ВПО .....     | 45 |
| IV Пошук роботи: галузі, виклики, канали найму .....             | 49 |
| V Потреби та труднощі в навчанні та започаткуванні бізнесу ..... | 59 |



## ДИСКЛЕЙМЕР

Дослідження «Економічна діяльність жінок-ВПО та їхні стратегії відновлення джерела доходу» за підтримки Уряду Німеччини виконується ТОВ «Інфо Сapiєнс» за дорученням Deutsche Gesellschaft für Internationale Zusammenarbeit (GIZ) GmbH в рамках проєкту «Сприяння економічній участі вразливих груп населення, включно з внутрішньо переміщеними особами, в Україні».

Deutsche Gesellschaft für Internationale Zusammenarbeit (GIZ) GmbH може не поділяти думку авторів і не несе відповідальності за зміст дослідження. Жодна частина дослідження «Економічна діяльність жінок-ВПО та їхні стратегії відновлення джерела доходу» не може бути відтворена чи використана в будь-який спосіб без відповідного посилання на першоджерело.



## ГЛОСАРІЙ ТЕРМІНІВ

|     |                             |
|-----|-----------------------------|
| ТПП | Торгово-промислова палата   |
| ГІ  | глибинне інтерв'ю           |
| ВПО | внутрішньо переміщена особа |
| ГО  | громадська організація      |

## ПЕРЕДУМОВИ ДОСЛІДЖЕННЯ

Станом на 23 січня 2023 року через масштабні військові дії приблизно 5,4 мільйона осіб були внутрішньо переміщеними особами в Україні<sup>1</sup>.

Проект «Сприяння економічній участі вразливих груп населення, включно з ВПО, в Україні» має на меті покращити економічну ситуацію та надати нові можливості людям з уразливих груп, і, насамперед, внутрішньо переміщеним особам.

Фокус дослідження більшою мірою спрямований на жінок-ВПО як найбільш уразливу групу населення. Ціль дослідження полягає в тому, щоб визначити:

- ❶ рівень економічної участі та стратегії відновлення доходів жінок-ВПО (чи покладаються вони на соціальні виплати та гуманітарну допомогу, чи шукають роботу, чи планують стати самозайнятими спеціалістками/підприємцями тощо) у різних регіонах України;
- ❷ потреби жінок-ВПО в професійній (пере)кваліфікації, (пере)підготовці відповідно до вимог місцевого ринку праці; варіанти роботи, яку шукають жінки-ВПО, та проблеми, з якими вони стикаються під час реалізації своїх планів (наприклад, потреба в догляді за іншими членами сім'ї, стан здоров'я та психосоціальні проблеми);
- ❸ можливості задовольнити визначені потреби державними структурами, органами місцевого самоврядування, ГО, виклики та можливості для місцевих стейкхолдерів.

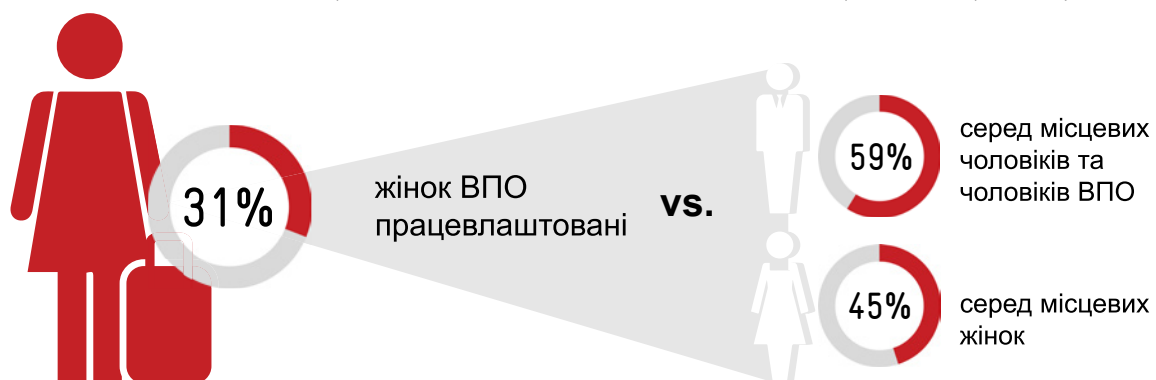
Вивчення проблеми жінок-ВПО та їхнього працевлаштування є необхідним із кількох причин:

- ❶ **ГЕНДЕРНА РІВНІСТЬ:** Жінки-ВПО часто мають обмежений доступ до можливостей працевлаштування та стикаються з дискримінацією на робочому місці. Вивчаючи умови працевлаштування, ми можемо визначити перешкоди, з якими вони стикаються, і розробити стратегії сприяння гендерній рівності серед працівників та працівниць.
- ❷ **РОЗШИРЕННЯ ЕКОНОМІЧНИХ МОЖЛИВОСТЕЙ:** Працевлаштування є критично важливим чинником розширення економічних можливостей жінок. Робота забезпечує їм стабільний дохід, фінансову незалежність та дає змогу утримувати родини. Вивчаючи умови працевлаштування жінок-ВПО, ми можемо зрозуміти економічний вплив переміщення та розробити програми для розширення їхніх економічних можливостей.
- ❸ **СОЦІАЛЬНА ІНТЕГРАЦІЯ:** Працевлаштування може допомогти жінкам-ВПО інтегруватися в нові спільноти. Робота уможливає соціальну взаємодію та допомагає розвинути відчуття причетності та психологічного благополуччя. Вивчаючи умови працевлаштування, ми можемо визначити шляхи сприяння їхній соціальній інтеграції та зменшення вразливості.
- ❹ **СТАЛІЙ РОЗВИТОК:** Жінки-ВПО становлять значну частину переміщеного населення світу. Сприяючи їхньому працевлаштуванню, використовуючи навички й таланти та збільшуючи економічні та соціальні внески, ми можемо підтримати сталий розвиток.

1 Система обліку ВПО МОМ (2023). Україна: Звіт про внутрішнє переміщення в Україні – опитування загального населення, раунд 12, 16-23 січня 2023 р. Отримано з <https://dtm.iom.int/reports/ukraine-internal-displacement-report-general-population-survey-round-12-16-23-january-2023>

## Економічна участь ВПО

Загалом, **24%** українських працівників втратили роботу через повномасштабну війну. Цей показник **удвічі вищий серед жінок ВПО** – половина з працевлаштованих до війни втратила роботу.



# МЕТОДИ ТА ПЛАН ВИБІРКИ

У рамках дослідження було використано комплексний підхід, який включав **кількісні** та **якісні** методи. На етапі кількісного аналізу проводилися телефонні опитування під контролем централізованої комп'ютерної системи (САТІ), а на етапі якісного – глибинні інтерв'ю (ГІ).

Збір даних відбувався в 5 регіонах України:

- 1 північний (Сумська, Чернігівська, Київська, Житомирська області та місто Київ);
- 2 західний (Львівська, Закарпатська, Рівненська, Івано-Франківська, Чернівецька, Тернопільська, Хмельницька, Волинська області);
- 3 центральний (Полтавська, Черкаська, Кіровоградська, Вінницька області);
- 4 південний (Одеська, Миколаївська, Херсонська області);
- 5 східний (Дніпропетровська, Запорізька, Харківська області).

Кількісна складова робіт проводилась у січні-лютому 2023 року, а якісна – в березні 2023 року. Кількісний аналіз проводився в період регулярних відключень електроенергії, які закінчилися в березні 2023 року.

## КІЛЬКІСНИЙ АНАЛІЗ

Мобільні номери респондентів генерувалися випадковим чином. Загальна вибірка склала 2050 респондентів – у кожному регіоні було проведено приблизно 400 інтерв'ю. Теоретична похибка вибірки для кожного регіону не перевищує 5%, а для загальної вибірки – 2,2%.

Для загальноукраїнського аналізу частка кожного регіону розраховувалася пропорційно

чисельності населення. Загальноукраїнська вибірка репрезентативна для населення підконтрольних територій за довоєнними даними Державної служби статистики України щодо регіону та населеного пункту, статі та віку станом на 01.01.2022. Вибірка не включає біженців за кордоном та мешканців окупованих територій України.

Населення кожного регіону було поділено на 4 групи: жінки-ВПО, місцеві жінки, чоловіки-ВПО та місцеві чоловіки. З кожною групою було проведено приблизно 500 інтерв'ю. Теоретична похибка вибірки для кожної групи не перевищує 4,7%. Для загальноукраїнського та регіонального аналізу частка кожної групи розраховувалася пропорційно чисельності населення.

Загалом ВПО становлять 18% населення України, з них жінки становлять 54% (цей показник відповідає частці жінок серед загального населення – 55%).

Дані для 5 регіонів, 4 цільових груп і загального населення України представлені в таблицях у Додатку. Відсотки подаються цілими числами, а їхня сума в питаннях з однією правильною відповіддю може відхилятися від 100% на 1-2 в.п. через округлення.

Описані у звіті відмінності між регіонами та цільовими групами є статистично значущими на рівні 5%.

## ЯКІСНИЙ АНАЛІЗ

Окрім опитування населення, проводилися глибинні інтерв'ю з експертами та експертками, відповідальними за ринок праці/розвиток підприємницької діяльності та підтримання ВПО. Загалом було проведено 20 ГІ в 5 регіонах за участю представників наступних організацій:

- 1 ГО, які працюють із жінками-ВПО:
  - Всеукраїнська рада жінок-фермерів (Одеса)
  - Центр жіночі перспективи (Львів)
  - Інша жінка (Кременчук)
  - Інститут креативних інновацій (Житомир)
  - Студія громадських жіночих ініціатив (Горецьк)
- 2 Міські ради Маріуполя, Миколаєва, Ново-яворівська, Вінниці, Житомира з питань інтеграції/адаптації та допомоги ВПО
- 3 Центри зайнятості в Дніпрі, Львові, Одесі, Сумах, Вінниці
- 4 Місцеві бізнес-асоціації:
  - Асоціація жінок України «Дія» (Харків)
  - Чернігівська ТПП
  - Полтавська асоціація бізнесу
  - Жіноча ділова палата України
  - Ми – Херсонці (Херсон)

## КОРОТКИЙ ВИКЛАД

Проект «Сприяння економічній участі вразливих груп населення, включно з ВПО, в Україні» розпочав дослідження економічної активності жінок-ВПО та їхніх стратегій відновлення джерел доходу. Дослідження проводилося ТОВ «Інфо Сапієнс Інтернешнл» у січні-березні 2023 року. Воно включало репрезентативне опитування українського населення підконтрольних територій та якісне опитування експертів та екперток місцевих органів влади, державних центрів зайнятості та громадських організацій, які відповідають за ринок праці чи розвиток бізнесу та підтримання ВПО.

Обсяг вибірки для кількісного аналізу склав 2050 респондентів із підвибірками 569 жінок-ВПО та 442 чоловіків-ВПО для порівняння. Збір даних відбувався в період регулярних відключень електроенергії, які закінчилися в березні 2023 року.

У рамках якісного аналізу в різних регіонах було проведено 20 інтерв'ю: 5 інтерв'ю було проведено в міських радах, 5 – у державних центрах зайнятості та ще 10 – у громадських організаціях, бізнес-асоціаціях та торгово-промислових палатах.

## Економічна участь та стратегії відновлення доходу жінок-ВПО

Загалом 24% українських працівників втратили і не знайшли роботу внаслідок повномасштабної війни, а серед жінок-ВПО цей показник удвічі вищий – половина працівників втратила роботу. Лише 31% жінок-ВПО працюють на відміну від 59% чоловіків-ВПО та місцевих чоловіків і 45% місцевих жінок. Зокрема, 19% жінок-ВПО працюють повний робочий день, 8% працюють неповний робочий день, а 4% є підприємцями або самозайнятими; 20% жінок-ВПО шукають роботу. Рівень зайнятості жінок-ВПО в західному та північному регіонах удвічі вищий, ніж у центрі, на півдні та сході – 44% та 42% проти 26%, 22% та 19% відповідно.

Загалом ВПО становлять 32% безробітного населення (зокрема жінки-ВПО становлять 18%, а чоловіки-ВПО – 14%).

У результаті масової втрати роботи жінки-ВПО є найбільш фінансово вразливими серед цільових груп: 59% з них змушені економити на задоволенні таких базових потреб як їжа та/або одяг, тоді як серед місцевих жінок ця цифра становить 51%, серед чоловіків-ВПО – 40%, а серед місцевих чоловіків – 35%. Фінансове становище жінок-ВПО є кращим у північному та західному регіонах: близько половини жінок-ВПО мають економити на задоволенні базових потреб у цих двох регіонах, водночас найгірша фінансова ситуація у східному регіоні, де 75% жінок-ВПО мають економити на задоволенні базових потреб; у південному регіоні цей показник становить 64 %, а в центрі – 59%.

Орендна плата за житло є додатковим фінансовим тягарем для жінок-ВПО: 57% жінок-ВПО орендують квартиру проти 51% чоловіків-ВПО.



Головними стратегіями відновлення доходу у жінок-ВПО є наступні:

- 1 робота на неповний робочий день: частка жінок, які працюють неповний робочий день, зросла з 14% до 26%, а частка працюючих повний робочий день і самозайнятих в результаті повномасштабної війни зменшилася.
- 2 віддалена робота: 30% жінок-ВПО працюють віддалено на відміну від 15% чоловіків-ВПО, 7% місцевих жінок і 5% місцевих чоловіків.
- 3 соціальні виплати та гуманітарна допомога (зокрема, виплати ВПО). Жінки-ВПО найбільше серед цільових груп залежать від соціальних виплат та гуманітарної допомоги для ВПО: у середньому 59% бюджету їхніх родин становлять соціальні виплати та гуманітарна допомога, тоді як для чоловіків-ВПО ця цифра становить 42%, для місцевих жінок – 44%, місцевих чоловіків – 36%.

### Потреби жінок-ВПО у допомозі з працевлаштуванням та відкриттям власної справи

44% жінок-ВПО зазначили, що їм потрібно знайти роботу для збільшення доходів, і 4% – для початку підприємницької діяльності. Жінки-ВПО найчастіше серед усіх цільових груп шукають роботу з гнучким графіком (41%), віддалену роботу (29%) та часткову зайнятість (28%). Лише половина жінок-ВПО шукають роботу на повний робочий день (проти двох третин чоловіків-ВПО та місцевих чоловіків).

Найпривабливіші сектори для працевлаштування жінок-ВПО:

- 1 торгівля – 30% (15% для чоловіків-ВПО);
- 2 виробництво – 24% (25% для чоловіків-ВПО);

- 3 робітничий персонал (н-д, вантажник, кухар тощо) – 16% (11% для чоловіків-ВПО);
- 4 освіта – 15% (2% для чоловіків-ВПО);
- 5 IT – 12% (25% для чоловіків-ВПО).

Жінки-ВПО стикаються з наступними проблемами при пошуку роботи:

- 1 Невизначеність щодо місця проживання: лише половина жінок-ВПО не планують змінювати місце проживання в наступні 6-12 місяців;
- 2 Відсутність вакансій і дисбаланс на ринку праці: висококваліфіковані спеціалісти не можуть знайти роботу, яка б відповідала їхньому рівню освіти та досвіду в рідних громадах, часто вони не бажають працювати на нижчих посадах або проходити перепідготовку. Що стосується представників робітничих професій, більшість із них тривалий час працювали на спеціалізованих виробництвах і не можуть знайти відповідну роботу в регіоні. Їм потрібно проходити перенавчання та опанувати нову професію, але у них немає мотивації, оскільки вони не впевнені, що залишаться жити в тому самому місці;
- 3 Домашні справи, догляд за дітьми та іншими членами родини. Не в усіх населених пунктах є дитсадки, а школи часто працюють онлайн, тому матері не можуть залишити дітей вдома та піти на роботу. Як наслідок, є високий попит на віддалену роботу та роботу з гнучким графіком;
- 4 Труднощі з транспортним сполученням/логістикою або відсутність транспорту;
- 5 Поганий психологічний стан жінок-ВПО, у тому числі депресія та апатія;
- 6 Дискримінація: роботодавці бояться, що жінки з дітьми часто беруть лікарняні, тому видають перевагу молодшим спеціалістам;

- 7 Відсутність стабільного доступу до інтернету;
- 8 Недостатнє володіння англійською мовою;
- 9 Недостатнє володіння українською мовою.

Половина жінок-ВПО готові опанувати нову професію чи отримати нові навички, а 67% з них готові витратити на навчання понад дві години на день. Більшість віддає перевагу онлайн-навчанню, проте 45% також готові проходити неоплачуване стажування в компаніях.

Топ-5 курсів, які цікавлять жінок-ВПО:

- 1 англійська мова – 35%;
- 2 українська мова – 17%;
- 3 інтернет-торгівля (через соціальні мережі, маркетплейси та онлайн-магазини) — 17%;
- 4 програмування, інформаційні технології – 16%;
- 5 дизайн, графіка та редагування фотографій – 15%.

Бізнес-потенціал у жінок-ВПО втричі нижчий, ніж у чоловіків-ВПО: 5% жінок-ВПО проти 18% чоловіків-ВПО планують відкрити власну справу.

Серед жінок-ВПО, які хотіли б розпочати власну справу, 36% обрали сферу торгівлі, а кожна десята обрала освіту, IT та індустрію краси як потенційну сферу діяльності.

Основними перешкодами, з якими стикаються жінки-ВПО при відкритті бізнесу, є відсутність стартового капіталу для розвитку (73%) та відсутність знань і досвіду (50% – зокрема щодо того, як розпочати новий бізнес, бухгалтерського обліку та законодавства).

Приблизно 10% жінок-ВПО згадували бюджети в кожному з цих інтервалів для відкриття власної справи: 1-20 000 грн, 21-49 000 грн, 50-99 000 грн, 100-150 000 грн, 151-200 000 грн. 36% не змогли назвати точну суму, яка їм необхідна, щоби почати бізнес.

Загалом приблизно третина жінок-ВПО, які бажають змінити професію чи відкрити власну справу, не знають, із чого почати.

### Виклики для місцевих стейкхолдерів

Лише 1% жінок-ВПО та 1% чоловіків-ВПО протягом останнього року брали участь у програмах перекваліфікації та/або проектах підтримки для малого та середнього бізнесу – для відчутних змін потрібне масштабування поточних ініціатив.

Більшість ініціатив спрямовані в цілому на безробітне населення, що може призвести до недостатнього залучення ВПО. Зокрема, ВПО менше, ніж місцеве населення, охоплені послугами центрів зайнятості. За офіційними даними Державного центру зайнятості<sup>2</sup>, у січні-березні 2023 року послугами центру скористалися 329,1 тис українців, у тому числі 27,9 тис ВПО. Так, ВПО становлять лише 8% клієнтів державних центрів зайнятості, водночас вони становлять близько третини безробітного населення – тож вони звертаються до державних центрів зайнятості в чотири рази рідше, ніж місцеві безробітні. 14% клієнтів були працевлаштовані центрами зайнятості; серед ВПО цей показник становить 12%, тому ефективність послуг для ВПО приблизно така ж, як і для місцевого населення.

Державні центри зайнятості не надають статистику щодо ВПО за статтю, але згідно з опитуванням, жінки-ВПО, які шукають роботу, частіше зверталися до центрів, ніж чоловіки – 34% проти 24%.

2 <https://www.dcz.gov.ua/analytics/68>

Стейкхолдери назвали такі виклики для розвитку ринку праці:

- 1 Відсутність довгострокових і стратегічних програм відновлення постраждалих регіонів та інтеграції ВПО в громади;
- 2 Відсутність фінансової підтримки для ГО. Важливо забезпечити стабільну підтримку місцевих громадських організацій та їхніх проєктів, включно з адміністративними витратами;
- 3 Відсутність співпраці між державними центрами зайнятості та громадськими організаціями, зокрема в розробленні проєктів для ВПО та інших уразливих груп;
- 4 ГО, які надають мікрогранти, хотіли б мати резервний фонд, щоби використовувати його для довгострокового підтримання грантоотримувачів, якщо буде в цьому потреба;
- 5 Відсутність інформації про профіль та потреби ВПО й зокрема жінок-ВПО;
- 6 Відсутність співпраці між місцевим урядом, громадським сектором та бізнесом;
- 7 Відсутність психосоціальної підтримки для учасників проєкту;
- 8 Зниження купівельної спроможності в найбільш постраждалих регіонах унеможливує розвиток бізнесу. Тому респонденти з Херсона пропонують допомагати місцевим виробникам і продавцям не продуктами чи ваучерами (які приймають лише в супермаркетах), а грошима;
- 9 Відновлення дитячих садків, дитячих дошкільних центрів і шкіл є життєво необхідним для підтримання жінок-ВПО з дітьми, інакше вони не зможуть працювати чи навчатися; Слід підтримати обладнання місць для відпочинку для матерів з дітьми в приміщеннях громадських організацій;
- 10 Складність грантових заявок – процедури необхідно максимально спростити, враховуючи умови війни та відключення електроенергії. Також деякі громадські організації просять перекласти документи та грантові заявки українською мовою, оскільки не мають достатньо спеціалістів із відповідним знанням англійської мови.

## РЕКОМЕНДАЦІЇ

Для підтримання працевлаштування жінок-ВПО рекомендовані наступні ініціативи:

- Зосередити зусилля на центральному, південному та східному регіонах, де ситуація із зайнятістю є найгіршою;
- Підтримувати місцеві профорієнтаційні проєкти та поширювати інформацію про наявні можливості;
- Підтримувати курси англійської й української мов та поширювати інформацію про наявні можливості;
- Підтримувати курси ІТ, дизайну, графіки, редагування фотографій, інтернет-торгівлі тощо, які дозволяють працювати віддалено та/або з гнучким графіком і поширювати інформацію про наявні можливості;
- Підтримувати навчальні програми, розроблені у співпраці з роботодавцями, які засновані на місцевих дослідженнях потреб жінок-ВПО;

- Підтримувати проекти з бізнес-освіти та поширювати інформацію про наявні можливості;
- Супроводжувати навчальні програми психосоціальною підтримкою та надавати стипендії;
- Підтримувати програми стажування та поширювати інформацію про наявні можливості;
- Підтримувати ініціативи, що пов'язані з доглядом за дітьми;
- Підтримувати програми мікрогрантів на навчання, доступ до інтернету, послуги догляду за дітьми, започаткування чи розвиток власного бізнесу та поширювати інформацію про них; Створити резервний фонд для довгострокового підтримання грантоотримувачів (за потреби);
- Поширювати інформацію про послуги центрів зайнятості, ділитися історіями успіху про те, як жінки-ВПО, особливо інженерно-технічні, наукові та адміністративні працівники (зокрема, програма Start in IT), знайшли роботу через центри зайнятості;
- Сприяти співпраці між центрами зайнятості та ГО, зокрема у розробленні проектів для ВПО та інших уразливих груп;
- Сприяти співпраці між місцевим урядом, громадянським сектором та бізнесом;
- Надавати фінансову допомогу, гранти на відновлення ГО в регіонах, які найбільше постраждали від війни;
- Розглянути можливість спрощення грантових процедур, особливо для регіонів, які найбільше постраждали від війни;
- Організувати навчання для ГО з англійської мови та написання проектів під гранти;
- Підтримувати антидискримінаційні проекти, зокрема ті, які борються із дискримінацією за віковою ознакою;
- Надавати гуманітарну допомогу грошима, а не продуктами чи ваучерами (які приймаються лише в супермаркетах), щоби підтримати місцевих виробників і продавців.

## Економічна участь жінок ВПО

Через масову втрату роботи жінки ВПО є найбільш фінансово вразливою групою:



змушені заощаджувати на базових потребах, як-от їжа та/або одяг. Для місцевих жінок цей показник складає **51%**, для чоловіків ВПО – **40%**, а для місцевих чоловіків – **35%**.



# I. ПРОФІЛЬ ВПО

## ПРИЧИНИ ПЕРЕМІЩЕННЯ

Основними чинниками, які змусили ВПО змінити місце проживання, є бойові дії в прилеглих населених пунктах, бомбардування та обстріли. 30% жінок-ВПО заявили, що їхні населені пункти окуповані, а 24% – що їхнє житло зруйновано. Окрім безпекових чинників, причинами переміщення для більшості ВПО стали економічні та соціальні фактори: 33% зазначили, що члени їхніх родин втратили роботу або значну частину заробітку (37% жінок проти 29% чоловіків), 14% зазначили труднощі з отриманням лікування (суттєвих відмінностей між жінками та чоловіками немає) і 11% – труднощі з навчанням дітей (15% жінок проти 7% чоловіків).

## ПЛАНИ НА МАЙБУТНЄ

Лише половина жінок-ВПО не планує змінювати місце проживання в наступні 6-12 місяців (значних відмінностей між чоловіками та жінками немає), 32% планують переїхати, інші не визначилися. Серед тих, хто розглядає можливість зміни місця проживання, повернутися додому планують 83% жінок і лише 51% чоловіків, решта жінок-ВПО планують переїхати в інший населений пункт України (11%) або за кордон (3%), тоді як серед чоловіків-ВПО ці показники втричі вищі. Чоловіки частіше називали кращі можливості для працевлаштування як причину переїзду, тоді як жінки частіше говорили про бажання повернутися додому. Ці висновки підтверджують міцні емоційні зв'язки багатьох жінок-ВПО зі своїми попередніми домівками та громадами.

## ВІК

ВПО молодші за місцеве населення, оскільки люди похилого віку зазвичай мають вищі бар'єри для переміщення, ніж молоді. Жінки-ВПО старші за чоловіків-ВПО: 29% з них

– у віці 18-34 роки, 48% – 35-59 років і 23% – старше 60 років; серед чоловіків ці показники складають відповідно 39%, 45% та 16%.

Ймовірно, молодші жінки частіше виїжджали за кордон. Крім того, літні жінки частіше ніж літні чоловіки опікуються доглядом за дітьми, онуками та іншими членами родини, а це може збільшити ймовірність того, що вони разом із родинами переїдуть у безпечніше місце, щоб забезпечити свою безпеку та благополуччя.

## СКЛАД РОДИНИ

Жінки-ВПО живуть у більших родинах порівняно з місцевим населенням та чоловіками-ВПО: лише 11% з них живуть самі (проти 16% чоловіків-ВПО та 17% загального населення) і 39% проживають у родинах із 4 і більше членів (проти 29% серед чоловіків-ВПО та 31% серед загального населення).

Члени родин 54% жінок-ВПО потребують постійного догляду (на відміну від 43% чоловіків-ВПО та 46% загального населення). 28% жінок-ВПО зазначили, що 2-5 членів їхніх родин потребують постійного догляду (на відміну від 17% чоловіків-ВПО та 21% загального населення).

## ЖИТЛО ТА ІНТЕРНЕТ

57% жінок-ВПО проти 51% чоловіків-ВПО орендують квартиру, тому фінансовий тягар орендної плати для жінок вищий, ніж для чоловіків. Лише 4% жінок-ВПО живуть у власній квартирі проти 7% чоловіків-ВПО. Інші ВПО переважно проживають у квартирах родичів чи друзів, ще 5% жінок-ВПО живуть у гуртожитках чи тимчасових квартирах, які надає держава.

У жінок-ВПО гірший доступ до інтернету, ніж у чоловіків: 53% жінок мають постійний доступ

до інтернету на відміну від 66% чоловіків. Ще 38% жінок і 27% чоловіків мають доступ до інтернету, але не постійний, а інші не мають доступу або не користуються інтернетом. Майже всі жінки та чоловіки, які користуються інтернетом, але не мають постійного доступу, сказали, що він їм потрібен.

## ПРАЦЕВЛАШТУВАННЯ ТА ОСВІТА

Лише 31% жінок-ВПО працевлаштовані, тоді як до повномасштабної війни роботу мали 63%, тобто майже половина працівників втратила роботу внаслідок повномасштабної війни. Зокрема, 19% працюють повний робочий день, 8% працюють неповний робочий день і 4% є підприємцями або самозайнятими особами. Частка жінок, які працюють неповний робочий день, зросла з 14% до 26%, а частка працюючих повний робочий день і самозайнятих в результаті повномасштабної війни зменшилася.

Серед чоловіків-ВПО 59% працевлаштовані, тоді як до повномасштабної війни роботу мали 82%, тобто 28% працівників втратили роботу внаслідок повномасштабної війни. Зокрема, 40% працюють повний робочий день, 7% працюють неповний робочий день і 12% є підприємцями або самозайнятими особами.

Для порівняння, місцеві працівники втрачали роботу рідше — 10% місцевих жінок і 17% місцевих чоловіків втратили роботу в результаті повномасштабної війни. Загалом 24% українських працівників втратили роботу внаслідок повномасштабної війни.

Рівень зайнятості жінок-ВПО в західному та північному регіонах удвічі вищий, ніж у центрі, на півдні та сході — 44% та 42% проти 26%, 22% та 19% відповідно. Рівень зайнятості серед загального населення в західному та північному регіонах також вищий, ніж у центрі, на півдні та сході — 57% та 48% проти 42% в останніх трьох регіонах. Таким чином, пріоритетними для втручань і активності є центральний, південний і східний регіони.

Хоча жінки-ВПО мають найнижчий рівень зайнятості, вони є найосвіченішими серед усіх груп: 66% із них мають вищу або незакінчену/початкову вищу освіту, тоді як серед чоловіків-ВПО та місцевих жінок ця цифра становить 60%, а серед місцевих чоловіків — 50%.

Кожен п'ятий ВПО — як серед чоловіків, так і серед жінок — шукає роботу. Найвищий рівень безробіття серед жінок-ВПО у східному регіоні (25%), а найнижчий — у західному (14%).

Загалом ВПО становлять 32% безробітного населення (зокрема жінки-ВПО становлять 18%, а чоловіки-ВПО — 14%).

## ФІНАНСОВЕ СТАНОВИЩЕ, ДЖЕРЕЛА ДОХОДУ ТА СТРАТЕГІЇ ВІДНОВЛЕННЯ

Виплати для ВПО є найпоширенішим джерелом доходу для ВПО в ситуації втрати роботи або зменшення заробітку та/або збільшення витрат на оренду житла. 69% жінок-ВПО та 49% чоловіків-ВПО отримують виплати для ВПО; у середньому виплати для ВПО складають 31% сімейного бюджету жінок-ВПО та 19% сімейного бюджету чоловіків-ВПО.

Жінки-ВПО найбільше серед цільових груп залежать від соціальних виплат та гуманітарної допомоги для ВПО: у середньому 59% бюджету їхніх родин становлять соціальні виплати та гуманітарна допомога, тоді як для чоловіків-ВПО ця цифра становить 42%, для місцевих жінок — 44%, місцевих чоловіків — 36%.

Отже, жінки-ВПО є найбільш фінансово вразливими серед цільових груп: 59% з них змушені економити на задоволенні таких базових потреб як їжа та/або одяг, тоді як серед місцевих жінок ця цифра становить 51%, серед чоловіків-ВПО — 40%, а серед місцевих чоловіків — 35%. Загалом 45% українців мають економити на їжі та/або одязі.

Фінансове становище жінок-ВПО, а також населення в цілому є кращим на півночі та заході, ніж в інших регіонах. Найгірше фінансове становище жінок-ВПО та населення загалом у східному регіоні, де 75% жінок-ВПО та 55% загального населення змушені економити на їжі та/або одязі.

52% жінок-ВПО зазначають, що їх фінансове становище значно погіршилося порівняно з 2021 роком, тоді як серед чоловіків-ВПО цей показник становить 44%. Для порівняння, приблизно 30% місцевого населення повідомили про значне погіршення фінансового становища (значних відмінностей між чоловіками та жінками немає).

44% жінок-ВПО заявили, що їм потрібно знайти роботу, 3% – змінити поточну роботу, 4% – розпочати підприємницьку діяльність і 5% – вдосконалити знання та навички, щоб збільшити дохід у наступні 3-6 місяців. До того ж 4% зазначили, що їм необхідно підвищити рівень кваліфікації та попросити про підвищення на поточній роботі. Серед інших цільових груп приблизно третина респондентів сказала, що їм потрібно знайти або змінити поточну роботу, щоб збільшити дохід.

## II. ПРАЦЕВЛАШТУВАННЯ: ГАЛУЗІ, ВИКЛИКИ, КАНАЛИ НАЙМУ

### СЕКТОРИ ТА ВИКЛИКИ

Найпоширенішими секторами зайнятості жінок-ВПО є освіта (25%), торгівля (11%), охорона здоров'я (10%) та виробництво (8%). Найпоширеніші сектори зайнятості місцевих жінок схожі, тоді як чоловіки (і місцеві, і ВПО) набагато частіше працюють на виробництві та значно рідше – в освіті. 8% чоловіків-ВПО працюють в ІТ проти 2% жінок-ВПО.

За словами експертів та експертток, із якими проводилися ГІ, загальна тенденція така, що через мобілізацію чоловіків жінки починають частково заміщати традиційно чоловічі посади на виробництві. Жінки частіше працюють в секторах логістики, також зростає кількість жінок, які працюють у будівельній галузі. Крім того, зростає зайнятість жінок в ІТ-секторі, але деякі респонденти зазначили, що жінки в цьому секторі можуть стикатися з упередженням. Позитивним результатом дослідження є те, що лише 3% працюючих жінок-ВПО серед проблем на робочому місці назвали погане ставлення з боку керівників і колег, але для так званих «чоловічих» професій цей показник може бути вищим.

43% працюючих жінок-ВПО стверджують, що їх робота повністю відповідає отриманій освіті, 18% – частково, а 38% – зовсім не відповідає рівню освіти; серед загального населення показники майже такі самі.

Чоловіки-ВПО найчастіше працюють у сферах, які не відповідають отриманій освіті (32%, 25% та 42% відповідно).

Віддалена робота є поширеною стратегією відновлення доходу для жінок-ВПО: 30% жінок-ВПО працюють віддалено на відміну від 15% чоловіків, 7% місцевих жінок і 5% місцевих чоловіків. Загалом віддалена робота є найпоширенішою на півдні та сході, що, вірогідно, пов'язано з безпековою ситуацією: у цих регіонах віддалено працюють 13% і 15% співробітників проти 8% на півночі, 5% на заході і 1% в центрі.

86% жінок-ВПО та 83% чоловіків-ВПО задоволені своєю роботою проти 93% місцевих жінок та 90% місцевих чоловіків. Також ВПО частіше хотіли б змінити роботу – 27% серед жінок-ВПО та 29% серед чоловіків-ВПО проти 12% серед місцевих

жінок та 21% серед місцевих чоловіків. Втім, лише 16% серед жінок-ВПО та 16% серед чоловіків-ВПО шукають іншу роботу, решта з тих, хто хотів би змінити роботу, не роблять цього здебільшого через страх втрати стабільності та невіру в те, що можна знайти кращу роботу.

Жінки-ВПО значно частіше, ніж інші працівники, згадували різні проблеми на роботі: 30% відзначили низьку заробітну плату (проти 15% чоловіків-ВПО та 26% місцевих жителів), 22% – труднощі з виконанням службових обов'язків через стрес і втому, пов'язані з війною (проти 13% і 16% відповідно), 21% – відсутність доступу до інтернету або його низьку якість (проти 12% і 9%), 18% – необхідність виконувати роботу попри небезпеку війни (проти 14% і 17%), 15% – важко поєднувати роботу з вихованням дітей або доглядом за іншими членами родини (проти 6% і 7%).

## КАНАЛИ НАЙМУ

47% жінок-ВПО знайшли роботу через друзів та знайомих, 24% – через сайт пошуку роботи, 13% розмістили резюме, і їх знайшов роботодавець, і лише 4% знайшли роботу через центр зайнятості. Чоловіки-ВПО частіше знаходили роботу через сайт пошуку роботи (31%) і рідше – через друзів та знайомих (36%).

За офіційними даними Державного центру зайнятості<sup>3</sup>, у січні-березні 2023 року послугами центру скористалися 329,1 тис українців, у тому числі 27,9 тис ВПО. Таким чином, ВПО становлять лише 8% клієнтів державних центрів зайнятості, водночас, як зазначалося вище, вони складають майже третину безробітного населення, тобто вони звертаються до державних центрів зайнятості в чотири рази рідше, ніж місцеві безробітні. 14% клієнтів були працевлаштовані центрами зайнятості; серед ВПО цей показник становить 12%, тому ефективність послуг для ВПО приблизно така ж, як і для місцевого населення. На жаль, державні центри зайнятості не надають статистику щодо ВПО за статтю, тому ми попросили респондентів ГП надати наявну статистику.

Частка ВПО серед клієнтів центрів зайнятості дуже різна: від 6% у Вінниці до 36% у Львові. В усіх опитаних центрах жінки становили більшість працевлаштованих ВПО – від 60% до 90%. Єдиним винятком є Сумський обласний центр зайнятості, де жінки становлять лише 38% працевлаштованих ВПО, хоча вони становлять більшість серед ВПО, які перебувають на обліку в центрі. Варто поділитися кращими практиками центрів, які працевлаштували найбільше ВПО, зокрема жінок.

## Розподіл за регіонами

Фінансове становище жінок ВПО краще в північних та західних регіонах, найгірше – на сході.



3 <https://www.dcz.gov.ua/analytics/68>



1. Північний регіон, **Сумський обласний центр зайнятості**

Статистика працевлаштування за липень-грудень 2022 р.

|                     | Чоловіки,<br>кільк. | Чоловіки,<br>% | Жінки,<br>кільк. | Жінки,<br>% | Всього,<br>кільк. | Працевлаштовані<br>ВПО, % |
|---------------------|---------------------|----------------|------------------|-------------|-------------------|---------------------------|
| Зареєстровані ВПО   | 138                 | 18%            | 623              | 82%         | 761               |                           |
| Працевлаштовані ВПО | 44                  | 62%            | 72               | 38%         | 116               | 15%                       |

2. Західний регіон, **Львівський обласний центр зайнятості**

Статистика за 2022 р.

|                         | Чоловіки,<br>кільк. | Чоловіки,<br>% | Жінки,<br>кільк. | Жінки,<br>% | Всього,<br>кільк. | ВПО, % |
|-------------------------|---------------------|----------------|------------------|-------------|-------------------|--------|
| Працевлаштовані клієнти | 2859                | 40%            | 4203             | 60%         | 7062              |        |
| ВПО                     | 559                 | 22%            | 1986             | 78%         | 2545              | 36%    |

3. Центральний регіон, **Вінницький міський центр зайнятості**

Статистика працевлаштування за липень-грудень 2022 р.

|                         | Чоловіки,<br>кільк. | Чоловіки,<br>% | Жінки,<br>кільк. | Жінки,<br>% | Всього,<br>кільк. | ВПО, % |
|-------------------------|---------------------|----------------|------------------|-------------|-------------------|--------|
| Працевлаштовані клієнти | 3575                | 49%            | 3792             | 51%         | 7367              |        |
| ВПО                     | 190                 | 40%            | 281              | 60%         | 471               | 6%     |

4. Південний регіон, **Одеський обласний центр зайнятості**

Статистика працевлаштування за липень-грудень 2022 р.

|                         | Чоловіки,<br>кільк. | Чоловіки,<br>% | Жінки,<br>кільк. | Жінки,<br>% | Всього,<br>кільк. | ВПО,<br>% |
|-------------------------|---------------------|----------------|------------------|-------------|-------------------|-----------|
| Працевлаштовані клієнти | 1667                | 41%            | 2441             | 59%         | 4108              |           |
| ВПО                     | 142                 | 29%            | 350              | 71%         | 492               | 12%       |

5. Східний регіон, **Дніпровський міський центр зайнятості**

Статистика працевлаштування за березень-грудень 2022 р. (приблизні цифри)

|                     | Чоловіки,<br>кільк. | Чоловіки,<br>% | Жінки,<br>кільк. | Жінки,<br>% | Всього,<br>кільк. | Працевлаштовані<br>ВПО, % |
|---------------------|---------------------|----------------|------------------|-------------|-------------------|---------------------------|
| Зареєстровані ВПО   | 2000                | 38%            | 5200             | 62%         | 7200              |                           |
| Працевлаштовані ВПО | 200                 | 9%             | 2000             | 91%         | 2200              | 31%                       |

# III. ПІДПРИЄМЦІ: СЕКТОРИ, ВИКЛИКИ, ПРАЦЕВЛАШТУВАННЯ ВПО

Вибірка кількісної складової дослідження включає лише 169 респондентів-самозайнятих осіб та підприємців, проте цього недостатньо для аналізу на регіональному рівні. У цій підвибірці опитування пройшла лише 21 жінка-ВПО; такої кількості недостатньо для надійного аналізу, тож дані не слід екстраполювати на регіональну генеральну сукупність.

Водночас респонденти якісної складової дослідження дали огляд розвитку бізнесу в різних регіонах. Дані кількісної складової опитування описують ситуацію на мікрорівні, тоді як респонденти якісної – характеризують її на макрорівні.

## МІКРОРІВЕНЬ: СЕКТОРИ ТА ВИКЛИКИ

Найбільше опитаних підприємців працюють у сфері торгівлі (21%), ІТ (16%), виробництва (10%), транспорту та логістики (9%). Відносна більшість ВПО працює в ІТ – 30% серед жінок-підприємців та 58% серед чоловіків-підприємців.

Жінки набагато рідше повідомляють про стабільність або зростання бізнесу: 51% жінок-ВПО на відміну від 74% чоловіків-ВПО (в обох випадках переважно через ІТ-сектор), 38% місцевих жінок на відміну від 59% місцевих чоловіків.

Окрім відключення електроенергії (що вже не є проблемою на момент підготовки звіту), основними викликами для підприємців є зниження купівельної спроможності населення (37%), спад через війну (29%), проблеми з ланцюгами постачання та сировиною (23%). Ба більше, кожна п'ята жінка-ВПО та кожен п'ятий чоловік-ВПО сказали про труднощі з адаптацією на новому місці.

Жінки-ВПО зазвичай виявляють найвищий ступінь консерватизму у своєму підході до бізнесу: 59% вказують на бажання зберегти поточний рівень активності протягом наступних 6-12 місяців проти 39% серед чоловіків-ВПО, 47% серед місцевих жінок і 51% місцевих чоловіків. Лише 8% жінок-ВПО планують розширити свою діяльність (на відміну від 30% серед чоловіків-ВПО) і стільки ж планують скоротити свою діяльність (на відміну від 1% серед чоловіків-ВПО). Крім того, 29% жінок-ВПО планують навчатися, здобувати нові навички та освоювати нові напрямки проти 46% чоловіків-ВПО. Таку різницю у ставленні до ризиків та навчання можна пояснити низкою факторів, включно з браком часу через догляд за іншими членами родини, культурними нормами, доступом до освіти та навчання.

## МІКРОРІВЕНЬ: ПРАЦЕВЛАШТУВАННЯ ВПО

Серед підприємців лише 45 респондентів мають найманих працівників, а 16% з них працюють із ВПО. Водночас лише 66% із них знають про компенсацію витрат за працевлаштування ВПО, тому цю інформацію необхідно додатково доносити до мікробізнесу.

На думку респондентів ІТ, компенсація за працевлаштування ВПО мотивує бізнес (особливо малий) брати на роботу ВПО. Більшість підприємств не має жодних перешкод для працевлаштування ВПО, проте респонденти в західному та центральному регіонах згадували випадки, коли ВПО виявляли **вороже ставлення до української мови чи антиукраїнську позицію – таких кандидатів не брали на роботу.**

## МАКРОРІВЕНЬ: РОЗВИТОК БІЗНЕСУ В РЕГІОНАХ, ЯКІ МЕНШЕ ПОСТРАЖДАЛИ ВІД ВІЙНИ

Респонденти ГТ розповідали про успішну співпрацю між місцевою владою та бізнесом, що сприяло економічному розвитку регіонів, які менше постраждали від війни.

### Львівська область

В області багато перспективних галузей: туризм, сфера послуг, швейна промисловість, сільське господарство, харчова та переробна промисловість, IT, логістика, будівництво, металообробка.

Представники органів місцевого самоврядування працюють над розвитком бізнесу, організують зустрічі для підприємців та виробників. Місцева влада підтримує переміщені підприємства, їхню адаптацію та розвиток. Не всі громади мають офіційні програми підтримки переміщеного бізнесу, проте неофіційна допомога з виділенням землі та пошуком приміщень завжди надається.

Водночас не всі підприємці мають чітке бачення розвитку свого бізнесу в новому регіоні чи громаді, тому мережування є дуже важливим. Представник підприємницьких організацій зазначив, що існує багато ініціатив для розвитку жіночого мікробізнесу, проводяться необхідні тренінги з підприємництва. Програми підтримки бізнесу розвиваються, проте фінансування на всіх підприємців не вистачає. Грантова допомога – важливий чинник, який допомагає компаніям вистояти у війні.

### Вінницька область

Найуспішнішими респонденти назвали такі галузі: сільське господарство, харчова та переробна промисловість, оптова та роздрібна торгівля. Місто Вінниця є лідером за кількістю індустріальних парків.

Місцева влада підтримує переміщені підприємства. До області перемістилися понад 250 підприємств, і є ще велика кількість заявок. Неофіційна

підтримка надається в питаннях, пов'язаних із виділенням землі та пошуком приміщень.

У Вінниці за підсумками 2022 року ми вийшли на такий самий номінальний рівень обсягів промисловості, як і в 2021 році. І це непоганий результат, адже навіть у воєнний період ми не спостерігали номінального спаду в промисловому секторі. Причиною того є різні чинники. Думаю, один із них полягає в тому, що Вінниця не була в епіцентрі бойових дій. Місто має досить хороше розташування з точки зору логістики. З початку війни до сьогоднішнього дня у Вінницю релокувалося понад 250 суб'єктів господарювання. (Вінниця)

Бізнес потребує розвитку грантової допомоги.

### Житомирська область

За словами респондентів, у порівнянні з довоєнною ситуацією спостерігається зниження активності в усіх областях. У перші місяці військових дій нічого не працювало, але зараз економіка поступово відновлюється. Зокрема, розвиваються швейні підприємства. Зміцнюється громадянський сектор, надходить багато гуманітарної допомоги. До війни регіон рідко ставав об'єктом міжнародних програм, а зараз ситуація змінюється.

У регіоні є переміщені підприємства (згадано IT-бізнес), налагоджено співпрацю з місцевою владою та місцевими бізнес-організаціями.

Підприємці, які хотіли відновитися після пандемії 21-го року, відчули на собі весь тягар війни 22-го року. Майже три місяці в місті все було закрито через небезпеку, а Житомир і Житомирська область були зоною бойових дій. На щастя, зараз ми розвиваємося, намагаємося рухатися вперед, будуємо плани. (Житомир)

Бізнес потребує розвитку грантової допомоги.

## МАКРОРІВЕНЬ: РОЗВИТОК БІЗНЕСУ В РЕГІОНАХ, ЯКІ СИЛЬНО ПОСТРАЖДАЛИ ВІД ВІЙНИ

Програми підтримки підприємців майже не працюють у регіонах, які сильно постраждали від війни. Частина респондентів ПІ відзначила системні проблеми в комунікації між місцевою владою та бізнесом. Влада не цікавиться потребами бізнесу й не бажає допомагати йому розвиватися. Отримання дозволів бізнесом необхідно спрощувати; підприємців слід залучати до розподілу бюджету, що сприятиме довірі та підвищуватиме мотивацію сплачувати податки. Також підприємців слід залучати до розроблення стратегій розвитку громад, але це матиме сенс лише після завершення бойових дій.

### Донецька область

У Донецькій області зруйновано багато міст, ведуться бойові дії. Деякі підприємства, зокрема ті, що працюють у сфері ІТ, електронної торгівлі та пов'язані з інтернетом, тобто працюють віддалено, частково можуть функціонувати. Респонденти зазначали, що є випадки, коли підприємства не змогли переїхати та продовжують роботу на тимчасово окупованих територіях.

Програми підтримки підприємців відсутні через бойові дії на підконтрольних уряду територіях.

### Харківська область

Життя потихеньку починає налагоджуватися, деякі підприємства у сфері послуг та окремі виробництва відновлюють роботу. Проте обстріли продовжуються та є високі ризики безпеки. Багато підприємств було зруйновано, є проблеми з логістикою через пошкоджені дороги, втрату ланцюгів постачання, логістичних схем і постачальників. Бізнес здебільшого потрібно будувати з нуля, що породжує відчуття кризи та виснаження. Значна частина підприємств переїхала з регіону. Ефективної взаємодії між місцевою владою та громадськими організаціями

й бізнесом немає. Міжнародні програми підтримки бізнесу під час війни було призупинено, залишаються лише програми гуманітарної допомоги. Місцеві організації та підприємці очікують відновлення державних програм підтримки бізнесу.

### Херсонська область

Херсонська область традиційно була сільськогосподарським регіоном, але через бойові дії значні території заміновані, а розмінування потребуватиме великих коштів. Економіка регіону не функціонує, бойові дії тривають, ризики безпеки високі. Більшість підприємств релокувалися на захід.

Абсолютно всі сектори зазнали значних збитків, діяльність зупинилася. Лівий берег усе ще окупований. На неокупованій частині розграбовано сільськогосподарські підприємства; поля знищені та розорені. Якщо говорити про проблеми, то це брак техніки, людей, а також посадкового матеріалу». (Херсон)

Респонденти зазначили, що місцева влада, бізнес та громадські організації повинні думати про майбутнє відновлення економіки регіону та створювати стратегії повернення підприємств, які покинули регіон через військову загрозу.

### Миколаївська область

У Миколаївській області працюють харчова та переробна промисловість, а також сільськогосподарська та швейна галузі. Зараз підприємства фіксують збитки та реєструють їх у відповідних органах місцевого самоврядування. Попередня оцінка збитків у місті становить 900 мільйонів євро. Порти в місті Миколаїв не працюють. Проте багато підприємств постраждали від бойових дій і потребують відновлення. Є потреба в програмах відновлення підприємств, програмах страхування, оскільки зберігаються ризики бойових дій.

# IV. ПОШУК РОБОТИ: ГАЛУЗІ, ВИКЛИКИ, КАНАЛИ НАЙМУ

## СЕКТОРИ

Найпривабливішими секторами працевлаштування для жінок-ВПО, безробітних або тих, хто бажає змінити роботу, є:

- 1 торгівля – 30% (15% для чоловіків-ВПО);
- 2 виробництво – 24% (25% для чоловіків-ВПО);
- 3 робітничий персонал (н-д, вантажник, кухар тощо) – 16% (11% для чоловіків-ВПО);
- 4 освіта – 15% (2% для чоловіків-ВПО);
- 5 IT – 12% (25% для чоловіків-ВПО).

Окрім IT, виробництва та торгівлі, найпривабливішими для чоловіків-ВПО є транспорт/логістика (20%) та будівництво (15%). Ці сім секторів є найпопулярнішими для всього населення, яке шукає роботу.

Примітно, що найбільше вакансій, за словами респондентів IT, є в перших чотирьох секторах: торгівля, робітничий персонал (зокрема, громадське харчування, прибиральники), виробництво та освіта. Також у всіх регіонах швейна галузь потребує працівників через великі оборонні замовлення. Респонденти зазначили, що це важка, але добре оплачувана робота, а центри зайнятості та роботодавці пропонують можливості для навчання. Часто є вакансії водіїв різних категорій, роботодавці охоче беруть на роботу жінок, у тому числі ВПО, але в цій сфері працює небагато жінок. Крім того, вони згадали про сільське господарство (сезонні роботи), індустрію краси, охорону здоров'я, бухгалтерський облік, електронну торгівлю та інтернет-маркетинг – кожному десяту жінку-ВПО цікавлять останні чотири сектори.

Опитані представники центрів зайнятості зазначили, що у них є вакансії в більшості із зазначених напрямків. Проте в більшості регіонів

загальна кількість вакансій зменшилася приблизно на третину порівняно з довоєнним часом.

Для порівняння, у 2021 році у нас було 31 186 вакансій, а у 2022 році – 21 006 вакансій. Це на 10 180 вакансій менше. У кращі часи навантаження на одне робоче місце становило 2-3 людини, що є нормальним явищем для безробіття. Протягом карантинного року ця цифра становила 6 людей, але у 2022 році за одне робоче місце змагалися 10 осіб. Це тривожний сигнал для ринку праці. (Одеса)

Лише 7% жінок-ВПО та 4% чоловіків-ВПО мають досвід роботи менше року, тоді як 86% жінок-ВПО та 79% чоловіків-ВПО мають досвід роботи понад 5 років.

Водночас кожен третій переселенець, який шукає роботу, готовий працювати чи розпочати підприємницьку діяльність у новій сфері: 31% жінок-ВПО планує знайти роботу в новій сфері та 4% – розпочати підприємницьку діяльність у новій місцевості, а серед чоловіків ці цифри складають 21% та 8% відповідно.

Жінки рідше шукають роботу на повний робочий день, ніж чоловіки. Лише половина жінок-ВПО та місцевих жінок шукають роботу на повний робочий день проти двох третин чоловіків-ВПО та місцевих чоловіків. Жінки-ВПО найчастіше серед усіх цільових груп шукають роботу з гнучким графіком (41%), віддалену роботу (29%) та часткову зайнятість (28%).

## ВИКЛИКИ ТА КАНАЛИ НАЙМУ

43% жінок-ВПО та 41% чоловіків-ВПО шукають роботу понад 4 місяці – приблизно такі ж показники і серед місцевого населення.

Жінки-ВПО активніше, ніж чоловіки-ВПО, шукають роботу в інтернеті (63% проти 51%), через знайомих (45% проти 39%) та через центри зайнятості (22% проти 11%). Загалом до центрів зайнятості звернулися 34% жінок-ВПО та 24% чоловіків-ВПО.

Також близько третини ВПО, як жінок, так і чоловіків, надсилали резюме або телефонували в компанії, у яких хотіли би працювати. При цьому лише 23% жінок-ВПО звернулися більше ніж до 4 роботодавців на відміну від 36% чоловіків-ВПО. Кожна п'ята переміщена особа (і жінки, і чоловіки) не зверталася до жодного роботодавця.

Основні причини, із яких всі цільові групи не можуть знайти роботу, пов'язані з поганою ситуацією на ринку: зменшення кількості вакансій через закриття підприємств/скорочення їхньої діяльності, роботодавці пропонують низькі зарплати та/або погані умови праці, претендентам не подобаються наявні вакансії або вакансій взагалі немає.

Коли спілкуєшся з роботодавцями, вони говорять про нестачу робочої сили та кваліфікації. А коли спілкуєшся з людьми, які шукають роботу, вони кажуть, що підходящої роботи немає, адже заробітна плата дуже низька. (Львів)

Водночас кожна п'ята жінка-ВПО назвала такі додаткові проблеми як:

- погане транспортне сполучення;
- незручний графік роботи;
- недостатнє володіння англійською мовою;
- труднощі з поєднанням роботи з вихованням дітей або доглядом за іншими членами сім'ї;
- обмеження прав через належність до певної групи (зокрема вікова дискримінація);
- вакансії вимагають кращої освіти або професійних навичок, ніж є у кандидатів.

Чоловіки значно рідше згадували ці чинники.

До того ж, майже кожна десята жінка-ВПО назвала такі причини як:

- поганий стан здоров'я та/або психологічний, емоційний стан;
- роботодавці бояться, що такі як я часто братимуть лікарняні;
- корупція (треба дати хабар, щоб отримати роботу);
- поганий доступ до інтернету;
- недостатнє володіння українською мовою. Чоловіки значно рідше згадували ці чинники. Респонденти ПІ зазначили ті самі перешкоди, що й жінки-ВПО:
- висококваліфіковані спеціалісти, які не можуть знайти роботу, що відповідає їхньому рівню освіти та досвіду, часто не бажають працювати на нижчих посадах або проходити перепідготовку. Також деякі жінки-ВПО довгий час працювали на спеціалізованих виробництвах і не можуть знайти відповідну роботу в регіоні. Їм потрібно проходити перенавчання та опанувати нову професію, але в них немає мотивації, оскільки вони не впевнені, що залишаться жити в тому самому місці;
- працевлаштуванню жінок заважають домашні обов'язки; Не в усіх населених пунктах є дитсадки, а школи часто працюють онлайн, тому матері не можуть залишити дітей вдома та піти на роботу. З цієї причини є високий попит на віддалену роботу та роботу з гнучким графіком;
- труднощі з доїздом або відсутність транспорту;
- поганий психологічний стан жінок-ВПО, у тому числі депресії та апатія;
- інші психологічні, ідеологічні та політичні бар'єри, а також мовний бар'єр — деякі вакансії вимагають хорошого знання української мови. Ці труднощі є в північному, західному та центральному регіонах, де мовний бар'єр, неповага та вороже ставлення ВПО до української мови, а також політичні погляди, які сприймаються як антиукраїнські, призводять до конфліктів у колективі.

Жінки-ВПО в нашому регіоні намагаються облаштувати побут, знайти орендне житло та знайти дитячі заклади, що є найбільшою проблемою. Ще одна проблема в Одеській області полягає в тому, що навчання в основному проводиться онлайн. Дітей шкільного віку не можна залишати самих, тому жінкам важко знайти роботу. ВПО в нашому регіоні перебувають тимчасово та шукають безпечнішого місця, куди можна переїхати. (Одеса)

Однією з перших перешкод є психологічна травма. Люди знаходяться в стресі і не можуть думати про роботу, вони просто не можуть. З іншого боку, зазвичай всі переїжджали з дітьми, тому постає питання адаптації дітей. Зараз ми працюємо над створенням у громадах безпечних місць для жінок і дітей. (Львів)

Багато людей кажуть, що вони спокійні, але перебувають у стані розумового та емоційного замирання. Завмирання може призвести до повного регресу, і з таких моментів може початися розумова недієздатність... <...> Половина людей приходять і з самого початку кажуть: «Ми будемо говорити так, як звикли». Деякі люди мають проросійську позицію. Вони перебувають під сильним впливом російської пропаганди. Це породжує опір. (Львів)

Дехто з респондентів IT зазначив, що серед жінок-ВПО є багато вразливих груп, у тому числі хворих на туберкульоз і судимих. Такі жінки стикаються з більшими труднощами при пошуку роботи та можуть стати об'єктом стигматизації в місцевих громадах.

Сьогодні серед жінок-ВПО також багато жінок із судимістю, яких ніхто не хоче брати на роботу, і приблизно 8% мешканців шахтарських містечок із відкритою формою туберкульозу. Коли наші люди дізнаються про це, інформація впливає на їхні рішення щодо працевлаштування, бо у роботодавців немає часу відправляти людей на медогляд. (Львів)

Жінки-ВПО найчастіше серед усіх цільових груп говорили про необхідність допомоги з пошуком хорошої роботи, зокрема з підвищенням кваліфікації/освіти (35%, найчастіше вказувалися IT-навички), отриманням досвіду роботи (31%), удосконаленням комп'ютерних навичок (29%), удосконаленням комунікативних навичок та підвищенням впевненості в собі (28%), придбанням необхідного обладнання, інструментів чи техніки (наприклад, комп'ютера – 19%), організацією догляду за малолітньою дитиною чи іншим членом родини (19%).

## Стратегії відновлення доходу жінок ВПО



**Неповна зайнятість:** частка жінок, які працюють неповний робочий день, зросла з **14% до 26%**, тоді як частка працівниць на повний робочий день та самозайнятих скоротилася внаслідок війни;



**Віддалена робота:** **30%** жінок ВПО працюють дистанційно у порівнянні із **15%** чоловіків ВПО, **7%** місцевих жінок та **5%** місцевих чоловіків;



**Соціальна безпека та грошова гуманітарна допомога:** жінки ВПО найбільше серед цільових груп залежать від виплат для ВПО, інших соціальних виплат та грошової гуманітарної допомоги – **59%** доходу їхніх домогосподарств становлять соціальні виплати та грошова гуманітарна допомога. Серед чоловіків ВПО цей показник складає **42%**, серед місцевих жінок – **44%**, а серед місцевих чоловіків – **36%**.

# V. ПОТРЕБИ ТА ТРУДНОЩІ У НАВЧАННІ ТА ЗАПОЧАТКУВАННІ БІЗНЕСУ

## ПОТРЕБИ ТА ТРУДНОЩІ У НАВЧАННІ

ВПО виявляють значно більшу готовність опанувати нову професію чи отримати нові навички, ніж місцеве населення, можливо, через гіршу фінансову ситуацію та молодший вік: 51% жінок-ВПО працюють віддалено на відміну від 59% чоловіків, 45% місцевих жінок і 39% місцевих чоловіків.

Також ВПО готові витратити більше часу на навчання на день, ніж місцеве населення: 67% жінок-ВПО готові витратити більше двох годин на день, приблизно такий самий показник серед чоловіків-ВПО, а от серед місцевих жінок і чоловіків він становить 60%. Водночас лише 23% жінок-ВПО можуть витратити більше 4 годин на день на відміну від 38% чоловіків-ВПО, ймовірно, через домашні справи.

Онлайн-навчання є кращим для більшості жінок і чоловіків-ВПО, але 45% з кожної з цих груп також готові пройти неоплачуване стажування в компаніях.

Основні труднощі, з якими очікують стикнутися жінки-ВПО під час опанування нових навичок або професії:

- 1 тривала відсутність електроенергії та/або інтернету – 45% та 32% відповідно зазначили цю проблему;
- 2 догляд за дітьми та/або літніми людьми/інвалідами – 39%;
- 3 необхідність витратити велику суму грошей на перекваліфікацію – 38%;
- 4 нерозуміння, де почати, потреба у наставнику/вчителі – 29%;

- 5 ризики, пов'язані з війною – 26% (найчастіше ці труднощі зазначали респонденти зі сходу та півдня).

Інші цільові групи значно рідше згадували більшість із цих труднощів.

Топ-5 курсів, якими цікавляться жінки-ВПО:

- 1 англійська мова – 35%;
- 2 українська мова – 17%;
- 3 інтернет-торгівля (через соціальні мережі, маркетплейси та онлайн-магазини) – 17%;
- 4 програмування, інформаційні технології – 16%;
- 5 дизайн, графіка та редагування фотографій – 15%.

Місцеві жінки мають схожі сфери інтересів, а чоловіків більше цікавлять IT, робітничі професії, зокрема, будівельні курси.

На півночі ВПО виявляють найбільший інтерес до англійської мови та IT, а на сході – до робітничих професій та будівельних курсів. Також респонденти з центрального, південного та східного регіонів значно більше зацікавлені в курсах української мови, ніж респонденти із заходу та півночі.

## ПОТРЕБИ ТА ТРУДНОЩІ ІЗ ЗАПОЧАТКУВАННЯМ БІЗНЕСУ

Бізнес-потенціал у жінок-ВПО втричі нижчий, ніж у чоловіків-ВПО: 5% жінок-ВПО проти 18% чоловіків-ВПО планують відкрити власну справу.



Крім того, 25% жінок-ВПО та 30% чоловіків-ВПО мають таке бажання, проте не мають планів.

Місцеве населення рідше планує відкрити бізнес, також жінки мають такі плани майже втричі рідше, ніж чоловіки (3% проти 8%).

Серед жінок-ВПО, які хотіли б розпочати власну справу, 36% обрали сферу роздрібною торгівлі, а кожна десята обрала освіту, ІТ та індустрію краси як потенційну сферу діяльності.

Топ-5 перешкод для започаткування бізнесу жінками-ВПО:

- ❶ відсутність стартового капіталу для розвитку – 73%;
- ❷ відсутність знань і досвіду – 50%;
- ❸ відсутність знань про те, як почати власну справу – 38%;
- ❹ нерозуміння бухгалтерського обліку та законодавства – 33%;
- ❺ страх втратити гроші через високі податки чи перевірки – 32%;
- ❻ брак часу через догляд за дітьми/іншими членами родини – 26%. Інші цільові групи значно рідше згадували більшість із цих труднощів.

Приблизно 10% жінок-ВПО згадували бюджети в кожному з цих інтервалів для відкриття власної справи: 1-20 000 грн, 21-49 000 грн, 50-99 000 грн, 100-150 000 грн, 151-200 000 грн. 36% не змогли назвати точну суму, яка їм необхідна, щоби почати бізнес. Чоловіки (як ВПО, так і місцеві) частіше потребують більших бюджетів і рідше кажуть, що не можуть прорахувати бюджет.

Топ-5 потреб жінок-ВПО при започаткуванні бізнесу:

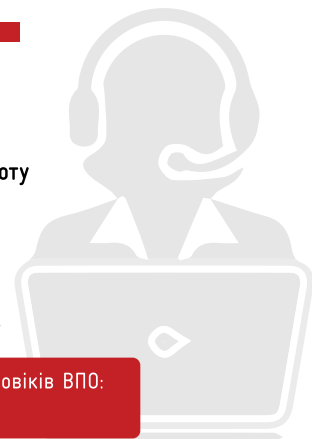
- ❶ доступна оренда приміщення – 50%;
- ❷ допомога бізнес-наставника/консультанта – 48%;
- ❸ навчання – 48% (головним чином про те, як розпочати підприємницьку діяльність, але також бухгалтерський облік й окремі інші теми);
- ❹ обладнання – 38% (інструменти, комп'ютери, кухня/посуд, техніка та побутова техніка);
- ❺ консультації бухгалтера чи юриста – 37%. Інші цільові групи більшість із цих потреб згадували значно рідше.

Лише 1% жінок-ВПО та 1% чоловіків-ВПО протягом останнього року брали участь у програмах перекваліфікації та/або проєктах підтримки для малого та середнього бізнесу.

## Потреби жінок ВПО при працевлаштуванні та створенні власного бізнесу

- ▶ **44%** жінок ВПО зазначили, що їм потрібно **знайти роботу, аби збільшити свій дохід** і **4%** – що вони мають розпочати **підприємницьку діяльність**.
- ▶ Найчастіше жінки ВПО шукають **роботу із гнучким графіком (41%), дистанційну роботу (29%) та неповну зайнятість (28%)**.
- ▶ Половина жінок ВПО готова опанувати **нову професію або здобути нові навички**. **67%** – готові витратити на **навчання** більше двох годин на день. Онлайн навчанню надається перевага, але **45%** готові пройти неоплачуване стажування.

Потенціал до відкриття власної справи серед жінок ВПО **втричі нижчий**, ніж серед чоловіків ВПО. **5%** жінок ВПО планують заснувати свій бізнес у порівнянні із **18%** чоловіків ВПО.



## VI. МІСЦЕВІ СТЕЙКХОЛДЕРИ: МОЖЛИВОСТІ ТА ВИКЛИКИ

На думку місцевих стейкхолдерів, важливо допомагати жінкам-ВПО орієнтуватися на місцевому ринку праці, проте у спеціалістів центру зайнятості такого досвіду недостатньо, оскільки вони працюють лише з вакансіями, які їм надають роботодавці. Потрібні кар'єрні радники, які допоможуть жінкам-ВПО визначитися з професією та підібрати серед усіх наявних можливостей доцільний грант чи програму навчання (зокрема дистанційну). Курси з дизайну, маркетингу в соціальних мережах та онлайн-торгівлі, англійської та української (які є найзатребуванішими серед жінок-ВПО згідно з опитуванням) організовані громадськими організаціями в Чернігові, Львові, Полтаві. Центри зайнятості пропонують навчання з робітничих професій, надають ваучери на навчання за 123 професіями, серед яких IT, маркетинг та дизайн (найзатребуваніші серед жінок-ВПО), мікрогранти в рамках програм «Власна справа» та «Рука допомоги». Кар'єрні радники мають покращити доступ ВПО до наявних у стейкхолдерів можливостей.

Стейкхолдери назвали такі виклики для розвитку ринку праці:

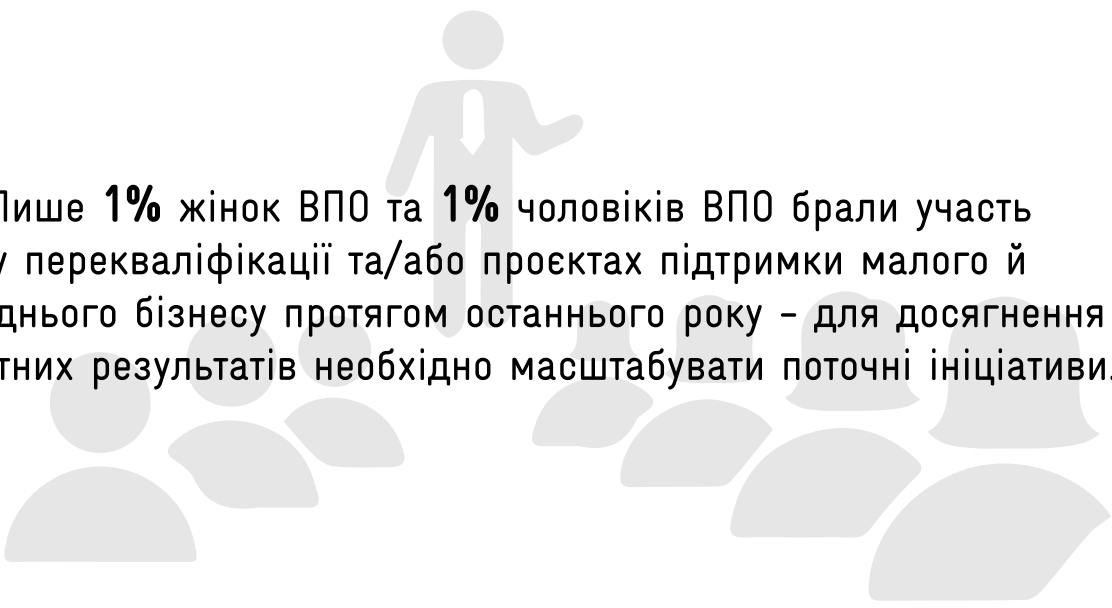
- 1 Відсутність довгострокових і стратегічних програм відновлення постраждалих регіонів та інтеграції ВПО в громади;
  - 2 Відсутність фінансової підтримки для ГО. Важливо забезпечити стабільну підтримку місцевих громадських організацій та їхніх проєктів, включно з адміністративними витратами;
  - 3 Відсутність мікрогрантів для малих підприємств;
  - 4 Відсутність співпраці між державними центрами зайнятості та громадськими організаціями, зокрема у розробці проєктів для ВПО та інших уразливих груп;
  - 5 ГО, які надають мікрогранти, хотіли б мати резервний фонд, щоби використовувати його для довгострокового підтримання грантоотримувачів, якщо буде в цьому потреба;
  - 6 Відсутність інформації про профіль та потреби ВПО й зокрема жінок-ВПО.
- Важливо розуміти, що повної інформації щодо потреб жінок-ВПО немає. Щоб допомогти, ми маємо розуміти, що їм потрібно. (Львів)**
- 7 Відсутність співпраці між місцевим урядом, громадянським сектором та бізнесом;
  - 8 Відсутність психосоціальної підтримки для учасників проєкту;
  - 9 Зниження купівельної спроможності в найбільш постраждалих регіонах, що унеможливає розвиток бізнесу. Тому респонденти з Херсона пропонують допомагати місцевим виробникам і продавцям не продуктами чи ваучерами (які приймають лише в супермаркетах), а грошима;
  - 10 Відновлення дитячих садків, дитячих дошкільних центрів і шкіл є життєво необхідним для підтримання жінок-ВПО з дітьми, інакше вони не зможуть працювати чи навчатися. Слід підтримати обладнання місць для відпочинку для матерів з дітьми в приміщеннях громадських організацій.

Регіональні потреби наступні:

- 1 Фінансування програм розвитку жіночого фермерства (Житомир);
- 2 Фінансування відновлення швейних курсів (Чернігів);

- 3 Фінансування перепідготовки за найпопулярнішими спеціальностями та працевлаштування матерів у декреті, людей з інвалідністю та найбільш незахищених верств населення (Полтава);
- 4 Фінансування курсів англійської та української мов, які зараз проводяться на волонтерських засадах (Полтава);
- 5 Процедури отримання грантів необхідно максимально спростити, враховуючи умови війни та відключення електроенергії.
- 6 Зниження купівельної спроможності в найбільш постраждалих регіонах, що унеможливає розвиток бізнесу. Тому респонденти з Херсона пропонують допомагати місцевим виробникам і продавцям не продуктами чи ваучерами (які приймають лише в супермаркетах), а грошима;
- 7 Нестача співробітників ГО з достатнім знанням англійської мови (Торецьк).

## Виклики для місцевих стейкхолдерів



Лише **1%** жінок ВПО та **1%** чоловіків ВПО брали участь у перекваліфікації та/або проектах підтримки малого й середнього бізнесу протягом останнього року – для досягнення відчутних результатів необхідно масштабувати поточні ініціативи.

# ДОДАТОК. ТАБЛИЦІ З РЕЗУЛЬТАТАМИ ОПИТУВАННЯ

## I ПРОФІЛЬ ВПО

Таблиця 1.1 Стать

| S1.<br>Стать  | Регион & цільові групи |     |          |     |             |     |           |     |         |     | Всього  |      |
|---------------|------------------------|-----|----------|-----|-------------|-----|-----------|-----|---------|-----|---------|------|
|               | Північний              |     | Західний |     | Центральний |     | Південний |     | Східний |     |         |      |
|               | Місцеві                | ВПО | Місцеві  | ВПО | Місцеві     | ВПО | Місцеві   | ВПО | Місцеві | ВПО | Місцеві | ВПО  |
| Чоловіки      | 44%                    | 52% | 45%      | 43% | 42%         | 42% | 48%       | 40% | 47%     | 49% | 45%     | 46%  |
| Жінки         | 56%                    | 48% | 55%      | 57% | 58%         | 58% | 52%       | 60% | 53%     | 51% | 55%     | 54%  |
| <b>Всього</b> | 215                    | 215 | 204      | 203 | 208         | 193 | 203       | 174 | 209     | 226 | 1039    | 1011 |

Таблиця 1.2 Вік

| Вік           | Цільові групи    |              |               |           | Всього |
|---------------|------------------|--------------|---------------|-----------|--------|
|               | Місцеві чоловіки | Чоловіки-ВПО | Місцеві жінки | Жінки-ВПО |        |
| 18-34         | 26%              | 39%          | 21%           | 29%       | 29%    |
| 35-59         | 48%              | 45%          | 42%           | 48%       | 46%    |
| 60+           | 26%              | 16%          | 37%           | 23%       | 25%    |
| <b>Всього</b> | 512              | 442          | 527           | 569       | 2050   |

Таблиця 1.3 Кількість людей у домогосподарстві

| S4. Скільки всього людей проживає у вашому домогосподарстві, включаючи вас? | Цільові групи    |              |               |           | Всього |
|---|------------------|--------------|---------------|-----------|--------|
|   | Місцеві чоловіки | Чоловіки-ВПО | Місцеві жінки | Жінки-ВПО |        |
| 1 людина  | 15%              | 16%          | 21%           | 11%       | 17%    |
| 2 людини  | 29%              | 26%          | 29%           | 28%       | 29%    |
| 3   | 23%              | 25%          | 18%           | 22%       | 21%    |
| 4   | 17%              | 14%          | 15%           | 20%       | 16%    |
| 5   | 9%               | 10%          | 10%           | 9%        | 9%     |
| Більше 6  | 6%               | 5%           | 6%            | 10%       | 6%     |
| Відмова   | 1%               | 2%           | 1%            | 0%        | 1%     |
| Важко сказати   | 1%               | 2%           | 0%            | 0%        | 1%     |
| <b>Всього</b>   | 512              | 442          | 527           | 569       | 2050   |

Таблиця 1.4 Кількість людей у домогосподарстві, які потребують постійного догляду

| S5. Скільки людей, котрі проживають у вашому домогосподарстві, потребують постійного догляду? | Цільові групи    |              |               |           | Всього |
|---|------------------|--------------|---------------|-----------|--------|
|   | Місцеві чоловіки | Чоловіки-ВПО | Місцеві жінки | Жінки-ВПО |        |
| 1 людина  | 25%              | 24%          | 23%           | 25%       | 24%    |
| 2 людини  | 12%              | 12%          | 12%           | 20%       | 14%    |
| 3   | 4%               | 4%           | 6%            | 5%        | 5%     |
| 4   | 1%               | 0%           | 1%            | 2%        | 1%     |
| 5   | 1%               | 0%           | 1%            | 1%        | 1%     |
| Більше 6  | 0%               | 1%           | 0%            | 0%        | 0%     |
| Немає таких   | 57%              | 57%          | 56%           | 46%       | 54%    |
| Важко сказати/Без відповіді   | 1%               | 1%           | 0%            | 0%        | 0%     |
| <b>Всього</b>   | 512              | 442          | 527           | 569       | 2050   |

Таблиця 1.5 Освіта

| S6. Освіта   | Цільові групи    |              |               |           | Всього |
|--|------------------|--------------|---------------|-----------|--------|
|  | Місцеві чоловіки | Чоловіки-ВПО | Місцеві жінки | Жінки-ВПО |        |
| Базова загальна середня освіта (9 класів чи менше) | 3%               | 1%           | 8%            | 3%        | 5%     |
| Повна загальна середня освіта (10-11 класи)        | 17%              | 14%          | 13%           | 10%       | 14%    |
| Професійно-технічна освіта                         | 30%              | 25%          | 19%           | 22%       | 24%    |
| Неповна вища освіта/початкова вища освіта          | 16%              | 14%          | 18%           | 19%       | 17%    |
| Вища   | 34%              | 46%          | 41%           | 47%       | 39%    |
| Важко сказати                                      | 0%               | 0%           | 0%            | 0%        | 0%     |
| <b>Всього</b>                                      | 512              | 442          | 527           | 569       | 2050   |

Таблиця 1.6 Ситуація з житлом

| N2. Ситуація з житлом  | Цільові групи |           | ВПО  |
|--|---------------|-----------|------|
|  | Чоловіки-ВПО  | Жінки-ВПО |      |
| Орендуєте квартиру   | 51%           | 57%       | 54%  |
| Проживаєте у родичів   | 21%           | 24%       | 23%  |
| Проживаєте у друзів/знайомих                                   | 13%           | 9%        | 11%  |
| Проживаєте в гуртожитку  | 5%            | 4%        | 4%   |
| Проживаєте у власній квартирі                                  | 7%            | 4%        | 5%   |
| Вам було надано житло від держави для тимчасового користування | 2%            | 1%        | 2%   |
| Інше: Живете з незнайомими людьми                              | 1%            | 1%        | 1%   |
| Інше: Житло надане на роботі/підприємством                     | 1%            | 0%        | 1%   |
| Інше   | 1%            | 0%        | 1%   |
| Важко сказати/Без відповіді                                    | 0%            | 0%        | 0%   |
| <b>Всього</b>  | 442           | 569       | 1011 |

**Таблиця 1.7 Фактори, які вплинули на рішення змінити місце проживання***Можливі КЛІБКА відповіді*

| N3. Фактори, які вплинули на рішення змінити місце проживання  | Цільові групи |            | ВПО         |
|--|---------------|------------|-------------|
|  | Чоловіки-ВПО  | Жінки-ВПО  |             |
| У населеному пункті, де ви проживали, велися бойові дії  | 40%           | 50%        | 45%         |
| Ви або члени вашої сім'ї втратили роботу чи суттєву частину заробітків   | 29%           | 37%        | 33%         |
| Бойових дій не було, але ваш населений пункт бомбили чи обстрілювали   | 29%           | 36%        | 33%         |
| Біля населеного пункту, де ви проживали, велися бойові дії   | 28%           | 36%        | 32%         |
| Ваш населений пункт перебував в окупації   | 27%           | 30%        | 29%         |
| Ваше житло було зруйновано   | 22%           | 24%        | 23%         |
| Умови життя та/або перспективи для вас та/або ваших дітей на новому місці краще, ніж на тому місці, де ви раніше проживали | 19%           | 19%        | 19%         |
| Ви або члени вашої сім'ї потребували лікування   | 13%           | 15%        | 14%         |
| Ваш населений пункт перебуває далеко від лінії фронту, проте ви однаково відчували небезпеку                               | 13%           | 13%        | 13%         |
| Труднощі з забезпеченням освіти вашим дітям  | 7%            | 15%        | 11%         |
| Інше: Через зміну/втрату роботи  | 7%            | 1%         | 4%          |
| Інше: Відсутність базових комунікацій (світла, води тощо)  | 1%            | 1%         | 1%          |
| Інше: Житло пошкоджено   | 1%            | 1%         | 1%          |
| Інше: Безпека дітей/дружини/родичів/друзів   | 1%            | 1%         | 1%          |
| Інше   | 3%            | 4%         | 3%          |
| Важко сказати/Без відповіді  | 2%            | 2%         | 2%          |
| <b>Всього</b>  | <b>442</b>    | <b>569</b> | <b>1011</b> |

Таблиця 1.8 Кількість осіб, які змінили місце проживання з початку повномасштабної війни (серед тих, хто переїхав під час повномасштабної війни)

| N4. Скільки всього разів ви змінювали місце проживання з початку повномасштабної війни? | Цільові групи    |              |               |           | Всього |
|---|------------------|--------------|---------------|-----------|--------|
|   | Місцеві чоловіки | Чоловіки-ВПО | Місцеві жінки | Жінки-ВПО |        |
| 1   | 77%              | 51%          | 69%           | 57%       | 60%    |
| 2   | 12%              | 23%          | 18%           | 28%       | 22%    |
| 3   | 5%               | 10%          | 7%            | 10%       | 9%     |
| 4   | 2%               | 5%           | 3%            | 3%        | 4%     |
| Інше: Більше 5 разів  | 0%               | 5%           | 1%            | 1%        | 2%     |
| Інше: Жодного   | 5%               | 3%           | 0%            | 1%        | 2%     |
| Інше  | 0%               | 0%           | 0%            | 0%        | 0%     |
| Важко сказати/Без відповіді   | 0%               | 2%           | 1%            | 0%        | 1%     |
| <b>Всього</b>   | 48*              | 442          | 74            | 569       | 1133   |

\*недостатня кількість для надійного аналізу

Таблиця 1.9 Плани змінити місце проживання в наступні 6-12 місяців

| N5. Чи плануєте ви змінювати місце проживання впродовж наступних 6-12 місяців? | Цільові групи |           | ВПО  |
|--|---------------|-----------|------|
|  | Чоловіки-ВПО  | Жінки-ВПО |      |
| Точно не планую  | 20%           | 23%       | 21%  |
| Скоріше не планую  | 27%           | 29%       | 28%  |
| Скоріше планую   | 28%           | 21%       | 24%  |
| Точно планую   | 12%           | 11%       | 11%  |
| Важко сказати, відмова відповісти  | 14%           | 16%       | 15%  |
| <b>Всього</b>  | 442           | 569       | 1011 |

Таблиця 1.10 Місце переїзду (для тих, хто планує чи скоріше планує змінити місце проживання)

| N5.1 Куди саме ви плануєте переїхати?      | Цільові групи |           | ВПО |
|--|---------------|-----------|-----|
|  | Чоловіки-ВПО  | Жінки-ВПО |     |
| Туди, де жили до війни                     | 51%           | 83%       | 67% |
| В інший населений пункт в Україні          | 31%           | 11%       | 21% |
| За кордон                                  | 10%           | 3%        | 6%  |
| Інше: В межах нинішнього населеного пункту | 3%            | 1%        | 2%  |
| Інше                                       | 1%            | 1%        | 1%  |
| Важко сказати/Без відповіді                | 4%            | 2%        | 3%  |
| <b>Всього</b>                              | 183           | 194       | 377 |

**Таблиця 1.11 Причини переїзду в інший населений пункт або повернення на попереднє місце проживання** (для тих, хто планує чи скоріше планує змінити місце проживання)

Можливі КЛАБКА відповіді

| N5.3 Причини переїзду в інший населений пункт/<br>повернення на попереднє місце проживання       | Цільові групи    |               | ВПО        |
|--|------------------|---------------|------------|
|  | Чоловіки-<br>ВПО | Жінки-<br>ВПО |            |
| В іншому населеному пункті є кращі можливості знайти роботу                                      | 28%              | 15%           | 21%        |
| Припинення активних бойових дій у населеному пункті, де ви проживали                             | 13%              | 21%           | 17%        |
| В іншому населеному пункті є кращі можливості для забезпечення освіти дітям                      | 5%               | 4%            | 5%         |
| Деокупація населеного пункту, де ви проживали  | 4%               | 7%            | 5%         |
| В іншому населеному пункті є кращі можливості розпочати/<br>продовжити підприємницьку діяльність | 5%               | 2%            | 3%         |
| Інше: Там є дім/квартира/Хочу повернутися додому   | 27%              | 50%           | 38%        |
| Інше: Там є друзі/родичі   | 4%               | 6%            | 5%         |
| Інше: Кращі умови життя (житло, інфраструктура)  | 4%               | 4%            | 4%         |
| Інше: Безпечніше місце   | 2%               | 3%            | 3%         |
| Інше: Тут висока орендна плата/вартість життя  | 3%               | 3%            | 3%         |
| Інше   | 22%              | 8%            | 15%        |
| Важко сказати/Без відповіді  | 3%               | 0%            | 2%         |
| <b>Всього</b>  | <b>183</b>       | <b>194</b>    | <b>377</b> |

**Таблиця 1.12 Джерело бюджету домогосподарства перед та після початку повномасштабної війни**

Можливі КЛАБКА відповіді

| П. ІЗ. Джерело бюджету домогосподарства | Цільові групи     |                  |                   |                  |                   |                  |                   |                  | Всього            |                  |
|---|-------------------|------------------|-------------------|------------------|-------------------|------------------|-------------------|------------------|-------------------|------------------|
|   | Місцеві чоловіки  |                  | Чоловіки-ВПО      |                  | Місцеві жінки     |                  | Жінки-ВПО         |                  | Перед вторгненням | Після вторгнення |
|   | Перед вторгненням | Після вторгнення | Перед вторгненням | Після вторгнення | Перед вторгненням | Після вторгнення | Перед вторгненням | Після вторгнення |                   |                  |
| Ваша заробітна плата                    | 57%               | 49%              | 70%               | 53%              | 42%               | 39%              | 59%               | 31%              | 52%               | 43%              |
| Заробітна плата інших членів родини     | 31%               | 27%              | 35%               | 23%              | 39%               | 37%              | 53%               | 33%              | 37%               | 32%              |
| Виплати для ВПО                         | 1%                | 2%               | 5%                | 49%              | 1%                | 2%               | 6%                | 69%              | 2%                | 12%              |
| Власні накопичення, заощадження         | 14%               | 8%               | 17%               | 15%              | 10%               | 6%               | 12%               | 8%               | 12%               | 8%               |
| Доходи з присадибного господарства      | 12%               | 9%               | 9%                | 1%               | 11%               | 8%               | 9%                | 1%               | 11%               | 7%               |
| Допомога від гуманітарних організацій   | 2%                | 5%               | 2%                | 13%              | 1%                | 5%               | 3%                | 17%              | 2%                | 7%               |
| Допомога для дітей                      | 4%                | 4%               | 3%                | 5%               | 8%                | 8%               | 7%                | 7%               | 6%                | 6%               |
| Дохід від бізнесу/торгівлі              | 11%               | 9%               | 10%               | 4%               | 4%                | 2%               | 7%                | 1%               | 7%                | 5%               |



|  |     |     |     |     |     |     |     |     |      |     |
|--|-----|-----|-----|-----|-----|-----|-----|-----|------|-----|
| Пасивний дохід (н-д, здача житла в оренду)                           | 4%  | 3%  | 4%  | 2%  | 2%  | 1%  | 2%  | 1%  | 3%   | 2%  |
| Допомога по безробіттю   | 1%  | 0%  | 1%  | 0%  | 2%  | 0%  | 1%  | 1%  | 1%   | 0%  |
| Грантова підтримка бізнесу   | 0%  | 0%  | 1%  | 0%  | 0%  | 0%  | 0%  | 0%  | 0%   | 0%  |
| Інші соціальні виплати від держави (пенсія, виплати по інвалідності) | 42% | 43% | 25% | 31% | 54% | 56% | 41% | 44% | 46%  | 48% |
| Інше: Підробіток   | 2%  | 1%  | 1%  | 1%  | 1%  | 0%  | 0%  | 0%  | 1%   | 1%  |
| Інше: Допомога від дітей/родичів                                     | 0%  | 1%  | 1%  | 3%  | 1%  | 1%  | 0%  | 1%  | 1%   | 1%  |
| Інше: Аліменти   | 0%  | 0%  | 0%  | 0%  | 0%  | 1%  | 1%  | 1%  | 0%   | 0%  |
| Інше: Стипендія  | 0%  | 0%  | 1%  | 1%  | 0%  | 0%  | 0%  | 0%  | 0%   | 0%  |
| Інше   | 1%  | 1%  | 3%  | 1%  | 1%  | 1%  | 0%  | 0%  | 1%   | 1%  |
| Важко сказати/Без відповіді  | 0%  | 1%  | 1%  | 1%  | 1%  | 1%  | 0%  | 1%  | 1%   | 1%  |
| <b>Всього</b>  | 512 |     | 442 |     | 527 |     | 569 |     | 2050 |     |

Таблиця 1.13 Вага кожного джерела доходу після вторгнення

(% від кожного джерела, якщо весь бюджет домогосподарства взяти за 100%)

| Якщо взяти всі ваші джерела доходу за 100%, скільки відсотків приходить на кожне джерело доходу | Цільові групи    |              |               |           | Всього |
|---|------------------|--------------|---------------|-----------|--------|
|   | Місцеві чоловіки | Чоловіки-ВПО | Місцеві жінки | Жінки-ВПО |        |
| Ваша заробітна плата  | 34%              | 38%          | 25%           | 16%       | 29%    |
| Заробітна плата інших членів родини   | 15%              | 10%          | 23%           | 20%       | 19%    |
| Виплати для ВПО   | 1%               | 19%          | 0%            | 31%       | 5%     |
| Дохід від бізнесу/торгівлі  | 6%               | 3%           | 1%            | 1%        | 3%     |
| Доходи з присадибного господарства  | 4%               | 0%           | 3%            | 0%        | 3%     |
| Власні накопичення, заощадження   | 3%               | 6%           | 2%            | 3%        | 3%     |
| Допомога для дітей  | 1%               | 1%           | 3%            | 1%        | 2%     |
| Допомога від гуманітарних організацій   | 1%               | 3%           | 1%            | 3%        | 1%     |
| Пасивний дохід (н-д, здача житла в оренду)  | 1%               | 0%           | 0%            | 0%        | 1%     |
| Інші соціальні виплати від держави (пенсія, виплати по інвалідності)                            | 30%              | 15%          | 38%           | 23%       | 32%    |
| Інше (аліменти, допомога від дітей, стипендія)  | 2%               | 4%           | 2%            | 1%        | 2%     |
| <b>Всього</b>   | 512              | 442          | 527           | 569       | 2050   |

Таблиця 1.14 Доступ до інтернету

| R1. Чи маєте ви доступ до інтернету? | Цільові групи    |              |               |            | Всього      |
|--------------------------------------|------------------|--------------|---------------|------------|-------------|
|                                      | Місцеві чоловіки | Чоловіки-ВПО | Місцеві жінки | Жінки-ВПО  |             |
| Так, постійний                       | 55%              | 66%          | 47%           | 53%        | 52%         |
| Так, але не постійний                | 33%              | 27%          | 30%           | 38%        | 32%         |
| Ні, не вмію користуватися інтернетом | 5%               | 4%           | 10%           | 3%         | 7%          |
| Ні, не маю доступу                   | 5%               | 2%           | 6%            | 4%         | 5%          |
| Ні, не хочу користуватися інтернетом | 1%               | 1%           | 6%            | 2%         | 4%          |
| Важко сказати, відмова відповісти    | 1%               | 0%           | 1%            | 0%         | 1%          |
| <b>Всього</b>                        | <b>512</b>       | <b>442</b>   | <b>527</b>    | <b>569</b> | <b>2050</b> |

Таблиця 1.15 Потреба в постійному доступі до інтернету (у тих, хто не має постійного доступу до інтернету)

| R2. Чи потрібен вам постійний доступ до інтернету? | Цільові групи    |              |               |            | Всього     |
|--|------------------|--------------|---------------|------------|------------|
|  | Місцеві чоловіки | Чоловіки-ВПО | Місцеві жінки | Жінки-ВПО  |            |
| Так, але це не критично                            | 60%              | 55%          | 60%           | 49%        | 58%        |
| Так, дуже потрібен                                 | 24%              | 38%          | 25%           | 44%        | 28%        |
| Ні   | 15%              | 6%           | 14%           | 7%         | 13%        |
| Важко сказати, відмова відповісти                  | 1%               | 1%           | 1%            | 0%         | 1%         |
| <b>Всього</b>                                      | <b>185</b>       | <b>135</b>   | <b>190</b>    | <b>240</b> | <b>750</b> |

Таблиця 1.16 Пристрої для доступу до інтернету (серед тих, хто має доступ до інтернету)

Можливі КЛАБКА відповіді

| R4. Якими пристроями ви користуєтесь для доступу до інтернету? | Цільові групи    |              |               |            | Всього      |
|--|------------------|--------------|---------------|------------|-------------|
|  | Місцеві чоловіки | Чоловіки-ВПО | Місцеві жінки | Жінки-ВПО  |             |
| Смартфон   | 90%              | 95%          | 93%           | 93%        | 92%         |
| ПК/ноутбук   | 57%              | 46%          | 44%           | 42%        | 49%         |
| Службовий ПК/ноутбук   | 15%              | 16%          | 15%           | 7%         | 14%         |
| Планшет  | 15%              | 16%          | 16%           | 10%        | 15%         |
| Інше: Телевізор з інтернетом/смарт телевізор                   | 3%               | 2%           | 3%            | 2%         | 3%          |
| Інше   | 1%               | 0%           | 1%            | 0%         | 1%          |
| Важко сказати/Без відповіді                                    | 0%               | 0%           | 0%            | 0%         | 0%          |
| <b>Всього</b>  | <b>454</b>       | <b>410</b>   | <b>418</b>    | <b>525</b> | <b>1807</b> |

Таблиця 1.17 Зайнятість

Можливі КЛАБКА відповідей

| Зайнятість  | Цільові групи     |                  |                   |                  |                   |                  |                   |                  |                   |                  |
|---|-------------------|------------------|-------------------|------------------|-------------------|------------------|-------------------|------------------|-------------------|------------------|
|   | Місцеві чоловіки  |                  | Чоловіки-ВПО      |                  | Місцеві жінки     |                  | Жінки-ВПО         |                  | Всього            |                  |
|   | Перед вторгненням | Після вторгнення | Перед вторгненням | Після вторгнення | Перед вторгненням | Після вторгнення | Перед вторгненням | Після вторгнення | Перед вторгненням | Після вторгнення |
| Повна зайнятість  | 43%               | 30%              | 55%               | 34%              | 37%               | 31%              | 47%               | 19%              | 42%               | 29%              |
| Пенсіонер   | 25%               | 29%              | 14%               | 18%              | 36%               | 37%              | 19%               | 25%              | 28%               | 31%              |
| Веду домашнє господарство, доглядаю за дітьми або іншими членами родини     | 12%               | 16%              | 4%                | 7%               | 25%               | 28%              | 19%               | 28%              | 18%               | 22%              |
| Часткова зайнятість   | 12%               | 12%              | 7%                | 7%               | 5%                | 8%               | 9%                | 8%               | 8%                | 9%               |
| ФОП, самозайнятий/та, фриланс (працює на себе, не має найманих працівників) | 7%                | 8%               | 10%               | 8%               | 6%                | 5%               | 5%                | 3%               | 7%                | 6%               |
| Не працюю, але шукаю роботу (тимчасово безробітний/а)                       | 5%                | 11%              | 2%                | 18%              | 6%                | 7%               | 5%                | 20%              | 5%                | 11%              |
| Не працюю й не шукаю роботу (безробітний)                                   | 1%                | 4%               | 2%                | 3%               | 6%                | 7%               | 6%                | 10%              | 4%                | 6%               |
| Студент/ка  | 3%                | 2%               | 6%                | 4%               | 1%                | 2%               | 4%                | 4%               | 3%                | 2%               |
| Займаюсь власних бізнесом, маю найманих працівників                         | 4%                | 4%               | 2%                | 0%               | 1%                | 1%               | 1%                | 0%               | 2%                | 2%               |
| ФОП, самозайнятий/а, фриланс, але в основному працює на одну компанію       | 2%                | 2%               | 5%                | 4%               | 1%                | 0%               | 1%                | 1%               | 2%                | 1%               |
| Військовий/а (служу в армії/ТРО)  | 1%                | 2%               | 3%                | 6%               | 0%                | 0%               | 0%                | 0%               | 1%                | 1%               |
| Інше: Маю інвалідність  | 1%                | 1%               | 0%                | 0%               | 1%                | 1%               | 0%                | 1%               | 1%                | 1%               |
| Інше: Підробіток/сезонна робота за кордоном                                 | 2%                | 1%               | 0%                | 0%               | 0%                | 0%               | 0%                | 0%               | 1%                | 0%               |
| Інше: Волонтер  | 0%                | 0%               | 0%                | 0%               | 0%                | 0%               | 0%                | 0%               | 0%                | 0%               |
| Відмова відповісти  | 0%                | 0%               | 1%                | 0%               | 0%                | 0%               | 1%                | 0%               | 0%                | 0%               |
| Інше  | 0%                | 1%               | 1%                | 1%               | 0%                | 0%               | 0%                | 2%               | 0%                | 1%               |
| Важко сказати/Без відповіді   | 0%                | 0%               | 0%                | 0%               | 0%                | 0%               | 0%                | 1%               | 0%                | 0%               |
| <b>Всього</b>   | 512               |                  | 442               |                  | 527               |                  | 569               |                  | 2050              |                  |

Таблиця 1.17 Зайнятість по регіонах

Можливі КЛІБКА відповідей

| Зайнятість   | Регіон      |           |                    |             |           |                    |             |           |                    |             |           |                    |             |           |                    |
|--|-------------|-----------|--------------------|-------------|-----------|--------------------|-------------|-----------|--------------------|-------------|-----------|--------------------|-------------|-----------|--------------------|
|  | Північний   |           |                    | Західний    |           |                    | Центральний |           |                    | Південний   |           |                    | Східний     |           |                    |
|  | Чоловік-ВПО | Жінки-ВПО | Загальне населення | Чоловік-ВПО | Жінки-ВПО | Загальне населення | Чоловік-ВПО | Жінки-ВПО | Загальне населення | Чоловік-ВПО | Жінки-ВПО | Загальне населення | Чоловік-ВПО | Жінки-ВПО | Загальне населення |
| Повна зайнятість   | 39%         | 28%       | 33%                | 32%         | 21%       | 29%                | 32%         | 20%       | 28%                | 41%         | 13%       | 26%                | 31%         | 12%       | 28%                |
| Часткова зайнятість  | 9%          | 8%        | 12%                | 5%          | 17%       | 11%                | 9%          | 3%        | 7%                 | 7%          | 7%        | 9%                 | 5%          | 5%        | 6%                 |
| ФОП, самозайнятий/а, фриланс (працює на себе, не має найманих працівників) | 12%         | 7%        | 9%                 | 9%          | 1%        | 5%                 | 7%          | 3%        | 4%                 | 4%          | 2%        | 5%                 | 4%          | 2%        | 5%                 |
| ФОП, самозайнятий/а, фриланс, але в основному працює на одну компанію      | 9%          | 0%        | 1%                 | 5%          | 4%        | 2%                 | 1%          | 0%        | 0%                 | 3%          | 0%        | 2%                 | 1%          | 0%        | 1%                 |
| Займаюся власним бізнесом, маю найманих працівників                        | 1%          | 0%        | 3%                 | 1%          | 0%        | 2%                 | 0%          | 0%        | 1%                 | 1%          | 0%        | 2%                 | 0%          | 0%        | 1%                 |
| Веду домашнє господарство, доглядаю за дітьми або іншими членами родини    | 5%          | 22%       | 16%                | 10%         | 26%       | 30%                | 3%          | 31%       | 22%                | 8%          | 31%       | 18%                | 7%          | 30%       | 17%                |
| Військовий/а (служу в армії/ТРО)   | 2%          | 0%        | 1%                 | 9%          | 1%        | 1%                 | 4%          | 0%        | 2%                 | 7%          | 0%        | 1%                 | 11%         | 0%        | 1%                 |
| Пенсіонер  | 21%         | 20%       | 32%                | 15%         | 20%       | 28%                | 22%         | 29%       | 32%                | 14%         | 23%       | 34%                | 15%         | 30%       | 33%                |
| Не працюю, але шукаю роботу (тимчасово безробітний)                        | 12%         | 19%       | 8%                 | 17%         | 14%       | 10%                | 25%         | 22%       | 11%                | 17%         | 22%       | 12%                | 22%         | 25%       | 15%                |
| Не працюю й не шукаю роботу (безробітний)                                  | 1%          | 8%        | 7%                 | 2%          | 12%       | 4%                 | 6%          | 12%       | 7%                 | 4%          | 8%        | 6%                 | 5%          | 10%       | 6%                 |
| Студент/ка   | 2%          | 3%        | 2%                 | 7%          | 10%       | 3%                 | 3%          | 3%        | 2%                 | 3%          | 1%        | 3%                 | 5%          | 3%        | 3%                 |
| Інше: ВПО  | 0%          | 1%        | 0%                 | 0%          | 1%        | 0%                 | 0%          | 0%        | 0%                 | 0%          | 0%        | 0%                 | 0%          | 1%        | 0%                 |
| Інше: Волонтер   | 0%          | 0%        | 0%                 | 0%          | 1%        | 0%                 | 0%          | 0%        | 0%                 | 1%          | 0%        | 0%                 | 1%          | 1%        | 1%                 |
| Інше: Маю інвалідність   | 0%          | 1%        | 1%                 | 0%          | 0%        | 1%                 | 0%          | 0%        | 1%                 | 2%          | 1%        | 1%                 | 0%          | 1%        | 1%                 |
| Відмова відповісти   | 0%          | 0%        | 0%                 | 0%          | 0%        | 1%                 | 0%          | 0%        | 0%                 | 0%          | 0%        | 0%                 | 0%          | 0%        | 0%                 |
| Інше   | 0%          | 2%        | 1%                 | 2%          | 1%        | 1%                 | 0%          | 1%        | 1%                 | 0%          | 5%        | 1%                 | 4%          | 3%        | 2%                 |
| Важко сказати/ Без відповіді   | 0%          | 0%        | 0%                 | 0%          | 0%        | 0%                 | 0%          | 2%        | 1%                 | 0%          | 1%        | 0%                 | 1%          | 0%        | 0%                 |
| <b>Всього</b>  | 113         | 138       | 430                | 100         | 148       | 407                | 86          | 144       | 401                | 77          | 120       | 377                | 126         | 143       | 435                |

Таблиця 1.19 Причина безробіття (у тих, хто не працює)

| W.4. Причина безробіття   | Регіон    |          |             |           |         | Цільові групи    |              |               |           |     | Всього |
|---|-----------|----------|-------------|-----------|---------|------------------|--------------|---------------|-----------|-----|--------|
|   | Північний | Західний | Центральний | Південний | Східний | Місцеві чоловіки | Чоловіки-ВПО | Місцеві жінки | Жінки-ВПО |     |        |
| Здоров'я/вік  | 20%       | 11%      | 21%         | 22%       | 16%     | 14%              | 8%           | 28%           | 4%        | 17% |        |
| Втратили роботу через скорочення штату працівників                                | 15%       | 14%      | 18%         | 6%        | 8%      | 10%              | 3%           | 22%           | 4%        | 13% |        |
| Закриття компанії, у якій раніше працювали  | 9%        | 3%       | 7%          | 15%       | 22%     | 10%              | 14%          | 9%            | 17%       | 11% |        |
| Переїзд   | 5%        | 6%       | 9%          | 5%        | 9%      | 2%               | 20%          | 0%            | 25%       | 7%  |        |
| Втратили бізнес через війну   | 2%        | 7%       | 8%          | 8%        | 9%      | 8%               | 11%          | 3%            | 8%        | 7%  |        |
| Ще не мали роботи, ніколи не працювали  | 3%        | 7%       | 0%          | 0%        | 0%      | 5%               | 2%           | 0%            | 4%        | 2%  |        |
| Втратили бізнес не через війну  | 3%        | 1%       | 0%          | 0%        | 1%      | 0%               | 1%           | 2%            | 1%        | 1%  |        |
| Інше: Війна   | 3%        | 9%       | 12%         | 6%        | 16%     | 10%              | 23%          | 3%            | 16%       | 10% |        |
| Інше: Ведете домашнє господарство, доглядаєте за дітьми або іншими членами родини | 9%        | 12%      | 4%          | 8%        | 5%      | 3%               | 1%           | 16%           | 5%        | 8%  |        |
| Інше: Немає роботи в місці проживання   | 4%        | 5%       | 1%          | 1%        | 5%      | 9%               | 1%           | 0%            | 2%        | 3%  |        |
| Інше: Працювали сезонно – ще не почали  | 0%        | 0%       | 3%          | 4%        | 0%      | 1%               | 0%           | 1%            | 0%        | 1%  |        |
| Інше  | 24%       | 25%      | 15%         | 23%       | 9%      | 29%              | 14%          | 14%           | 12%       | 19% |        |
| Важко сказати/Без відповіді   | 2%        | 1%       | 1%          | 1%        | 1%      | 0%               | 2%           | 1%            | 3%        | 1%  |        |
| <b>Всього</b>   | 75        | 76       | 92          | 84        | 115     | 77               | 103          | 80            | 182       | 442 |        |

Таблиця 1.20 Фінансове становище

| I5. Яке з цих тверджень найкраще описує фінансове становище вашої родини?                              | Цільові групи    |              |               |           | Всього |
|--|------------------|--------------|---------------|-----------|--------|
|  | Місцеві чоловіки | Чоловіки-ВПО | Місцеві жінки | Жінки-ВПО |        |
| Бракує грошей навіть на їжу  | 6%               | 7%           | 11%           | 9%        | 8%     |
| Вистачає грошей на їжу, але купувати одяг уже складно  | 29%              | 33%          | 40%           | 50%       | 37%    |
| У нас достатньо грошей на їжу та одяг, але нам складно купити телевізор, холодильник чи пральну машину | 32%              | 28%          | 28%           | 28%       | 29%    |
| Ми можемо купити базову побутову техніку, але нам потрібно заощадити, щоб купити машину                | 19%              | 21%          | 12%           | 9%        | 15%    |
| Наших коптів вистачить на все, окрім купівлі нерухомості (квартири, котеджу)                           | 8%               | 7%           | 6%            | 3%        | 6%     |
| Ми можемо дозволити собі купувати досить дорогі речі: квартиру, котедж та багато іншого                | 1%               | 1%           | 0%            | 0%        | 1%     |
| Важко сказати, відмова відповісти  | 4%               | 3%           | 4%            | 1%        | 4%     |
| <b>Всього</b>  | 512              | 442          | 527           | 569       | 2050   |

Таблиця 1.21 Фінансове становище по регіонах

| 15. Яке з цих тверджень найкраще описує фінансове становище вашої родини?                              | Регіон       |           |                    |              |           |                    |              |           |                    |              |           |                    |              |           |                    |  |  |
|--|--------------|-----------|--------------------|--------------|-----------|--------------------|--------------|-----------|--------------------|--------------|-----------|--------------------|--------------|-----------|--------------------|--|--|
|  | Північний    |           |                    |              |           | Західний           |              |           | Центральний        |              |           | Південний          |              |           | Східний            |  |  |
|  | Чоловіки-ВПО | Жінки-ВПО | Загальне населення | Чоловіки-ВПО | Жінки-ВПО | Загальне населення | Чоловіки-ВПО | Жінки-ВПО | Загальне населення | Чоловіки-ВПО | Жінки-ВПО | Загальне населення | Чоловіки-ВПО | Жінки-ВПО | Загальне населення |  |  |
| Бракує грошей навіть на їжу  | 13%          | 11%       | 8%                 | 3%           | 4%        | 5%                 | 3%           | 4%        | 8%                 | 8%           | 14%       | 7%                 | 8%           | 14%       | 14%                |  |  |
| Вистачає грошей на їжу, але купувати одяг уже складно  | 25%          | 37%       | 32%                | 28%          | 46%       | 35%                | 30%          | 55%       | 37%                | 42%          | 50%       | 43%                | 45%          | 61%       | 41%                |  |  |
| У нас достатньо грошей на їжу та одяг, але нам складно купити телевізор, холодильник чи пральну машину | 25%          | 36%       | 32%                | 23%          | 25%       | 30%                | 37%          | 32%       | 30%                | 34%          | 28%       | 28%                | 26%          | 20%       | 27%                |  |  |
| Ми можемо купити базову побутову техніку, але потрібно заощадити, щоб купити автомобіль                | 24%          | 12%       | 19%                | 24%          | 19%       | 15%                | 22%          | 5%        | 13%                | 11%          | 4%        | 14%                | 18%          | 3%        | 12%                |  |  |
| Наших коштів вистачить на все, окрім покупки нерухомості (квартири, коледжу)                           | 8%           | 4%        | 5%                 | 11%          | 3%        | 10%                | 5%           | 4%        | 6%                 | 5%           | 4%        | 3%                 | 3%           | 1%        | 3%                 |  |  |
| Ми можемо дозволити собі купувати досить дорогі речі: квартиру та багато іншого                        | 4%           | 0%        | 1%                 | 1%           | 1%        | 1%                 | 1%           | 0%        | 1%                 | 0%           | 0%        | 0%                 | 0%           | 0%        | 0%                 |  |  |
| Важко сказати, відмова   | 1%           | 0%        | 3%                 | 10%          | 2%        | 4%                 | 2%           | 0%        | 5%                 | 0%           | 1%        | 5%                 | 0%           | 1%        | 1%                 |  |  |
| <b>Всього</b>  | 98           | 117       | 430                | 87           | 116       | 407                | 77           | 116       | 401                | 69           | 105       | 377                | 111          | 115       | 435                |  |  |

Таблиця 1.22 Зміни фінансового становища після 24 лютого

| 16. Як загалом змінилося фінансове становище вашої сім'ї порівняно зі становищем до 24 лютого? | Цільові групи    |              |               |           | Всього |
|--|------------------|--------------|---------------|-----------|--------|
|  | Місцеві чоловіки | Чоловіки-ВПО | Місцеві жінки | Жінки-ВПО |        |
| Значно погіршилося   | 32%              | 44%          | 30%           | 52%       | 34%    |
| Дещо погіршилося   | 43%              | 30%          | 45%           | 28%       | 41%    |
| Не змінилося   | 18%              | 14%          | 20%           | 13%       | 18%    |
| Дещо покращилося   | 4%               | 9%           | 3%            | 6%        | 4%     |
| Значно покращилося   | 2%               | 3%           | 1%            | 1%        | 1%     |
| Важко сказати, відмова   | 2%               | 1%           | 2%            | 1%        | 2%     |
| <b>Всього</b>  | 512              | 442          | 527           | 569       | 2050   |

Таблиця 1.23 Дохід за минулий місяць

| І.7. Яким був ваш дохід минулого місяця?<br>З урахуванням усіх доходів: офіційної,<br>неофіційної роботи, пенсії, стипендії тощо | Цільові групи       |                  |                  |               | Всього      |
|--|---------------------|------------------|------------------|---------------|-------------|
|  | Місцеві<br>чоловіки | Чоловіки-<br>ВПО | Місцеві<br>жінки | Жінки-<br>ВПО |             |
| Не було доходу за минулий місяць   | 9%                  | 6%               | 5%               | 4%            | 7%          |
| До 4999 грн  | 24%                 | 19%              | 37%              | 31%           | 30%         |
| 5000-9999 грн  | 21%                 | 19%              | 24%              | 29%           | 23%         |
| 10000-14999 грн  | 15%                 | 13%              | 11%              | 15%           | 13%         |
| 15000-19999 грн  | 7%                  | 8%               | 4%               | 9%            | 6%          |
| 20000-24999 грн  | 4%                  | 7%               | 2%               | 3%            | 3%          |
| 25000-29999 грн  | 3%                  | 6%               | 2%               | 2%            | 3%          |
| 30000+ грн   | 8%                  | 16%              | 4%               | 3%            | 6%          |
| Відмова  | 6%                  | 6%               | 7%               | 3%            | 6%          |
| Важко сказати  | 2%                  | 3%               | 4%               | 1%            | 3%          |
| <b>Всього</b>  | <b>512</b>          | <b>442</b>       | <b>527</b>       | <b>569</b>    | <b>2050</b> |

Таблиця 1.24 Бажаний щомісячний дохід

| І.8. Який дохід в місяць ви би хотіли мати? | Цільові групи       |                  |                  |               | Всього      |
|---|---------------------|------------------|------------------|---------------|-------------|
|   | Місцеві<br>чоловіки | Чоловіки-<br>ВПО | Місцеві<br>жінки | Жінки-<br>ВПО |             |
| До 4999 грн                                 | 3%                  | 0%               | 5%               | 3%            | 4%          |
| 5000-9999 грн                               | 13%                 | 8%               | 24%              | 15%           | 18%         |
| 10000-14999 грн                             | 11%                 | 8%               | 16%              | 16%           | 13%         |
| 15000-19999 грн                             | 15%                 | 11%              | 14%              | 18%           | 15%         |
| 20000-24999 грн                             | 9%                  | 11%              | 8%               | 14%           | 9%          |
| 25000-29999 грн                             | 8%                  | 7%               | 6%               | 7%            | 7%          |
| 30000-34999 грн                             | 3%                  | 5%               | 3%               | 4%            | 3%          |
| 35000-39999 грн                             | 4%                  | 7%               | 2%               | 4%            | 4%          |
| 40000-44999 грн                             | 5%                  | 3%               | 2%               | 3%            | 3%          |
| 45000-49999 грн                             | 4%                  | 7%               | 4%               | 3%            | 4%          |
| 50000+ грн                                  | 16%                 | 26%              | 7%               | 9%            | 12%         |
| Відмова відповіді                           | 3%                  | 3%               | 4%               | 2%            | 3%          |
| Важко сказати                               | 5%                  | 4%               | 7%               | 3%            | 5%          |
| <b>Всього</b>                               | <b>512</b>          | <b>442</b>       | <b>527</b>       | <b>569</b>    | <b>2050</b> |

Таблиця 1.25 Способи збільшення щомісячного доходу

Можливі КЛАБКА відповідей

| І9. Як ви гадаєте, що можна зробити для того, щоб збільшити свій дохід у наступні 3-6 місяців? | Цільові групи    |              |               |            | Всього      |
|--|------------------|--------------|---------------|------------|-------------|
|  | Місцеві чоловіки | Чоловіки-ВПО | Місцеві жінки | Жінки-ВПО  |             |
| Знайти основну роботу  | 15%              | 20%          | 18%           | 32%        | 18%         |
| Знайти додаткову роботу  | 12%              | 10%          | 13%           | 12%        | 12%         |
| Зайнятись підприємницькою діяльністю   | 4%               | 6%           | 2%            | 4%         | 3%          |
| Оформити соціальну допомогу  | 0%               | 1%           | 1%            | 1%         | 1%          |
| Отримувати регулярну гуманітарну допомогу  | 0%               | 0%           | 1%            | 1%         | 1%          |
| Стимулювати партнера/ку заробляти більше   | 1%               | 1%           | 0%            | 1%         | 0%          |
| Підвищити рівень своєї кваліфікації та попросити про підвищення                                | 4%               | 6%           | 4%            | 2%         | 4%          |
| Витрачати менше грошей   | 1%               | 1%           | 1%            | 0%         | 1%          |
| Інше: закінчити війну  | 16%              | 14%          | 9%            | 10%        | 12%         |
| Інше: працювати більше   | 4%               | 6%           | 4%            | 4%         | 4%          |
| Інше: змінити місце роботи/почати власну справу  | 4%               | 4%           | 2%            | 4%         | 3%          |
| Інше: вчитися, удосконалювати знання та навички  | 3%               | 6%           | 2%            | 5%         | 3%          |
| Інше: нічого   | 3%               | 3%           | 3%            | 2%         | 3%          |
| Інше: підвищити пенсію   | 1%               | 1%           | 4%            | 1%         | 2%          |
| Інше: повернутися додому/змінити місце проживання  | 0%               | 3%           | 0%            | 4%         | 1%          |
| Виїхати за кордон  | 2%               | 4%           | 2%            | 2%         | 2%          |
| Інше   | 12%              | 15%          | 9%            | 8%         | 10%         |
| Важко сказати/Без відповіді  | 30%              | 18%          | 36%           | 23%        | 31%         |
| <b>Всього</b>  | <b>512</b>       | <b>442</b>   | <b>527</b>    | <b>569</b> | <b>2050</b> |

Таблиця 1.26 Місце, де є краща можливість знайти роботу/продовжити підприємницьку діяльність

Можливі КЛАБКА відповідей

| І10. Як ви гадаєте, де зараз більше можливостей знайти роботу, розпочати/продовжити підприємницьку діяльність? | Цільові групи    |              |               |            | Всього      |
|--|------------------|--------------|---------------|------------|-------------|
|  | Місцеві чоловіки | Чоловіки-ВПО | Місцеві жінки | Жінки-ВПО  |             |
| У населеному пункті, де ви зараз проживаєте  | 40%              | 35%          | 37%           | 35%        | 38%         |
| В іншому населеному пункті, але ви не плануєте туди переїжджати  | 39%              | 26%          | 36%           | 27%        | 35%         |
| В іншому населеному пункті, куди ви плануєте переїхати (за межами України)                                     | 7%               | 12%          | 5%            | 6%         | 6%          |
| В іншому населеному пункті, куди ви плануєте переїхати (у межах України)                                       | 7%               | 13%          | 2%            | 7%         | 5%          |
| У населеному пункті, де ви жили раніше   | 0%               | 27%          | 0%            | 25%        | 5%          |
| Важко сказати  | 14%              | 9%           | 25%           | 18%        | 19%         |
| <b>Всього</b>  | <b>512</b>       | <b>442</b>   | <b>527</b>    | <b>569</b> | <b>2050</b> |



## II ПРАЦЕВЛАШТУВАННЯ: ГАЛУЗІ, КАНАЛИ НАЙМУ, ВИКЛИКИ

Таблиця 2.1 Сфера роботи (серед тих, хто працює)

| W.7. У якій сфері ви працюєте?   | Регіон    |          |             |           |         | Цільові групи    |              |               |           | Всього |
|--|-----------|----------|-------------|-----------|---------|------------------|--------------|---------------|-----------|--------|
|  | Північний | Західний | Центральний | Південний | Східний | Місцеві чоловіки | Чоловіки-ВПО | Місцеві жінки | Жінки-ВПО |        |
| Виробництво (маються на увазі промислові підприємства: заводи, фабрики тощо) | 11%       | 14%      | 16%         | 10%       | 24%     | 20%              | 16%          | 10%           | 8%        | 15%    |
| Освіта   | 10%       | 24%      | 10%         | 5%        | 9%      | 5%               | 5%           | 22%           | 25%       | 14%    |
| Торгівля   | 8%        | 11%      | 10%         | 7%        | 15%     | 8%               | 11%          | 12%           | 11%       | 11%    |
| Транспорт, логістика   | 7%        | 6%       | 11%         | 16%       | 9%      | 15%              | 9%           | 3%            | 5%        | 9%     |
| Робітничий персонал (н-д, вантажник, кухар тощо)                             | 10%       | 7%       | 5%          | 13%       | 9%      | 11%              | 8%           | 6%            | 5%        | 8%     |
| Охорона здоров'я   | 9%        | 3%       | 11%         | 6%        | 5%      | 1%               | 7%           | 10%           | 10%       | 6%     |
| Фінанси, бухгалтерія   | 8%        | 4%       | 1%          | 5%        | 3%      | 2%               | 2%           | 8%            | 6%        | 5%     |
| Будівництво  | 5%        | 4%       | 7%          | 4%        | 2%      | 8%               | 6%           | 2%            | 0%        | 4%     |
| Комунальне підприємство  | 3%        | 5%       | 6%          | 2%        | 6%      | 4%               | 1%           | 6%            | 1%        | 4%     |
| Інформаційні технології (ІТ)   | 4%        | 2%       | 3%          | 10%       | 1%      | 4%               | 8%           | 2%            | 2%        | 3%     |
| Державні та місцеві органи влади   | 4%        | 2%       | 6%          | 3%        | 3%      | 2%               | 3%           | 4%            | 7%        | 3%     |
| Військова служба   | 3%        | 1%       | 5%          | 5%        | 2%      | 4%               | 12%          | 0%            | 1%        | 3%     |
| Маркетинг, реклама, PR   | 5%        | 1%       | 0%          | 2%        | 1%      | 1%               | 3%           | 3%            | 3%        | 2%     |
| Банківська справа  | 1%        | 0%       | 2%          | 1%        | 2%      | 1%               | 3%           | 1%            | 0%        | 1%     |
| Соціальна робота, надання соціальних послуг                                  | 1%        | 1%       | 2%          | 1%        | 0%      | 1%               | 0%           | 1%            | 3%        | 1%     |
| Індустрія краси  | 1%        | 1%       | 1%          | 0%        | 0%      | 0%               | 0%           | 1%            | 1%        | 1%     |
| Неприбуткова організація   | 0%        | 1%       | 0%          | 0%        | 2%      | 1%               | 1%           | 0%            | 1%        | 1%     |
| Страховання  | 0%        | 0%       | 0%          | 0%        | 0%      | 0%               | 0%           | 0%            | 1%        | 0%     |
| Туризм   | 0%        | 0%       | 0%          | 0%        | 0%      | 0%               | 1%           | 0%            | 0%        | 0%     |
| Інше: Послуги (адміністратор, баріста, бармен, офіціант)                     | 6%        | 5%       | 1%          | 2%        | 2%      | 4%               | 1%           | 4%            | 8%        | 4%     |
| Інше: Сільське господарство  | 1%        | 2%       | 2%          | 3%        | 5%      | 5%               | 2%           | 1%            | 1%        | 2%     |
| Інше: Безпека та охорона   | 3%        | 2%       | 3%          | 1%        | 3%      | 5%               | 2%           | 1%            | 0%        | 2%     |
| Інше: Енергетика   | 1%        | 5%       | 0%          | 1%        | 0%      | 4%               | 2%           | 0%            | 1%        | 2%     |

| В.7. У якій сфері ви працюєте?                   | Регіон     |            |             |            |            | Цільові групи    |              |               |            | Всього     |
|--|------------|------------|-------------|------------|------------|------------------|--------------|---------------|------------|------------|
|  | Північний  | Західний   | Центральний | Південний  | Східний    | Місцеві чоловіки | Чоловіки-ВПО | Місцеві жінки | Жінки-ВПО  |            |
| Інше: Креативний сектор (дизайнер, режисер тощо) | 4%         | 1%         | 0%          | 0%         | 1%         | 1%               | 0%           | 2%            | 3%         | 1%         |
| Інше: Наука                                      | 3%         | 0%         | 0%          | 1%         | 0%         | 1%               | 1%           | 1%            | 1%         | 1%         |
| Інше: Харчова промисловість                      | 1%         | 0%         | 2%          | 2%         | 0%         | 1%               | 0%           | 1%            | 0%         | 1%         |
| Інше: Юриспруденція/Правоохоронні органи         | 1%         | 0%         | 1%          | 2%         | 0%         | 1%               | 0%           | 0%            | 1%         | 1%         |
| Інше   | 1%         | 5%         | 0%          | 3%         | 3%         | 2%               | 3%           | 3%            | 4%         | 3%         |
| Важко сказати/Без відповіді                      | 2%         | 0%         | 1%          | 0%         | 2%         | 1%               | 0%           | 1%            | 1%         | 1%         |
| <b>Всього</b>                                    | <b>189</b> | <b>163</b> | <b>146</b>  | <b>136</b> | <b>150</b> | <b>237</b>       | <b>195</b>   | <b>196</b>    | <b>156</b> | <b>784</b> |

Таблиця 2.2 Відповідність освіти та сфери роботи (серед тих, хто працює)

| В4. Ваша діяльність відповідає здобутій освіті? | Регіон     |           |             |            |            | Цільові групи    |              |               |            | Всього     |
|---|------------|-----------|-------------|------------|------------|------------------|--------------|---------------|------------|------------|
|   | Північний  | Західний  | Центральний | Південний  | Східний    | Місцеві чоловіки | Чоловіки-ВПО | Місцеві жінки | Жінки-ВПО  |            |
| Так   | 49%        | 50%       | 44%         | 47%        | 43%        | 43%              | 32%          | 55%           | 43%        | 45%        |
| Частково  | 18%        | 12%       | 19%         | 13%        | 19%        | 15%              | 25%          | 15%           | 18%        | 17%        |
| Ні  | 31%        | 37%       | 36%         | 40%        | 37%        | 42%              | 42%          | 28%           | 38%        | 37%        |
| Важко сказати, відмова                          | 2%         | 2%        | 0%          | 0%         | 1%         | 1%               | 0%           | 2%            | 1%         | 1%         |
| <b>Всього</b>                                   | <b>142</b> | <b>95</b> | <b>91</b>   | <b>174</b> | <b>282</b> | <b>237</b>       | <b>195</b>   | <b>196</b>    | <b>156</b> | <b>784</b> |

Таблиця 2.3 Вид роботи (серед тих, хто працює)

| В6. Як ви зараз працюєте?        | Регіон     |           |             |            |            | Цільові групи    |              |               |            | Всього     |
|----------------------------------|------------|-----------|-------------|------------|------------|------------------|--------------|---------------|------------|------------|
|                                  | Північний  | Західний  | Центральний | Південний  | Східний    | Місцеві чоловіки | Чоловіки-ВПО | Місцеві жінки | Жінки-ВПО  |            |
| На робочому місці (офлайн)       | 73%        | 79%       | 86%         | 73%        | 65%        | 82%              | 60%          | 74%           | 54%        | 70%        |
| Частково офлайн, частково онлайн | 16%        | 15%       | 9%          | 11%        | 15%        | 10%              | 17%          | 17%           | 13%        | 16%        |
| Віддалено (онлайн)               | 8%         | 5%        | 1%          | 13%        | 15%        | 5%               | 15%          | 7%            | 30%        | 11%        |
| Важко сказати, відмова           | 2%         | 2%        | 0%          | 0%         | 1%         | 3%               | 8%           | 2%            | 3%         | 1%         |
| <b>Всього</b>                    | <b>142</b> | <b>95</b> | <b>91</b>   | <b>174</b> | <b>282</b> | <b>237</b>       | <b>195</b>   | <b>196</b>    | <b>156</b> | <b>784</b> |

Таблиця 2.4 Проблеми на роботі (серед тих, хто працює)

Можливі КЛАБКА відповідей

| В7. Які проблеми на роботі у вас виникають?  | Регіон     |           |             |            |            | Цільові групи    |              |               |            |            | Всього |
|--|------------|-----------|-------------|------------|------------|------------------|--------------|---------------|------------|------------|--------|
|  | Північний  | Західний  | Центральний | Південний  | Східний    | Місцеві чоловіки | Чоловіки-ВПО | Місцеві жінки | Жінки-ВПО  |            |        |
| Низька зарплата  | 16%        | 34%       | 20%         | 33%        | 27%        | 23%              | 15%          | 30%           | 30%        | 26%        |        |
| Необхідність виконувати роботу попри ризики, пов'язані з війною                                      | 11%        | 18%       | 17%         | 20%        | 19%        | 16%              | 14%          | 17%           | 18%        | 17%        |        |
| Складнощі з виконанням службових обов'язків через стрес та втому, пов'язані з війною                 | 12%        | 16%       | 12%         | 20%        | 20%        | 15%              | 13%          | 16%           | 22%        | 16%        |        |
| Транспортне сполучення (громадський транспорт) з місцем роботи відсутнє або ускладнене               | 5%         | 17%       | 10%         | 18%        | 9%         | 13%              | 7%           | 12%           | 7%         | 11%        |        |
| Відсутність доступу до інтернету або його погана якість (тоді як можна або потрібно працювати вдома) | 5%         | 10%       | 9%          | 14%        | 11%        | 7%               | 12%          | 9%            | 21%        | 9%         |        |
| Психологічний, емоційний стан погіршується через роботу  | 5%         | 10%       | 12%         | 10%        | 9%         | 8%               | 13%          | 9%            | 8%         | 9%         |        |
| Нерегулярний або негарантований дохід, виплата зарплати менше обіцяного або із запізненням           | 9%         | 6%        | 6%          | 12%        | 10%        | 9%               | 8%           | 8%            | 11%        | 8%         |        |
| Складність поєднувати роботу із вихованням дітей або доглядом за іншими членами сім'ї                | 3%         | 7%        | 8%          | 11%        | 10%        | 5%               | 6%           | 9%            | 15%        | 7%         |        |
| Погані умови роботи, порушення трудових прав, примус до понаднормової роботи                         | 1%         | 3%        | 9%          | 10%        | 6%         | 5%               | 7%           | 4%            | 5%         | 5%         |        |
| Відсутність соціального захисту через неофіційне працевлаштування                                    | 3%         | 4%        | 2%          | 6%         | 6%         | 6%               | 5%           | 3%            | 5%         | 4%         |        |
| Роботодавець не надає житло або воно погане  | 1%         | 4%        | 1%          | 6%         | 5%         | 3%               | 8%           | 2%            | 7%         | 3%         |        |
| Робота спричиняє погіршення здоров'я, робота не підходить для людей з інвалідністю                   | 1%         | 2%        | 5%          | 7%         | 3%         | 4%               | 6%           | 1%            | 4%         | 3%         |        |
| Упередження або погане ставлення з боку керівників та колег  | 3%         | 2%        | 4%          | 5%         | 4%         | 3%               | 4%           | 3%            | 3%         | 3%         |        |
| Робота не подобається  | 1%         | 3%        | 6%          | 6%         | 2%         | 5%               | 3%           | 1%            | 3%         | 3%         |        |
| Корупція   | 2%         | 2%        | 1%          | 4%         | 4%         | 3%               | 3%           | 2%            | 3%         | 2%         |        |
| Незручний графік роботи  | 2%         | 3%        | 2%          | 2%         | 1%         | 3%               | 2%           | 0%            | 5%         | 2%         |        |
| Інше: Проблеми на роботі через відсутність електроенергії  | 4%         | 4%        | 3%          | 2%         | 7%         | 1%               | 5%           | 7%            | 3%         | 4%         |        |
| Інше: Зміна графіку через відключення електроенергії   | 0%         | 5%        | 0%          | 0%         | 2%         | 1%               | 0%           | 3%            | 1%         | 2%         |        |
| Інше: Зменшення навантаження   | 2%         | 0%        | 3%          | 0%         | 0%         | 1%               | 0%           | 1%            | 0%         | 1%         |        |
| Ніяких   | 42%        | 28%       | 44%         | 34%        | 33%        | 37%              | 37%          | 34%           | 30%        | 35%        |        |
| Інше   | 1%         | 5%        | 0%          | 4%         | 3%         | 5%               | 3%           | 3%            | 2%         | 4%         |        |
| Важко сказати/Без відповіді  | 2%         | 0%        | 1%          | 0%         | 2%         | 2%               | 3%           | 1%            | 1%         | 1%         |        |
| <b>Всього</b>  | <b>142</b> | <b>95</b> | <b>91</b>   | <b>174</b> | <b>282</b> | <b>237</b>       | <b>195</b>   | <b>196</b>    | <b>156</b> | <b>784</b> |        |

Таблиця 2.5 Спосіб отримання поточної роботи (серед тих, хто працює)

| В9.1 Як ви отримали цю роботу?                         | Регіон    |          |             |           |         | Цільові групи    |              |               |           | Всього |
|--|-----------|----------|-------------|-----------|---------|------------------|--------------|---------------|-----------|--------|
|  | Північний | Західний | Центральний | Південний | Східний | Місцеві чоловіки | Чоловіки-ВПО | Місцеві жінки | Жінки-ВПО |        |
| Через друзів/знайомих                                  | 45%       | 47%      | 49%         | 51%       | 50%     | 54%              | 36%          | 45%           | 47%       | 48%    |
| Через сайт пошуку роботи (ви відгукнулися на вакансію) | 18%       | 16%      | 21%         | 22%       | 16%     | 12%              | 31%          | 20%           | 24%       | 18%    |
| Ви розмістили резюме, і роботодавець сам вас знайшов   | 11%       | 10%      | 11%         | 16%       | 15%     | 11%              | 13%          | 14%           | 13%       | 12%    |
| Через центр зайнятості                                 | 4%        | 8%       | 4%          | 3%        | 5%      | 7%               | 3%           | 4%            | 4%        | 5%     |
| Інше: Навчальний заклад запропонував                   | 6%        | 6%       | 3%          | 3%        | 3%      | 2%               | 2%           | 8%            | 3%        | 5%     |
| Інше: Оголошення                                       | 4%        | 0%       | 2%          | 1%        | 3%      | 2%               | 3%           | 3%            | 2%        | 2%     |
| Інше: Військомат запропонував                          | 2%        | 0%       | 3%          | 1%        | 1%      | 2%               | 5%           | 0%            | 0%        | 1%     |
| Інше: Почали власну справу                             | 0%        | 0%       | 2%          | 1%        | 1%      | 1%               | 0%           | 0%            | 0%        | 1%     |
| Інше   | 1%        | 5%       | 0%          | 4%        | 3%      | 8%               | 7%           | 5%            | 6%        | 4%     |
| Важко сказати/Без відповіді                            | 2%        | 0%       | 1%          | 0%        | 2%      | 1%               | 1%           | 1%            | 1%        | 1%     |
| <b>Всього</b>  | 142       | 95       | 91          | 174       | 282     | 237              | 195          | 196           | 156       | 784    |

Таблиця 2.6 Досвід хабарництва (серед тих, хто працює)

| Q9.2 Чи стикалися ви з ситуацією, коли роботодавець намагався отримати неправомірну вигоду, щоб взяти вас на роботу? | Регіон    |          |             |           |         | Цільові групи    |              |               |           | Всього |
|--|-----------|----------|-------------|-----------|---------|------------------|--------------|---------------|-----------|--------|
|  | Північний | Західний | Центральний | Південний | Східний | Місцеві чоловіки | Чоловіки-ВПО | Місцеві жінки | Жінки-ВПО |        |
| Так, але ви відмовились  | 0%        | 1%       | 1%          | 4%        | 1%      | 2%               | 1%           | 0%            | 1%        | 1%     |
| Так, і ви погодилися   | 3%        | 1%       | 0%          | 0%        | 1%      | 2%               | 4%           | 1%            | 1%        | 1%     |
| Ні   | 94%       | 98%      | 99%         | 96%       | 97%     | 95%              | 95%          | 98%           | 97%       | 97%    |
| Відмова відповіді  | 2%        | 3%       | 3%          | 1%        | 2%      | 1%               | 0%           | 1%            | 1%        | 2%     |
| <b>Всього</b>  | 142       | 95       | 91          | 174       | 282     | 237              | 195          | 196           | 156       | 784    |

Таблиця 2.7 Задоволеність роботою (серед тих, хто працює)

| В10. Загалом чи задоволені ви роботою? | Регіон    |          |             |           |         | Цільові групи    |              |               |           | Всього |
|--|-----------|----------|-------------|-----------|---------|------------------|--------------|---------------|-----------|--------|
|  | Північний | Західний | Центральний | Південний | Східний | Місцеві чоловіки | Чоловіки-ВПО | Місцеві жінки | Жінки-ВПО |        |
| Повністю задоволені                    | 45%       | 49%      | 43%         | 50%       | 52%     | 44%              | 48%          | 52%           | 42%       | 48%    |
| Скоріше задоволені                     | 46%       | 44%      | 45%         | 38%       | 37%     | 46%              | 35%          | 41%           | 44%       | 43%    |
| Скоріше незадоволені                   | 6%        | 6%       | 11%         | 7%        | 9%      | 8%               | 11%          | 6%            | 10%       | 7%     |
| Повністю не задоволені                 | 1%        | 0%       | 1%          | 4%        | 1%      | 1%               | 3%           | 0%            | 3%        | 1%     |
| Важко сказати                          | 2%        | 1%       | 0%          | 1%        | 1%      | 1%               | 4%           | 1%            | 1%        | 1%     |
| <b>Всього</b>                          | 142       | 95       | 91          | 174       | 282     | 237              | 195          | 196           | 156       | 784    |

Таблиця 2.8 Бажання змінити роботу (серед тих, хто працює)

| W8. Хотіли б ви змінити роботу? | Регіон    |          |             |           |         | Цільові групи    |              |               |           | Всього |
|---------------------------------|-----------|----------|-------------|-----------|---------|------------------|--------------|---------------|-----------|--------|
|                                 | Північний | Західний | Центральний | Південний | Східний | Місцеві чоловіки | Чоловіки-ВПО | Місцеві жінки | Жінки-ВПО |        |
| Так, хотів би                   | 3%        | 6%       | 6%          | 8%        | 7%      | 8%               | 11%          | 2%            | 11%       | 6%     |
| Так, скоріше хотів би           | 14%       | 12%      | 7%          | 16%       | 12%     | 13%              | 18%          | 10%           | 16%       | 12%    |
| Так і ні                        | 15%       | 13%      | 9%          | 11%       | 11%     | 14%              | 12%          | 11%           | 11%       | 12%    |
| Ні, скоріше не хотів би         | 25%       | 25%      | 24%         | 22%       | 25%     | 17%              | 28%          | 31%           | 23%       | 25%    |
| Ні, точно ні                    | 41%       | 40%      | 53%         | 39%       | 43%     | 43%              | 27%          | 46%           | 36%       | 43%    |
| Важко відповісти                | 0%        | 5%       | 2%          | 4%        | 1%      | 4%               | 4%           | 0%            | 2%        | 2%     |
| Відмова відповісти              | 2%        | 0%       | 0%          | 0%        | 1%      | 1%               | 0%           | 1%            | 1%        | 1%     |
| <b>Всього</b>                   | 142       | 95       | 91          | 174       | 282     | 237              | 195          | 196           | 156       | 784    |

Таблиця 2.9 Пошук іншої роботи (серед тих, хто працює)

| В12. Ви шукаєте іншу роботу? | Регіон    |          |             |           |         | Цільові групи    |              |               |           |     | Всього |
|------------------------------|-----------|----------|-------------|-----------|---------|------------------|--------------|---------------|-----------|-----|--------|
|                              | Північний | Західний | Центральний | Південний | Східний | Місцеві чоловіки | Чоловіки-ВПО | Місцеві жінки | Жінки-ВПО |     |        |
| Так                          | 12%       | 14%      | 7%          | 17%       | 13%     | 15%              | 18%          | 9%            | 16%       | 13% |        |
| Ні                           | 84%       | 86%      | 92%         | 82%       | 85%     | 83%              | 82%          | 90%           | 82%       | 86% |        |
| Важко сказати, відмова       | 4%        | 0%       | 1%          | 1%        | 2%      | 2%               | 0%           | 1%            | 3%        | 1%  |        |
| <b>Всього</b>                | 142       | 95       | 91          | 174       | 282     | 237              | 195          | 196           | 156       | 784 |        |

Таблиця 2.10 Причина НЕ шукати іншу роботу (серед тих, хто хотів би змінити роботу)

Можливі КЛБКА відповіді

| В13. Чому ви не шукаєте іншу роботу, якщо хотіли б змінити цю?                     | Регіон    |          |             |           |         | Цільові групи    |              |               |           |     | Всього |
|--|-----------|----------|-------------|-----------|---------|------------------|--------------|---------------|-----------|-----|--------|
|  | Північний | Західний | Центральний | Південний | Східний | Місцеві чоловіки | Чоловіки-ВПО | Місцеві жінки | Жінки-ВПО |     |        |
| Боїться втратити стабільність  | 41%       | 32%      | 42%         | 30%       | 43%     | 34%              | 23%          | 45%           | 43%       | 38% |        |
| Низький рівень заробітної платні в регіоні   | 21%       | 16%      | 32%         | 21%       | 12%     | 20%              | 15%          | 18%           | 30%       | 20% |        |
| Відсутність вакансій   | 8%        | 5%       | 32%         | 30%       | 23%     | 16%              | 28%          | 6%            | 21%       | 15% |        |
| Наявні вакансії не відповідають вимогам  | 16%       | 6%       | 13%         | 21%       | 26%     | 17%              | 18%          | 11%           | 12%       | 15% |        |
| Відсутність часу або сил   | 12%       | 22%      | 12%         | 9%        | 5%      | 15%              | 12%          | 14%           | 11%       | 14% |        |
| Потребуєте підвищення кваліфікації чи опанування нової спеціальності               | 15%       | 6%       | 11%         | 22%       | 12%     | 9%               | 27%          | 5%            | 34%       | 12% |        |
| Незнання місцевого ринку праці (які є роботодавці, у яких сферах, які їхні вимоги) | 4%        | 1%       | 12%         | 6%        | 4%      | 8%               | 1%           | 0%            | 8%        | 4%  |        |
| Теперішній роботодавець надає житло  | 0%        | 1%       | 2%          | 0%        | 0%      | 0%               | 0%           | 0%            | 8%        | 1%  |        |
| Інше: Війна/мобілізований  | 2%        | 4%       | 4%          | 7%        | 6%      | 4%               | 14%          | 0%            | 3%        | 4%  |        |
| Інше: Необхідно переїжджати  | 0%        | 3%       | 1%          | 1%        | 0%      | 0%               | 0%           | 3%            | 3%        | 1%  |        |
| Інше   | 19%       | 25%      | 9%          | 18%       | 11%     | 16%              | 13%          | 24%           | 11%       | 18% |        |
| Важко сказати/Без відповіді  | 3%        | 0%       | 0%          | 4%        | 1%      | 2%               | 2%           | 1%            | 0%        | 2%  |        |
| <b>Всього</b>  | 40*       | 36*      | 29*         | 29*       | 32*     | 51               | 49*          | 30*           | 36*       | 166 |        |

\*недостатня кількість для надійного аналізу

### III ПІДПРИЄМЦІ: СЕКТОРИ, ВИКЛИКИ, ПРАЦЕВЛАШТУВАННЯ ВПО

Таблиця 3.1 Сфера роботи (серед підприємців)

| W.7. У якій сфері ви працюєте?   | Цільові групи    |              |               |            | TOTAL      |
|--|------------------|--------------|---------------|------------|------------|
|  | Місцеві чоловіки | Чоловіки-ВПО | Місцеві жінки | Жінки-ВПО  |            |
| Торгівля   | 28%              | 12%          | 14%           | 8%         | 21%        |
| Інформаційні технології (ІТ)   | 10%              | 58%          | 8%            | 30%        | 16%        |
| Виробництво (маються на увазі промислові підприємства: заводи, фабрики тощо) | 12%              | 2%           | 10%           | 5%         | 10%        |
| Транспорт, логістика   | 14%              | 11%          | 0%            | 0%         | 9%         |
| Соціальна робота, надання соціальних послуг                                  | 3%               | 2%           | 4%            | 8%         | 4%         |
| Індустрія краси  | 1%               | 0%           | 9%            | 9%         | 3%         |
| Маркетинг, реклама, PR   | 0%               | 2%           | 10%           | 7%         | 3%         |
| Будівництво  | 5%               | 2%           | 0%            | 6%         | 3%         |
| Освіта   | 2%               | 3%           | 4%            | 5%         | 3%         |
| Робітничий персонал (н-д, вантажник, кухар тощо)                             | 3%               | 0%           | 0%            | 8%         | 2%         |
| Комунальне підприємство  | 2%               | 0%           | 0%            | 0%         | 1%         |
| Банківська справа  | 0%               | 0%           | 4%            | 0%         | 1%         |
| Фінанси, бухгалтерія   | 0%               | 2%           | 2%            | 0%         | 1%         |
| Туризм   | 0%               | 2%           | 0%            | 0%         | 0%         |
| Інше: Послуги (адміністратор, баріста, бармен, офіціант)                     | 11%              | 0%           | 11%           | 0%         | 9%         |
| Інше: Сільське господарство  | 9%               | 7%           | 8%            | 0%         | 8%         |
| Інше: Креативний (дизайнер, режисер тощо)                                    | 1%               | 2%           | 5%            | 9%         | 2%         |
| Інше: Юриспруденція/Правоохоронні органи                                     | 2%               | 0%           | 4%            | 0%         | 2%         |
| Інше: Енергетика   | 2%               | 0%           | 0%            | 0%         | 1%         |
| Інше: Медична сфера (у тому числі ветеринарія)                               | 2%               | 0%           | 0%            | 0%         | 1%         |
| Інше: Безпека та охорона   | 0%               | 0%           | 3%            | 0%         | 1%         |
| Інше: Харчова промисловість  | 0%               | 0%           | 0%            | 0%         | 0%         |
| Інше: Наука  | 0%               | 0%           | 0%            | 0%         | 0%         |
| Інше   | 5%               | 2%           | 10%           | 10%        | 6%         |
| Важко сказати/Без відповіді  | 2%               | 0%           | 0%            | 5%         | 1%         |
| <b>Всього</b>  | <b>66</b>        | <b>50</b>    | <b>32*</b>    | <b>21*</b> | <b>169</b> |

\*недостатня кількість для надійного аналізу

Таблиця 3.2 Час пошуку першого клієнта (серед підприємців)

| РВ8. Будь ласка, згадайте, скільки часу ви шукали свого першого клієнта | Цільові групи    |              |               |           | Всього |
|---|------------------|--------------|---------------|-----------|--------|
|   | Місцеві чоловіки | Чоловіки-ВПО | Місцеві жінки | Жінки-ВПО |        |
| Менше місяця  | 62%              | 57%          | 72%           | 50%       | 64%    |
| Від 1 до 2 місяців  | 10%              | 21%          | 6%            | 25%       | 11%    |
| Від 2 до 3 місяців  | 4%               | 5%           | 0%            | 5%        | 3%     |
| Від 3 до 6 місяців  | 2%               | 4%           | 3%            | 12%       | 3%     |
| Понад 6 місяців   | 3%               | 7%           | 14%           | 4%        | 7%     |
| Не знаю/важко сказати   | 18%              | 4%           | 1%            | 0%        | 11%    |
| Відмова відповіді   | 0%               | 2%           | 4%            | 5%        | 1%     |
| <b>Всього</b>   | 66               | 50           | 32*           | 21*       | 169    |

\*недостатня кількість для надійного аналізу

Таблиця 3.3 Підприємницька діяльність до війни і зараз (серед підприємців)

| Р1. Як можна охарактеризувати вашу підприємницьку діяльність до початку війни? | Цільові групи     |                  |                   |                  |                   |                  |                   |                  | Всього            |                  |
|--|-------------------|------------------|-------------------|------------------|-------------------|------------------|-------------------|------------------|-------------------|------------------|
|  | Місцеві чоловіки  |                  | Чоловіки-ВПО      |                  | Місцеві жінки     |                  | Жінки-ВПО         |                  | Перед вторгненням | Після вторгнення |
|  | Перед вторгненням | Після вторгнення | Перед вторгненням | Після вторгнення | Перед вторгненням | Після вторгнення | Перед вторгненням | Після вторгнення |                   |                  |
| Зростання  | 28%               | 19%              | 38%               | 17%              | 28%               | 5%               | 27%               | 24%              | 29%               | 15%              |
| Стабільність   | 51%               | 40%              | 43%               | 57%              | 55%               | 33%              | 43%               | 27%              | 51%               | 40%              |
| Спад/закриття  | 16%               | 41%              | 7%                | 25%              | 4%                | 44%              | 9%                | 40%              | 11%               | 40%              |
| Не було діяльності до війни  | 4%                | 0%               | 10%               | 0%               | 13%               | 0%               | 16%               | 0%               | 8%                | 0%               |
| Важко сказати  | 2%                | 0%               | 2%                | 1%               | 0%                | 18%              | 5%                | 9%               | 1%                | 6%               |
| <b>Всього</b>  | 66                |                  | 50                |                  | 32*               |                  | 21*               |                  | 169               |                  |

\*недостатня кількість для надійного аналізу



Таблиця 3.4 Складнощі в підприємницькій діяльності

Можливі КЛБКА відповідей

| Р2. З якими складнощами ви стикаєтеся в підприємницькій діяльності? | Цільові групи    |              |               |           | Всього |
|---|------------------|--------------|---------------|-----------|--------|
|   | Місцеві чоловіки | Чоловіки-ВПО | Місцеві жінки | Жінки-ВПО |        |
| Скорочення діяльності через проблеми з електрикою/інтернетом        | 49%              | 68%          | 45%           | 61%       | 50%    |
| Скорочення купівельної спроможності населення                       | 42%              | 14%          | 37%           | 35%       | 37%    |
| Занепад сфери через війну   | 33%              | 24%          | 25%           | 25%       | 29%    |
| Проблеми із ланцюгами постачання та сировиною                       | 30%              | 11%          | 19%           | 0%        | 23%    |
| Нестача кваліфікованого персоналу                                   | 10%              | 13%          | 12%           | 13%       | 11%    |
| Зміни законодавства, податкової політики                            | 12%              | 6%           | 8%            | 11%       | 10%    |
| Відсутність доступних кредитів                                      | 10%              | 4%           | 5%            | 0%        | 7%     |
| Відсутність фінансової (грантової) підтримки                        | 7%               | 6%           | 6%            | 0%        | 6%     |
| Трудності з адаптацією на новому місці                              | 0%               | 16%          | 5%            | 21%       | 4%     |
| Жодними   | 7%               | 12%          | 4%            | 4%        | 6%     |
| Інше  | 6%               | 6%           | 4%            | 21%       | 6%     |
| Важко сказати/Без відповіді   | 0%               | 0%           | 8%            | 7%        | 2%     |
| <b>Всього</b>   | 66               | 50           | 32*           | 21*       | 169    |

\*недостатня кількість для надійного аналізу

Таблиця 3.5 Плани змінити бізнес упродовж наступних 6-12 місяців (серед підприємців)

Можливі КЛБКА відповідей

| Р3. Чи плануєте ви впроваджувати якісь зміни у свою підприємницьку діяльність упродовж наступних 6-12 місяців? | Цільові групи    |              |               |           | Всього |
|--|------------------|--------------|---------------|-----------|--------|
|  | Місцеві чоловіки | Чоловіки-ВПО | Місцеві жінки | Жінки-ВПО |        |
| Ні, намагатимусь тримати все на тому рівні, як є зараз   | 51%              | 39%          | 47%           | 59%       | 49%    |
| Так, планую розширити діяльність   | 31%              | 30%          | 20%           | 8%        | 27%    |
| Так, планую скоротити діяльність повністю або частково   | 3%               | 1%           | 7%            | 8%        | 4%     |
| Планую навчатися та опановувати нові навички, напрями  | 21%              | 46%          | 35%           | 29%       | 28%    |
| Планую змінити/адаптувати бізнес-модель  | 17%              | 19%          | 10%           | 0%        | 15%    |
| Планую перемістити діяльність за кордон  | 2%               | 11%          | 9%            | 0%        | 5%     |
| Планую перемістити діяльність в інший регіон України   | 1%               | 5%           | 0%            | 0%        | 1%     |
| Інше   | 0%               | 2%           | 8%            | 5%        | 2%     |
| Важко сказати/Без відповіді  | 6%               | 2%           | 15%           | 5%        | 8%     |
| <b>Всього</b>  | 66               | 50           | 32*           | 21*       | 169    |

\*недостатня кількість для надійного аналізу

Таблиця 3.6 Працевлаштування ВПО в компанії (серед підприємців)

| Р4. Чи працюють на вашому підприємстві ВПО (внутрішньо переміщені особи)? | Цільові групи    |              |               |           | Всього |
|---|------------------|--------------|---------------|-----------|--------|
|   | Місцеві чоловіки | Чоловіки-ВПО | Місцеві жінки | Жінки-ВПО |        |
| Ні, я працюю один/одна  | 63%              | 80%          | 73%           | 69%       | 68%    |
| Ні, серед моїх працівників немає ВПО                                      | 32%              | 12%          | 24%           | 0%        | 26%    |
| Так, серед моїх працівників є ВПО   | 5%               | 3%           | 3%            | 19%       | 5%     |
| Важко відповісти  | 1%               | 4%           | 0%            | 11%       | 1%     |
| <b>Всього</b>   | 66               | 50           | 32*           | 21*       | 169    |

\*недостатня кількість для надійного аналізу

Таблиця 3.7 Знання про пільгові умови при прийнятті на роботу ВПО (серед тих, хто має принаймні одного працівника)

| Р5. Чи знаєте ви про пільгові умови при прийнятті на роботу ВПО? | Всього |
|--|--------|
| Так  | 66%    |
| Ні   | 34%    |
| Важко відповісти   | 0%     |
| <b>Всього</b>  | 45*    |

\*недостатня кількість для надійного аналізу

## IV ПОШУК РОБОТИ: ГАЛУЗІ, ВИКЛИКИ, КАНАЛИ НАЙМУ

Таблиця 4.1 Плани влаштуватися на роботу/розпочати чи продовжити підприємницьку діяльність

Можливі КЛБКА відповідей

| W.5. Чи плануєте Ви влаштуватися на роботу/розпочати чи продовжити підприємницьку діяльність?  | Регіон    |           |             |           |            | Цільові групи    |              |               |            | Всього     |
|--|-----------|-----------|-------------|-----------|------------|------------------|--------------|---------------|------------|------------|
|  | Північний | Західний  | Центральний | Південний | Східний    | Місцеві чоловіки | Чоловіки-ВПО | Місцеві жінки | Жінки-ВПО  |            |
| Так, планую влаштуватися на роботу як найманий працівник у сфері, у якій в мене вже є досвід   | 39%       | 60%       | 46%         | 49%       | 48%        | 61%              | 57%          | 32%           | 58%        | 49%        |
| Так, планую влаштуватися на роботу як найманий працівник у новій для себе сфері                | 27%       | 21%       | 20%         | 21%       | 24%        | 29%              | 21%          | 15%           | 31%        | 23%        |
| Так, планую розпочати/продовжити підприємницьку діяльність у сфері, у якій в мене вже є досвід | 7%        | 4%        | 15%         | 6%        | 11%        | 9%               | 19%          | 7%            | 5%         | 8%         |
| Так, планую розпочати/продовжити підприємницьку діяльність у новій для себе сфері              | 5%        | 1%        | 4%          | 7%        | 5%         | 2%               | 8%           | 5%            | 4%         | 4%         |
| Планую пройти навчання/перекваліфікацію, щоб влаштуватися на роботу/відкрити власну справу     | 7%        | 5%        | 10%         | 11%       | 11%        | 7%               | 15%          | 6%            | 14%        | 9%         |
| Ще не визначився/лась  | 9%        | 8%        | 17%         | 8%        | 15%        | 13%              | 11%          | 9%            | 16%        | 12%        |
| Не планую  | 28%       | 18%       | 16%         | 28%       | 15%        | 9%               | 7%           | 37%           | 13%        | 20%        |
| Відмова  | 3%        | 4%        | 4%          | 1%        | 0%         | 1%               | 3%           | 3%            | 3%         | 2%         |
| <b>Всього</b>  | <b>75</b> | <b>76</b> | <b>92</b>   | <b>84</b> | <b>115</b> | <b>77</b>        | <b>103</b>   | <b>80</b>     | <b>182</b> | <b>442</b> |

Таблиця 4.2 Досвід роботи (у тих, хто не працює)

| W.6. Який досвід роботи загалом ви маєте? Як давно зареєстроване ваше підприємство/ФОП? | Регіон    |            |             |            |            | Цільові групи    |              |               |            | Всього     |
|---|-----------|------------|-------------|------------|------------|------------------|--------------|---------------|------------|------------|
|   | Північний | Західний   | Центральний | Південний  | Східний    | Місцеві чоловіки | Чоловіки-ВПО | Місцеві жінки | Жінки-ВПО  |            |
| Не маю досвіду  | 6%        | 6%         | 4%          | 1%         | 1%         | 3%               | 2%           | 5%            | 1%         | 3%         |
| Менше 1 року  | 3%        | 6%         | 0%          | 6%         | 3%         | 5%               | 2%           | 3%            | 6%         | 4%         |
| Від 1 до 3 років  | 9%        | 11%        | 12%         | 8%         | 2%         | 7%               | 5%           | 10%           | 3%         | 8%         |
| Від 3 до 5 років  | 8%        | 6%         | 16%         | 7%         | 3%         | 3%               | 12%          | 8%            | 5%         | 8%         |
| Від 5 до 10 років   | 8%        | 12%        | 12%         | 17%        | 14%        | 15%              | 13%          | 10%           | 17%        | 13%        |
| Більше 10 років   | 65%       | 54%        | 57%         | 60%        | 76%        | 65%              | 66%          | 63%           | 69%        | 64%        |
| Відмова   | 1%        | 5%         | 0%          | 1%         | 0%         | 3%               | 1%           | 0%            | 0%         | 1%         |
| <b>Всього</b>   | <b>50</b> | <b>27*</b> | <b>30*</b>  | <b>123</b> | <b>212</b> | <b>77</b>        | <b>103</b>   | <b>80</b>     | <b>182</b> | <b>442</b> |

\*недостатня кількість для надійного аналізу

**Таблиця 4.3 Найпривабливіші сфери діяльності**  
(серед тих, хто не працює або хоче змінити роботу)

Можливі КЛБКА відповіді

| W8.1 Які сфери діяльності є найпривабливішими для вас, де би ви хотіли працювати? | Регіон     |            |             |            |            | Цільові групи    |              |               |            | Всього     |
|---|------------|------------|-------------|------------|------------|------------------|--------------|---------------|------------|------------|
|   | Північний  | Західний   | Центральний | Південний  | Східний    | Місцеві чоловіки | Чоловіки-ВПО | Місцеві жінки | Жінки-ВПО  |            |
| Виробництво (маються на увазі промислові підприємства:заводи, фабрики тощо)       | 23%        | 28%        | 26%         | 25%        | 31%        | 32%              | 25%          | 22%           | 24%        | 27%        |
| Інформаційні технології (ІТ)  | 19%        | 17%        | 17%         | 20%        | 15%        | 17%              | 25%          | 16%           | 12%        | 17%        |
| Торгівля  | 13%        | 19%        | 14%         | 12%        | 14%        | 10%              | 15%          | 15%           | 30%        | 15%        |
| Робітничий персонал (н-д, вантажник, кухар тощо)                                  | 15%        | 12%        | 12%         | 14%        | 11%        | 14%              | 11%          | 11%           | 16%        | 13%        |
| Будівництво   | 4%         | 21%        | 9%          | 8%         | 9%         | 21%              | 15%          | 1%            | 3%         | 11%        |
| Транспорт, логістика  | 17%        | 6%         | 12%         | 9%         | 13%        | 18%              | 20%          | 1%            | 6%         | 11%        |
| Освіта  | 11%        | 7%         | 10%         | 9%         | 4%         | 3%               | 2%           | 14%           | 15%        | 8%         |
| Фінанси, бухгалтерія  | 7%         | 7%         | 9%          | 7%         | 6%         | 2%               | 1%           | 15%           | 9%         | 7%         |
| Комунальне підприємство   | 7%         | 3%         | 10%         | 6%         | 10%        | 8%               | 6%           | 4%            | 7%         | 7%         |
| Індустрія краси   | 7%         | 3%         | 6%          | 3%         | 9%         | 0%               | 1%           | 13%           | 10%        | 5%         |
| Державні та місцеві органи влади  | 7%         | 5%         | 4%          | 6%         | 6%         | 5%               | 7%           | 4%            | 9%         | 5%         |
| Охорона здоров'я  | 6%         | 4%         | 7%          | 10%        | 4%         | 3%               | 5%           | 7%            | 11%        | 5%         |
| Маркетинг, реклама, PR  | 8%         | 6%         | 3%          | 5%         | 2%         | 5%               | 6%           | 3%            | 10%        | 5%         |
| Військова служба  | 13%        | 4%         | 2%          | 6%         | 0%         | 7%               | 4%           | 4%            | 4%         | 5%         |
| Туризм  | 8%         | 4%         | 5%          | 2%         | 6%         | 3%               | 5%           | 7%            | 7%         | 5%         |
| Соціальна робота, надання соціальних послуг                                       | 4%         | 3%         | 7%          | 10%        | 3%         | 3%               | 3%           | 4%            | 14%        | 5%         |
| Банківська справа   | 4%         | 1%         | 5%          | 5%         | 3%         | 0%               | 5%           | 6%            | 5%         | 3%         |
| Страхування   | 4%         | 1%         | 1%          | 2%         | 2%         | 2%               | 0%           | 2%            | 3%         | 2%         |
| Неприбуткова організація  | 3%         | 1%         | 3%          | 1%         | 1%         | 2%               | 2%           | 1%            | 3%         | 2%         |
| Інше: Сільське господарство   | 4%         | 3%         | 5%          | 4%         | 1%         | 4%               | 5%           | 2%            | 0%         | 3%         |
| Інше: Послуги (адміністратор, баріста, бармен, офіціант)                          | 1%         | 2%         | 2%          | 1%         | 3%         | 0%               | 3%           | 4%            | 2%         | 2%         |
| Інше: Енергетика  | 1%         | 1%         | 0%          | 1%         | 1%         | 2%               | 1%           | 0%            | 0%         | 1%         |
| Інше: Безпека та охорона  | 2%         | 0%         | 0%          | 0%         | 2%         | 2%               | 1%           | 0%            | 1%         | 1%         |
| Інше: Креативний (дизайнер, режисер тощо)   | 0%         | 0%         | 0%          | 0%         | 0%         | 0%               | 0%           | 0%            | 1%         | 0%         |
| Інше: Юриспруденція/Правоохоронні органи  | 0%         | 0%         | 0%          | 0%         | 0%         | 0%               | 0%           | 0%            | 0%         | 0%         |
| Інше: Медична сфера (у тому числі ветеринарія)                                    | 0%         | 0%         | 0%          | 0%         | 0%         | 0%               | 0%           | 0%            | 0%         | 0%         |
| Інше: Харчова промисловість   | 0%         | 0%         | 0%          | 0%         | 0%         | 0%               | 0%           | 0%            | 0%         | 0%         |
| Інше: Наука   | 0%         | 0%         | 0%          | 0%         | 0%         | 0%               | 0%           | 0%            | 0%         | 0%         |
| Інше  | 3%         | 1%         | 1%          | 5%         | 1%         | 1%               | 4%           | 2%            | 5%         | 2%         |
| Важко сказати/Без відповіді   | 3%         | 3%         | 0%          | 1%         | 3%         | 2%               | 1%           | 4%            | 0%         | 2%         |
| <b>Всього</b>   | <b>130</b> | <b>125</b> | <b>123</b>  | <b>115</b> | <b>150</b> | <b>154</b>       | <b>178</b>   | <b>101</b>    | <b>210</b> | <b>643</b> |

**Таблиця 4.4 Причини шукати певну роботу**  
(серед тих, хто не працює або хоче змінити роботу)

Можливі КЛБКА відповіді

| С2. Чому ви шукаєте саме таку роботу?                               | Регіон     |            |             |            |            | Цільові групи    |              |               |            | Всього     |
|---|------------|------------|-------------|------------|------------|------------------|--------------|---------------|------------|------------|
|   | Північний  | Західний   | Центральний | Південний  | Східний    | Місцеві чоловіки | Чоловіки-ВПО | Місцеві жінки | Жінки-ВПО  |            |
| Є досвід подібної роботи  | 58%        | 53%        | 65%         | 51%        | 57%        | 53%              | 60%          | 54%           | 69%        | 57%        |
| Ця робота подобається або підходить за стилем життя/станом здоров'я | 53%        | 51%        | 40%         | 53%        | 48%        | 53%              | 52%          | 40%           | 57%        | 49%        |
| Є профільна освіта/проходили навчання в цій галузі                  | 46%        | 44%        | 40%         | 44%        | 30%        | 41%              | 39%          | 42%           | 42%        | 41%        |
| У цій сфері можу заробляти достатньо коштів на життя                | 33%        | 32%        | 35%         | 30%        | 37%        | 33%              | 38%          | 32%           | 33%        | 34%        |
| Думаю, що на іншу роботу не візьмуть                                | 7%         | 10%        | 7%          | 8%         | 8%         | 8%               | 5%           | 8%            | 12%        | 8%         |
| Інше: Мені подобається/мене цікавить ця галузь                      | 1%         | 3%         | 0%          | 0%         | 2%         | 1%               | 2%           | 2%            | 2%         | 1%         |
| Інше  | 3%         | 4%         | 6%          | 5%         | 8%         | 4%               | 9%           | 6%            | 2%         | 5%         |
| Важко сказати/Без відповіді   | 1%         | 0%         | 0%          | 1%         | 3%         | 1%               | 1%           | 2%            | 1%         | 1%         |
| <b>Всього</b>   | <b>130</b> | <b>125</b> | <b>123</b>  | <b>115</b> | <b>150</b> | <b>154</b>       | <b>178</b>   | <b>101</b>    | <b>210</b> | <b>643</b> |

**Таблиця 4.5 Бажаний варіант працевлаштування**  
(серед тих, хто не працює або хоче змінити роботу)

Можливі КЛБКА відповіді

| С2.2. Який варіант працевлаштування ви шукаєте? | Регіон     |            |             |            |            | Цільові групи    |              |               |            | Всього     |
|---|------------|------------|-------------|------------|------------|------------------|--------------|---------------|------------|------------|
|   | Північний  | Західний   | Центральний | Південний  | Східний    | Місцеві чоловіки | Чоловіки-ВПО | Місцеві жінки | Жінки-ВПО  |            |
| На повний робочий день                          | 62%        | 54%        | 58%         | 52%        | 64%        | 65%              | 68%          | 49%           | 54%        | 59%        |
| Роботу з гнучким графіком                       | 29%        | 41%        | 26%         | 29%        | 28%        | 28%              | 26%          | 36%           | 41%        | 32%        |
| На часткову зайнятість                          | 22%        | 23%        | 17%         | 21%        | 24%        | 20%              | 15%          | 25%           | 28%        | 22%        |
| Віддалену роботу                                | 14%        | 22%        | 16%         | 24%        | 16%        | 11%              | 22%          | 21%           | 29%        | 18%        |
| Інше: Не шукаю роботу                           | 1%         | 4%         | 2%          | 1%         | 0%         | 1%               | 0%           | 4%            | 1%         | 2%         |
| Інше: Будь-яку                                  | 2%         | 1%         | 1%          | 4%         | 2%         | 0%               | 2%           | 3%            | 0%         | 1%         |
| Інше: Ближче до дому                            | 0%         | 0%         | 0%          | 0%         | 1%         | 0%               | 1%           | 0%            | 0%         | 0%         |
| Інше  | 0%         | 7%         | 2%          | 1%         | 3%         | 4%               | 1%           | 3%            | 1%         | 3%         |
| Важко сказати/Без відповіді                     | 0%         | 2%         | 2%          | 2%         | 4%         | 2%               | 3%           | 2%            | 1%         | 2%         |
| <b>Всього</b>                                   | <b>130</b> | <b>125</b> | <b>123</b>  | <b>115</b> | <b>150</b> | <b>154</b>       | <b>178</b>   | <b>101</b>    | <b>210</b> | <b>643</b> |

Таблиця 4.6 Час пошуку роботи (серед тих, хто не працює або хоче змінити роботу)

| С3. Скільки місяців ви шукаєте роботу? | Регіон    |          |             |           |         | Цільові групи    |              |               |           | Всього |
|--|-----------|----------|-------------|-----------|---------|------------------|--------------|---------------|-----------|--------|
|  | Північний | Західний | Центральний | Південний | Східний | Місцеві чоловіки | Чоловіки-ВПО | Місцеві жінки | Жінки-ВПО |        |
| Менше місяця                           | 25%       | 16%      | 17%         | 15%       | 20%     | 17%              | 16%          | 25%           | 14%       | 19%    |
| Від 1 до 3 місяців                     | 26%       | 22%      | 18%         | 25%       | 21%     | 22%              | 23%          | 20%           | 31%       | 22%    |
| Від 4 до 6 місяців                     | 14%       | 18%      | 19%         | 14%       | 21%     | 14%              | 17%          | 18%           | 26%       | 17%    |
| Від 7 до 9 місяців                     | 7%        | 3%       | 3%          | 9%        | 8%      | 6%               | 6%           | 4%            | 9%        | 6%     |
| Від 10 до 11 місяців                   | 4%        | 6%       | 7%          | 7%        | 10%     | 8%               | 13%          | 2%            | 6%        | 7%     |
| Від 1 до 3 років                       | 11%       | 15%      | 9%          | 6%        | 5%      | 11%              | 5%           | 15%           | 2%        | 10%    |
| Більше 3 років                         | 0%        | 0%       | 2%          | 0%        | 1%      | 1%               | 0%           | 0%            | 0%        | 1%     |
| Не шукаю роботу                        | 6%        | 0%       | 8%          | 1%        | 2%      | 4%               | 2%           | 2%            | 1%        | 3%     |
| Інше                                   | 2%        | 2%       | 3%          | 5%        | 1%      | 1%               | 2%           | 3%            | 2%        | 2%     |
| Важко сказати/Без відповіді            | 8%        | 17%      | 16%         | 18%       | 11%     | 16%              | 17%          | 11%           | 8%        | 13%    |
| <b>Всього</b>                          | 130       | 125      | 123         | 115       | 150     | 154              | 178          | 101           | 210       | 643    |

Таблиця 4.7 Кількість звернень до роботодавців (серед тих, хто не працює або хоче змінити роботу)

| С4. До скількох роботодавців ви зверталися? | Регіон    |          |             |           |         | Цільові групи    |              |               |           | Всього |
|---|-----------|----------|-------------|-----------|---------|------------------|--------------|---------------|-----------|--------|
|   | Північний | Західний | Центральний | Південний | Східний | Місцеві чоловіки | Чоловіки-ВПО | Місцеві жінки | Жінки-ВПО |        |
| Не звертався/лася                           | 31%       | 15%      | 30%         | 23%       | 24%     | 22%              | 21%          | 27%           | 24%       | 24%    |
| 1 роботодавець                              | 6%        | 6%       | 7%          | 2%        | 8%      | 7%               | 3%           | 5%            | 11%       | 6%     |
| 2 роботодавці                               | 12%       | 11%      | 7%          | 11%       | 13%     | 9%               | 13%          | 11%           | 14%       | 11%    |
| 3 роботодавці                               | 15%       | 16%      | 6%          | 14%       | 13%     | 14%              | 11%          | 12%           | 18%       | 13%    |
| 4 роботодавці                               | 11%       | 5%       | 3%          | 3%        | 1%      | 5%               | 6%           | 5%            | 2%        | 5%     |
| 5 і більше                                  | 15%       | 25%      | 25%         | 20%       | 24%     | 22%              | 30%          | 19%           | 21%       | 22%    |
| Інше  | 0%        | 1%       | 0%          | 1%        | 0%      | 1%               | 0%           | 0%            | 1%        | 0%     |
| Важко сказати/Без відповіді                 | 11%       | 22%      | 21%         | 26%       | 17%     | 20%              | 16%          | 22%           | 9%        | 19%    |
| <b>Всього</b>                               | 130       | 125      | 123         | 115       | 150     | 154              | 178          | 101           | 210       | 643    |

**Таблиця 4.8 Основні причини НЕ шукати роботу**  
(серед тих, хто не працює або хоче змінити роботу)

Можливі КЛБКА відповіді

| Сб. Як ви вважаєте, які головні причини того, що ви не можете знайти роботу?   | Регіон     |            |             |            |            | Цільові групи    |              |               |            | Всього     |
|--|------------|------------|-------------|------------|------------|------------------|--------------|---------------|------------|------------|
|  | Північний  | Західний   | Центральний | Південний  | Східний    | Місцеві чоловіки | Чоловіки-ВПО | Місцеві жінки | Жінки-ВПО  |            |
| Зменшення кількості вакансій через закриття підприємств/скорочення їхньої діяльності   | 19%        | 34%        | 39%         | 42%        | 38%        | 29%              | 29%          | 35%           | 43%        | 33%        |
| Роботодавці пропонують низьку зарплату та/або погані умови роботи  | 29%        | 25%        | 29%         | 29%        | 28%        | 32%              | 22%          | 23%           | 28%        | 28%        |
| Не подобається робота, яку пропонують (у тому числі умови праці), або немає вакансій   | 29%        | 24%        | 20%         | 28%        | 25%        | 26%              | 23%          | 24%           | 27%        | 25%        |
| Транспортне сполучення (громадський транспорт) з місцем роботи відсутнє або ускладнене   | 20%        | 21%        | 21%         | 14%        | 17%        | 17%              | 9%           | 25%           | 21%        | 19%        |
| Незручний графік роботи, відсутність можливості працювати неповний день або неповний тиждень   | 17%        | 27%        | 16%         | 12%        | 9%         | 14%              | 4%           | 27%           | 21%        | 18%        |
| Потребують кращої освіти або професійних навичок   | 16%        | 20%        | 15%         | 16%        | 17%        | 12%              | 17%          | 24%           | 16%        | 17%        |
| Недостатнє володіння англійською мовою   | 18%        | 20%        | 13%         | 15%        | 12%        | 12%              | 14%          | 20%           | 23%        | 16%        |
| Складність поєднувати роботу із вихованням дітей або доглядом за іншими членами сім'ї  | 13%        | 17%        | 12%         | 15%        | 9%         | 10%              | 7%           | 17%           | 20%        | 13%        |
| Обмеження прав через належність до певної групи в порівнянні з іншими групами, наприклад, через стать, вік, інвалідність, національність, політичні погляди тощо | 11%        | 12%        | 9%          | 7%         | 22%        | 10%              | 10%          | 16%           | 17%        | 13%        |
| Поганий стан здоров'я та/або психологічний, емоційний стан   | 8%         | 8%         | 10%         | 7%         | 10%        | 8%               | 6%           | 8%            | 13%        | 9%         |
| Корупція: щоб знайти роботу, треба дати хабар  | 3%         | 10%        | 7%          | 12%        | 5%         | 7%               | 5%           | 8%            | 7%         | 7%         |
| Роботодавці бояться, що такі як я часто братимуть лікарняні  | 7%         | 6%         | 11%         | 5%         | 5%         | 1%               | 2%           | 13%           | 13%        | 7%         |
| Місце роботи недоступне для людей з інвалідністю або поганим здоров'ям   | 2%         | 8%         | 6%          | 2%         | 6%         | 4%               | 3%           | 7%            | 4%         | 5%         |
| Відсутній доступ до інтернету або він поганої якості (тоді як можна або потрібно працювати онлайн)   | 3%         | 4%         | 1%          | 10%        | 4%         | 3%               | 2%           | 5%            | 7%         | 4%         |
| Роботодавцям не вигідно працевлаштовувати таких людей як я   | 2%         | 2%         | 4%          | 5%         | 4%         | 2%               | 6%           | 3%            | 4%         | 3%         |
| Недостатнє володіння українською мовою   | 3%         | 1%         | 3%          | 0%         | 1%         | 1%               | 3%           | 0%            | 7%         | 1%         |
| Інше: Вік  | 1%         | 7%         | 5%          | 5%         | 8%         | 5%               | 5%           | 6%            | 4%         | 5%         |
| Інше: ВПО  | 2%         | 4%         | 5%          | 5%         | 3%         | 2%               | 6%           | 2%            | 11%        | 4%         |
| Інше: Не шукаю роботу  | 1%         | 5%         | 3%          | 1%         | 1%         | 1%               | 4%           | 4%            | 2%         | 2%         |
| Інше: Війна  | 1%         | 0%         | 2%          | 5%         | 4%         | 2%               | 3%           | 1%            | 2%         | 2%         |
| Інше: Брак досвіду   | 2%         | 1%         | 2%          | 3%         | 0%         | 1%               | 3%           | 0%            | 3%         | 1%         |
| Ніяких   | 10%        | 8%         | 4%          | 5%         | 3%         | 8%               | 6%           | 6%            | 5%         | 7%         |
| Інше   | 8%         | 5%         | 12%         | 7%         | 7%         | 8%               | 12%          | 4%            | 7%         | 7%         |
| Важко сказати/Без відповіді  | 0%         | 0%         | 1%          | 4%         | 2%         | 2%               | 1%           | 1%            | 0%         | 1%         |
| <b>Всього</b>  | <b>130</b> | <b>125</b> | <b>123</b>  | <b>115</b> | <b>150</b> | <b>154</b>       | <b>178</b>   | <b>101</b>    | <b>210</b> | <b>643</b> |

**Таблиця 4.9 Потреба в навичках, щоби знайти роботу**  
(серед тих, хто не працює або хоче змінити роботу)

Можливі КЛАБКА відповідей

| W8.2. Яких навичок або умінь вам не вистачає, щоб знайти нову роботу? | Регіон     |            |             |            |            | Цільові групи    |              |               |            | Всього     |
|---|------------|------------|-------------|------------|------------|------------------|--------------|---------------|------------|------------|
|   | Північний  | Західний   | Центральний | Південний  | Східний    | Місцеві чоловіки | Чоловіки-ВПО | Місцеві жінки | Жінки-ВПО  |            |
| Досвід роботи/практичні/ професійні навички та знання                 | 15%        | 11%        | 17%         | 11%        | 9%         | 13%              | 15%          | 12%           | 11%        | 13%        |
| Знання мови (англійської, польської, німецької тощо)                  | 12%        | 8%         | 12%         | 9%         | 15%        | 7%               | 8%           | 18%           | 13%        | 11%        |
| Комп'ютерні навички   | 10%        | 8%         | 4%          | 10%        | 7%         | 7%               | 4%           | 8%            | 12%        | 8%         |
| Достатньо навичок та умінь  | 5%         | 12%        | 6%          | 6%         | 11%        | 10%              | 12%          | 4%            | 11%        | 9%         |
| Освітня кваліфікація/диплом   | 6%         | 6%         | 4%          | 9%         | 4%         | 6%               | 4%           | 6%            | 7%         | 6%         |
| Час   | 3%         | 0%         | 4%          | 0%         | 0%         | 1%               | 0%           | 3%            | 1%         | 1%         |
| Комунікації   | 0%         | 3%         | 0%          | 1%         | 0%         | 2%               | 0%           | 0%            | 0%         | 1%         |
| Бажання   | 0%         | 2%         | 2%          | 0%         | 0%         | 1%               | 1%           | 1%            | 0%         | 1%         |
| Здоров'я  | 0%         | 0%         | 1%          | 2%         | 0%         | 0%               | 1%           | 0%            | 0%         | 0%         |
| Інше  | 12%        | 13%        | 11%         | 10%        | 19%        | 13%              | 14%          | 14%           | 13%        | 13%        |
| Важко сказати/Без відповіді   | 41%        | 39%        | 41%         | 44%        | 36%        | 43%              | 43%          | 36%           | 35%        | 40%        |
| <b>Всього</b>   | <b>130</b> | <b>125</b> | <b>123</b>  | <b>115</b> | <b>150</b> | <b>154</b>       | <b>178</b>   | <b>101</b>    | <b>210</b> | <b>643</b> |

**Таблиця 4.10 Шляху пошуку роботи** (серед тих, хто не працює або хоче змінити роботу)

Можливі КЛАБКА відповідей

| С7. Як ви шукаєте роботу?  | Регіон     |            |             |            |            | Цільові групи    |              |               |            | Всього     |
|--|------------|------------|-------------|------------|------------|------------------|--------------|---------------|------------|------------|
|  | Північний  | Західний   | Центральний | Південний  | Східний    | Місцеві чоловіки | Чоловіки-ВПО | Місцеві жінки | Жінки-ВПО  |            |
| Через знайомих   | 49%        | 52%        | 49%         | 48%        | 58%        | 53%              | 39%          | 58%           | 45%        | 52%        |
| Шукаєте вакансії/даєте оголошення в інтернеті                              | 55%        | 44%        | 44%         | 56%        | 48%        | 40%              | 51%          | 53%           | 63%        | 49%        |
| Розсилаєте резюме або обдзвонюєте підприємства, на яких хотіли б працювати | 32%        | 31%        | 20%         | 30%        | 26%        | 23%              | 34%          | 30%           | 36%        | 28%        |
| Через центр зайнятості   | 15%        | 9%         | 15%         | 12%        | 11%        | 8%               | 11%          | 14%           | 22%        | 12%        |
| Шукаєте вакансії/даєте оголошення в газетах                                | 2%         | 6%         | 6%          | 7%         | 8%         | 6%               | 8%           | 4%            | 5%         | 6%         |
| Через громадські організації   | 3%         | 6%         | 9%          | 4%         | 4%         | 6%               | 5%           | 3%            | 8%         | 5%         |
| Інше: Не шукаю роботу  | 7%         | 14%        | 16%         | 7%         | 8%         | 12%              | 9%           | 11%           | 5%         | 11%        |
| Інше: Соціальні мережі   | 0%         | 0%         | 1%          | 2%         | 1%         | 0%               | 1%           | 1%            | 2%         | 1%         |
| Інше   | 2%         | 2%         | 8%          | 7%         | 6%         | 5%               | 5%           | 2%            | 6%         | 4%         |
| Важко сказати/Без відповіді  | 0%         | 1%         | 0%          | 1%         | 2%         | 1%               | 4%           | 0%            | 0%         | 1%         |
| <b>Всього</b>  | <b>130</b> | <b>125</b> | <b>123</b>  | <b>115</b> | <b>150</b> | <b>154</b>       | <b>178</b>   | <b>101</b>    | <b>210</b> | <b>643</b> |



**Таблиця 4.11 Допомога, яка потрібна, щоби підвищити шанси отримати роботу**  
(серед тих, хто не працює або хоче змінити роботу)

Можливі КЛАБКА відповідей

| С10. Яка допомога вам потрібна для того, щоб підвищити ваші шанси отримати роботу? | Регіон     |            |             |            |            | Цільові групи    |              |               |            | Всього     |
|--|------------|------------|-------------|------------|------------|------------------|--------------|---------------|------------|------------|
|  | Північний  | Західний   | Центральний | Південний  | Східний    | Місцеві чоловіки | Чоловіки-ВПО | Місцеві жінки | Жінки-ВПО  |            |
| Підвищити кваліфікацію або отримати освіту   | 42%        | 29%        | 21%         | 35%        | 20%        | 27%              | 29%          | 29%           | 35%        | 29%        |
| Отримати досвід роботи у сфері, яка цікавить                                       | 24%        | 23%        | 27%         | 20%        | 19%        | 17%              | 21%          | 27%           | 31%        | 23%        |
| Покращити навички роботи за комп'ютером, користування інтернетом                   | 13%        | 16%        | 16%         | 17%        | 19%        | 13%              | 10%          | 17%           | 29%        | 16%        |
| Розвинути навички спілкування, підвищити впевненість у собі                        | 15%        | 19%        | 14%         | 14%        | 15%        | 10%              | 8%           | 21%           | 28%        | 16%        |
| Придбати необхідне обладнання, інструменти або техніку (н-д, комп'ютер)            | 11%        | 16%        | 19%         | 18%        | 11%        | 14%              | 15%          | 13%           | 19%        | 14%        |
| Придбати генератор або інше обладнання, щоб не залежати від відключень світла      | 8%         | 23%        | 13%         | 13%        | 10%        | 13%              | 8%           | 14%           | 22%        | 14%        |
| Організувати догляд за малолітньою дитиною або іншим членом родини                 | 12%        | 19%        | 9%          | 12%        | 8%         | 7%               | 3%           | 21%           | 19%        | 13%        |
| Отримати доступ до інтернету   | 4%         | 9%         | 10%         | 7%         | 8%         | 8%               | 2%           | 9%            | 8%         | 7%         |
| Відновити документи (втрачений диплом, трудову і т.п.)                             | 3%         | 3%         | 10%         | 4%         | 7%         | 4%               | 9%           | 4%            | 8%         | 5%         |
| Інше: Закінчення війни   | 0%         | 0%         | 2%          | 2%         | 2%         | 0%               | 3%           | 1%            | 1%         | 1%         |
| Інше: Переїзд в інше місто/за кордон   | 0%         | 1%         | 0%          | 2%         | 0%         | 0%               | 0%           | 0%            | 1%         | 0%         |
| Інше: Покращити стан здоров'я/змінити принцип прийому на роботу за віком           | 0%         | 0%         | 0%          | 0%         | 0%         | 0%               | 1%           | 0%            | 0%         | 0%         |
| Інше: Вирішити транспортне питання   | 0%         | 0%         | 0%          | 0%         | 0%         | 0%               | 1%           | 0%            | 0%         | 0%         |
| Інше   | 6%         | 10%        | 1%          | 2%         | 7%         | 6%               | 10%          | 6%            | 4%         | 6%         |
| Не потребую допомоги   | 24%        | 28%        | 30%         | 31%        | 28%        | 40%              | 24%          | 20%           | 13%        | 28%        |
| Важко сказати  | 3%         | 2%         | 6%          | 3%         | 6%         | 3%               | 3%           | 6%            | 2%         | 4%         |
| <b>Всього</b>  | <b>130</b> | <b>125</b> | <b>123</b>  | <b>115</b> | <b>150</b> | <b>154</b>       | <b>178</b>   | <b>101</b>    | <b>210</b> | <b>643</b> |

**Таблиця 4.12 Допомога з підвищенням кваліфікації/освітою для того, щоб отримати роботу (серед тих, хто не працює або хоче змінити роботу)**

*Можливі КЛІБКА відповідей*

| С10. Підвищити кваліфікацію або отримати освіту                           | Цільові групи    |              |               |           | Всього |
|---|------------------|--------------|---------------|-----------|--------|
|   | Місцеві чоловіки | Чоловіки-ВПО | Місцеві жінки | Жінки-ВПО |        |
| Кваліфікація: IT  | 34%              | 38%          | 9%            | 30%       | 26%    |
| Кваліфікація: Бухгалтерський облік/банківська справа/економіка та фінанси | 3%               | 0%           | 18%           | 7%        | 8%     |
| Кваліфікація: Транспорт/логістика   | 13%              | 6%           | 3%            | 0%        | 7%     |
| Кваліфікація: Торгівля/продажі  | 2%               | 2%           | 8%            | 9%        | 5%     |
| Кваліфікація: Англійська мова   | 6%               | 2%           | 3%            | 8%        | 5%     |
| Кваліфікація: Будівництво   | 9%               | 7%           | 0%            | 2%        | 5%     |
| Кваліфікація: Сфера освіти  | 6%               | 2%           | 4%            | 4%        | 5%     |
| Кваліфікація: Менеджмент і маркетинг                                      | 0%               | 2%           | 7%            | 10%       | 4%     |
| Кваліфікація: Медична сфера   | 0%               | 1%           | 10%           | 3%        | 4%     |
| Кваліфікація: Охорона здоров'я  | 1%               | 6%           | 7%            | 0%        | 3%     |
| Кваліфікація: Краса   | 0%               | 0%           | 4%            | 9%        | 3%     |
| Кваліфікація: Дизайн  | 2%               | 2%           | 0%            | 2%        | 1%     |
| Інше  | 31%              | 34%          | 35%           | 22%       | 31%    |
| Важко сказати/Без відповіді   | 0%               | 0%           | 0%            | 0%        | 0%     |
| <b>Всього</b>   | 42*              | 53           | 30*           | 68        | 193    |

\*недостатня кількість для надійного аналізу

**Таблиця 4.13 Досвід звернення до центру зайнятості (серед тих, хто не працює або хоче змінити роботу)**

| С11. Чи зверталися ви у центр зайнятості? | Регион    |          |             |           |         | Цільові групи    |              |               |           | Всього |
|---|-----------|----------|-------------|-----------|---------|------------------|--------------|---------------|-----------|--------|
|   | Північний | Західний | Центральний | Південний | Східний | Місцеві чоловіки | Чоловіки-ВПО | Місцеві жінки | Жінки-ВПО |        |
| Так                                       | 19%       | 27%      | 30%         | 35%       | 28%     | 20%              | 24%          | 34%           | 34%       | 27%    |
| Ні  | 81%       | 73%      | 69%         | 65%       | 72%     | 80%              | 75%          | 66%           | 65%       | 73%    |
| Важко сказати, відмова                    | 0%        | 0%       | 1%          | 1%        | 0%      | 0%               | 0%           | 0%            | 1%        | 0%     |
| <b>Всього</b>                             | 130       | 125      | 123         | 115       | 150     | 154              | 178          | 101           | 210       | 643    |

Таблиця 4.14 Основні перешкоди при пошуку роботи

Можливі КЛІБКА відповідей

| W12. Як ви вважаєте, з якими основними перешкодами для працевлаштування зіштовхуються люди, які шукають роботу?         | Регіон     |            |             |            |            | Цільові групи    |              |               |            | Всього      |
|---|------------|------------|-------------|------------|------------|------------------|--------------|---------------|------------|-------------|
|   | Північний  | Західний   | Центральний | Південний  | Східний    | Містеві чоловіки | Чоловіки-ВПО | Містеві жінки | Жінки-ВПО  |             |
| Низька заробітна плата  | 26%        | 23%        | 23%         | 15%        | 16%        | 24%              | 26%          | 19%           | 21%        | 21%         |
| Закриття компаній, як наслідок – менший попит на спеціалістів   | 14%        | 13%        | 12%         | 13%        | 13%        | 12%              | 9%           | 15%           | 14%        | 13%         |
| Велика кількість безробітних – відповідно висока конкуренція  | 11%        | 13%        | 12%         | 10%        | 9%         | 13%              | 12%          | 10%           | 14%        | 11%         |
| Вікова нерівність – попит на молодих спеціалістів   | 9%         | 10%        | 9%          | 9%         | 10%        | 8%               | 8%           | 11%           | 13%        | 10%         |
| Високий рівень вимог до потенційних кандидатів  | 6%         | 8%         | 5%          | 6%         | 5%         | 6%               | 8%           | 5%            | 9%         | 6%          |
| Вікова нерівність – попит на спеціалістів зрілого віку  | 4%         | 2%         | 3%          | 4%         | 3%         | 2%               | 2%           | 4%            | 4%         | 3%          |
| Необхідність фізичної присутності на робочому місці, у той час як значна кількість працівників змінила місце проживання | 3%         | 2%         | 3%          | 1%         | 2%         | 2%               | 2%           | 2%            | 4%         | 2%          |
| Гендерна нерівність – в пріоритеті чоловіки-працівники  | 2%         | 1%         | 1%          | 1%         | 1%         | 1%               | 1%           | 1%            | 1%         | 1%          |
| Гендерна нерівність – в пріоритеті жінки-працівники   | 1%         | 0%         | 0%          | 0%         | 0%         | 0%               | 0%           | 0%            | 0%         | 0%          |
| Інше: немає вакансій/мало вакансій  | 14%        | 13%        | 18%         | 11%        | 13%        | 11%              | 13%          | 16%           | 13%        | 14%         |
| Інше: відсутність досвіду/кваліфікації  | 13%        | 14%        | 8%          | 10%        | 11%        | 13%              | 12%          | 10%           | 15%        | 12%         |
| Інше: низька мотивація й відсутність бажання знайти роботу  | 8%         | 9%         | 9%          | 9%         | 8%         | 10%              | 8%           | 8%            | 6%         | 8%          |
| Інше: війна   | 6%         | 5%         | 6%          | 9%         | 11%        | 7%               | 7%           | 7%            | 7%         | 7%          |
| Інше: складно добиратися на роботу/проблеми із транспортом  | 4%         | 5%         | 5%          | 5%         | 6%         | 4%               | 4%           | 6%            | 4%         | 5%          |
| Інше: корупція та бюрократія  | 4%         | 2%         | 1%          | 4%         | 2%         | 4%               | 1%           | 1%            | 3%         | 2%          |
| Інше: проблеми з електрикою   | 2%         | 2%         | 1%          | 2%         | 1%         | 2%               | 1%           | 2%            | 1%         | 2%          |
| Інше: графік роботи   | 2%         | 1%         | 3%          | 1%         | 1%         | 1%               | 1%           | 2%            | 2%         | 1%          |
| Інше: переїзд   | 1%         | 1%         | 1%          | 1%         | 2%         | 0%               | 4%           | 0%            | 7%         | 1%          |
| Інше: діти  | 2%         | 1%         | 1%          | 1%         | 0%         | 0%               | 0%           | 2%            | 2%         | 1%          |
| Інше: стан здоров'я   | 0%         | 2%         | 0%          | 1%         | 1%         | 1%               | 1%           | 1%            | 2%         | 1%          |
| Інше: психологічні бар'єри  | 2%         | 0%         | 1%          | 2%         | 1%         | 1%               | 1%           | 1%            | 2%         | 1%          |
| Інше: вік   | 1%         | 1%         | 0%          | 1%         | 1%         | 1%               | 0%           | 1%            | 1%         | 1%          |
| Інше: умови роботи  | 1%         | 1%         | 0%          | 0%         | 0%         | 1%               | 1%           | 0%            | 0%         | 1%          |
| Інше  | 13%        | 7%         | 9%          | 8%         | 8%         | 11%              | 10%          | 8%            | 6%         | 9%          |
| Важко сказати/Без відповіді   | 12%        | 17%        | 13%         | 16%        | 15%        | 11%              | 11%          | 19%           | 9%         | 14%         |
| <b>Всього</b>   | <b>430</b> | <b>407</b> | <b>401</b>  | <b>377</b> | <b>435</b> | <b>512</b>       | <b>442</b>   | <b>527</b>    | <b>569</b> | <b>2050</b> |

Таблиця 4.15 Оцінка обізнаності щодо пошуку роботи в теперішньому регіоні проживання

| В2. Наскільки добре ви обізнані щодо того, як шукати роботу/зайнятність у вашому регіоні проживання? | Регіон    |          |             |           |         | Цільові групи    |              |               |           | Всього |
|--|-----------|----------|-------------|-----------|---------|------------------|--------------|---------------|-----------|--------|
|  | Північний | Західний | Центральний | Південний | Східний | Місцеві чоловіки | Чоловіки-ВПО | Місцеві жінки | Жінки-ВПО |        |
| 1 – зовсім не обізнаний  | 32%       | 22%      | 16%         | 13%       | 19%     | 16%              | 14%          | 29%           | 15%       | 24%    |
| 2  | 3%        | 13%      | 11%         | 14%       | 9%      | 8%               | 9%           | 11%           | 11%       | 9%     |
| 3  | 33%       | 33%      | 50%         | 29%       | 28%     | 35%              | 23%          | 32%           | 34%       | 24%    |
| 4  | 16%       | 19%      | 2%          | 27%       | 21%     | 25%              | 27%          | 11%           | 17%       | 20%    |
| 5 – дуже обізнаний   | 13%       | 13%      | 12%         | 11%       | 22%     | 13%              | 24%          | 13%           | 21%       | 17%    |
| Важко відповісти   | 3%        | 0%       | 8%          | 6%        | 2%      | 2%               | 4%           | 5%            | 1%        | 6%     |
| <b>Всього</b>  | 50        | 27*      | 30*         | 123       | 212     | 77               | 103          | 80            | 182       | 442    |

\*insufficient number for reliable analysis

## V ПОТРЕБИ ТА ТРУДНОЩІ В НАВЧАННІ ТА ЗАПОЧАТКУВАННІ БІЗНЕСУ

Таблиця 5.1 Готовність опанувати нову професію/навички

| W8.4. Наскільки ви готові опанувати нову професію/здобувати нові навички? | Регіон    |          |             |           |         | Цільові групи    |              |               |           | Всього |
|---|-----------|----------|-------------|-----------|---------|------------------|--------------|---------------|-----------|--------|
|   | Північний | Західний | Центральний | Південний | Східний | Місцеві чоловіки | Чоловіки-ВПО | Місцеві жінки | Жінки-ВПО |        |
| 1 – зовсім не готові  | 30%       | 35%      | 33%         | 37%       | 36%     | 30%              | 19%          | 41%           | 26%       | 34%    |
| 2   | 5%        | 5%       | 6%          | 7%        | 4%      | 5%               | 6%           | 5%            | 6%        | 5%     |
| 3   | 12%       | 16%      | 13%         | 12%       | 11%     | 14%              | 13%          | 12%           | 15%       | 13%    |
| 4   | 14%       | 11%      | 17%         | 13%       | 13%     | 14%              | 16%          | 11%           | 17%       | 13%    |
| 5 – повністю готові   | 33%       | 31%      | 27%         | 28%       | 34%     | 31%              | 43%          | 28%           | 34%       | 31%    |
| Важко сказати   | 6%        | 3%       | 4%          | 2%        | 2%      | 5%               | 3%           | 3%            | 2%        | 3%     |
| <b>Всього</b>   | 430       | 407      | 401         | 377       | 435     | 512              | 442          | 527           | 569       | 2050   |

Таблиця 5.2 Кількість часу, яку готові приділяти опануванню нової професії (серед тих, хто хоче опанувати нову професію/навички)

| W8.5. Скільки часу на день ви готові приділяти навчанню новій професії? | Регіон    |          |             |           |         | Цільові групи    |              |               |           | Всього |
|---|-----------|----------|-------------|-----------|---------|------------------|--------------|---------------|-----------|--------|
|   | Північний | Західний | Центральний | Південний | Східний | Місцеві чоловіки | Чоловіки-ВПО | Місцеві жінки | Жінки-ВПО |        |
| Менше 1 години на день  | 6%        | 5%       | 4%          | 4%        | 1%      | 5%               | 2%           | 4%            | 2%        | 4%     |
| Від 1 до 2 годин  | 34%       | 32%      | 36%         | 30%       | 27%     | 33%              | 24%          | 34%           | 29%       | 32%    |
| Від 2 до 4 годин  | 33%       | 39%      | 36%         | 40%       | 43%     | 35%              | 31%          | 41%           | 44%       | 38%    |
| Від 4 до 6 годин  | 11%       | 13%      | 13%         | 17%       | 14%     | 12%              | 19%          | 13%           | 14%       | 13%    |
| Більше 6 годин на день  | 13%       | 7%       | 9%          | 6%        | 13%     | 13%              | 19%          | 6%            | 9%        | 10%    |
| Важко сказати   | 3%        | 5%       | 2%          | 5%        | 2%      | 3%               | 4%           | 3%            | 2%        | 3%     |
| <b>Всього</b>   | 276       | 266      | 250         | 226       | 274     | 307              | 311          | 284           | 390       | 1292   |

**Таблиця 5.3 Готовність діяти, щоб опанувати нову професію/змінити сферу діяльності** (серед тих, хто хоче опанувати нову професію/навички)

Можливі КЛІБКА відповідей

| W9. Що ви готові робити для того, щоб опанувати нову професію/змінити сферу діяльності? | Регіон    |          |             |           |         | Цільові групи    |              |               |           | Всього |
|---|-----------|----------|-------------|-----------|---------|------------------|--------------|---------------|-----------|--------|
|   | Північний | Західний | Центральний | Південний | Східний | Місцеві чоловіки | Чоловіки-ВПО | Місцеві жінки | Жінки-ВПО |        |
| Самостійно здобувати нові навички за допомогою відкритої інформації в інтернеті         | 59%       | 55%      | 59%         | 56%       | 54%     | 60%              | 59%          | 53%           | 54%       | 57%    |
| Відвідувати офлайн курси/заходи   | 45%       | 39%      | 39%         | 33%       | 39%     | 35%              | 40%          | 43%           | 46%       | 40%    |
| Проходити неоплачуване стажування в компаніях   | 35%       | 37%      | 33%         | 39%       | 38%     | 40%              | 45%          | 28%           | 45%       | 36%    |
| Навчатися за допомогою платних онлайн платформ  | 27%       | 30%      | 25%         | 20%       | 19%     | 21%              | 28%          | 28%           | 25%       | 25%    |
| Інше: Оплачуване стажування   | 1%        | 1%       | 1%          | 0%        | 3%      | 2%               | 1%           | 1%            | 1%        | 1%     |
| Не готові нічого робити. Чому?<br>Не планую/не хочу/не маю часу                         | 3%        | 3%       | 0%          | 2%        | 2%      | 3%               | 0%           | 3%            | 1%        | 2%     |
| Не готові нічого робити. Чому?<br>Вік/стан здоров'я                                     | 1%        | 1%       | 1%          | 3%        | 0%      | 2%               | 0%           | 1%            | 2%        | 1%     |
| Не готові нічого робити. Чому?<br>Діти  | 1%        | 2%       | 2%          | 1%        | 0%      | 1%               | 0%           | 1%            | 0%        | 1%     |
| Не готові нічого робити. Чому?<br>Доглядаю за літньою людиною                           | 0%        | 0%       | 1%          | 0%        | 0%      | 0%               | 0%           | 1%            | 0%        | 0%     |
| Інше  | 2%        | 5%       | 4%          | 5%        | 4%      | 5%               | 5%           | 3%            | 3%        | 4%     |
| Важко сказати/Без відповіді   | 4%        | 0%       | 4%          | 4%        | 2%      | 2%               | 1%           | 4%            | 2%        | 2%     |
| <b>Всього</b>   | 276       | 266      | 250         | 226       | 274     | 307              | 311          | 284           | 390       | 1292   |

**Таблиця 5.4 Перешкоди для опанування нової професії/навички**  
(серед тих, хто хоче опанувати нову професію/навички)

Можливі КЛІБКА відповідей

| W10. Що може завадити вам опанувати нову професію/навички?  | Регіон     |            |             |            |            | Цільові групи    |              |               |            | Всього      |
|---|------------|------------|-------------|------------|------------|------------------|--------------|---------------|------------|-------------|
|   | Північний  | Західний   | Центральний | Південний  | Східний    | Місцеві чоловіки | Чоловіки-ВПО | Місцеві жінки | Жінки-ВПО  |             |
| Тривала відсутність електрики   | 35%        | 44%        | 36%         | 44%        | 29%        | 32%              | 25%          | 44%           | 45%        | 37%         |
| Витрата значної суми коштів на перекваліфікацію   | 30%        | 33%        | 27%         | 24%        | 23%        | 25%              | 22%          | 31%           | 38%        | 28%         |
| Тривала відсутність інтернету   | 26%        | 34%        | 23%         | 29%        | 18%        | 25%              | 19%          | 30%           | 32%        | 27%         |
| Маю доглядати за дітьми та/або літніми людьми/особами з інвалідністю                                | 19%        | 31%        | 29%         | 24%        | 26%        | 18%              | 14%          | 34%           | 39%        | 26%         |
| Ризики, пов'язані з війною (часті обстріли, військові атаки)  | 23%        | 15%        | 22%         | 27%        | 29%        | 15%              | 26%          | 27%           | 26%        | 22%         |
| Я не знаю, з чого почати – потрібен наставник/учитель   | 18%        | 19%        | 21%         | 20%        | 19%        | 18%              | 16%          | 19%           | 29%        | 19%         |
| Довго добиратись до місця, де можна навчатись   | 14%        | 15%        | 15%         | 15%        | 14%        | 12%              | 12%          | 16%           | 18%        | 15%         |
| Багато часу йде на догляд за домогосподарством  | 7%         | 19%        | 17%         | 13%        | 10%        | 14%              | 5%           | 16%           | 10%        | 13%         |
| Не вистачає техніки (ноутбука тощо)   | 5%         | 7%         | 12%         | 13%        | 9%         | 6%               | 10%          | 6%            | 22%        | 8%          |
| Не вистачає інструментів для навчання (для майстрів манікюру, перукарів, робітничих спеціальностей) | 4%         | 6%         | 6%          | 10%        | 5%         | 3%               | 3%           | 8%            | 11%        | 6%          |
| Інше: Стан здоров'я/психологічний стан  | 3%         | 2%         | 3%          | 3%         | 3%         | 2%               | 2%           | 4%            | 2%         | 3%          |
| Інше: Брак часу   | 4%         | 2%         | 1%          | 2%         | 2%         | 3%               | 5%           | 1%            | 2%         | 2%          |
| Інше: Вік   | 1%         | 1%         | 1%          | 1%         | 1%         | 1%               | 1%           | 2%            | 1%         | 1%          |
| Інше: Лінь/немає бажання/немає потреби  | 3%         | 2%         | 1%          | 1%         | 3%         | 3%               | 1%           | 2%            | 1%         | 2%          |
| Інше  | 1%         | 3%         | 0%          | 2%         | 1%         | 2%               | 3%           | 1%            | 2%         | 2%          |
| Нічого  | 10%        | 5%         | 8%          | 6%         | 9%         | 9%               | 14%          | 6%            | 4%         | 8%          |
| Важко сказати/Без відповіді   | 2%         | 2%         | 3%          | 5%         | 4%         | 4%               | 1%           | 3%            | 1%         | 3%          |
| <b>Всього</b>   | <b>276</b> | <b>266</b> | <b>250</b>  | <b>226</b> | <b>274</b> | <b>307</b>       | <b>311</b>   | <b>284</b>    | <b>390</b> | <b>1292</b> |

Таблиця 5.5 Перелік курсів, цікавих для респондентів

Можливі КЛІБКА відповіді

| D4. What courses or master classes would you be interested in?            | Реґіон     |            |             |            |            | Цільові групи    |              |               |            | Всього      |
|---|------------|------------|-------------|------------|------------|------------------|--------------|---------------|------------|-------------|
|   | Північний  | Західний   | Центральний | Південний  | Східний    | Місцеві чоловіки | Чоловіки-ВПО | Місцеві жінки | Жінки-ВПО  |             |
| Англійська мова   | 32%        | 29%        | 28%         | 25%        | 25%        | 26%              | 36%          | 27%           | 35%        | 28%         |
| Програмування, інформаційні технології (ІТ)                               | 24%        | 18%        | 15%         | 17%        | 16%        | 22%              | 30%          | 14%           | 16%        | 18%         |
| Робітничі професії (електрик, сантехнік, ліфтер тощо)                     | 10%        | 9%         | 10%         | 9%         | 13%        | 19%              | 17%          | 3%            | 4%         | 10%         |
| Українська мова   | 8%         | 7%         | 11%         | 13%        | 11%        | 7%               | 7%           | 10%           | 17%        | 9%          |
| Інтернет-торгівля (через соціальні мережі, маркетплейси, онлайн-магазини) | 12%        | 8%         | 6%          | 10%        | 8%         | 7%               | 12%          | 8%            | 17%        | 9%          |
| Дизайн, графіка, редагування фотографій                                   | 9%         | 8%         | 9%          | 8%         | 9%         | 5%               | 10%          | 10%           | 15%        | 9%          |
| Будівництво/ремонтні роботи приміщень                                     | 5%         | 7%         | 9%          | 5%         | 11%        | 12%              | 15%          | 3%            | 3%         | 7%          |
| Підприємництво  | 8%         | 7%         | 7%          | 5%         | 7%         | 8%               | 14%          | 4%            | 8%         | 7%          |
| Бухгалтерський облік  | 6%         | 8%         | 8%          | 7%         | 5%         | 4%               | 3%           | 9%            | 9%         | 7%          |
| Курси кухарів   | 7%         | 5%         | 8%          | 7%         | 6%         | 4%               | 6%           | 8%            | 10%        | 6%          |
| Маркетинг у соціальних мережах  | 9%         | 6%         | 5%          | 3%         | 5%         | 5%               | 8%           | 6%            | 10%        | 6%          |
| Курси масажистів  | 5%         | 6%         | 6%          | 5%         | 6%         | 2%               | 5%           | 7%            | 15%        | 6%          |
| Написання статей, редагування   | 7%         | 5%         | 4%          | 4%         | 5%         | 2%               | 5%           | 6%            | 10%        | 5%          |
| Курси перукарів   | 5%         | 4%         | 6%          | 5%         | 5%         | 0%               | 3%           | 7%            | 13%        | 5%          |
| Інше: не цікавить/не готовий/а  | 7%         | 8%         | 7%          | 8%         | 8%         | 7%               | 4%           | 9%            | 5%         | 8%          |
| Інше: сфера краси взагалі (манікюр, педикюр, косметологія, візаж)         | 1%         | 1%         | 1%          | 1%         | 1%         | 0%               | 0%           | 2%            | 1%         | 1%          |
| Інше: психологія  | 1%         | 1%         | 1%          | 1%         | 1%         | 0%               | 1%           | 2%            | 1%         | 1%          |
| Інше: інші іноземні мови (німецька, французька тощо)                      | 0%         | 0%         | 1%          | 0%         | 1%         | 0%               | 1%           | 0%            | 0%         | 0%          |
| Інше: менеджмент  | 1%         | 0%         | 1%          | 0%         | 0%         | 1%               | 0%           | 0%            | 0%         | 0%          |
| Інше: медицина  | 0%         | 0%         | 1%          | 0%         | 0%         | 0%               | 0%           | 0%            | 1%         | 0%          |
| Інше  | 2%         | 2%         | 1%          | 3%         | 2%         | 2%               | 3%           | 2%            | 3%         | 2%          |
| Важко сказати/Без відповіді   | 22%        | 24%        | 20%         | 24%        | 23%        | 22%              | 14%          | 27%           | 15%        | 23%         |
| <b>Всього</b>   | <b>430</b> | <b>407</b> | <b>401</b>  | <b>377</b> | <b>435</b> | <b>512</b>       | <b>442</b>   | <b>527</b>    | <b>569</b> | <b>2050</b> |



Таблиця 5.6 Бажання розпочати власну справу (серед тих, хто НЕ є підприємцем)

Можливі КЛІБКА відповіді

| D7. Чи хотіли б ви розпочати підприємницьку діяльність? | Регіон     |            |             |            |            | Цільові групи    |              |               |            | Всього      |
|---|------------|------------|-------------|------------|------------|------------------|--------------|---------------|------------|-------------|
|   | Північний  | Західний   | Центральний | Південний  | Східний    | Місцеві чоловіки | Чоловіки-ВПО | Місцеві жінки | Жінки-ВПО  |             |
| Так, і я планую це зробити                              | 7%         | 5%         | 6%          | 8%         | 6%         | 8%               | 18%          | 3%            | 5%         | 6%          |
| Так, але не знаю як                                     | 4%         | 9%         | 8%          | 4%         | 8%         | 7%               | 12%          | 5%            | 10%        | 7%          |
| Можливо   | 17%        | 11%        | 13%         | 15%        | 14%        | 14%              | 18%          | 12%           | 15%        | 14%         |
| Ні  | 69%        | 72%        | 73%         | 71%        | 72%        | 68%              | 49%          | 78%           | 69%        | 71%         |
| Важко сказати   | 3%         | 2%         | 1%          | 1%         | 1%         | 2%               | 3%           | 2%            | 1%         | 2%          |
| <b>Всього</b>   | <b>379</b> | <b>367</b> | <b>376</b>  | <b>349</b> | <b>410</b> | <b>446</b>       | <b>392</b>   | <b>495</b>    | <b>548</b> | <b>1881</b> |

Таблиця 5.7 Сфера для започаткування власної справи

(серед тих, хто хоче розпочати власну справу)

Можливі КЛІБКА відповіді

| D8. У якій сфері ви хотіли б розпочати підприємницьку діяльність? | Регіон     |            |             |            |            | Цільові групи    |              |               |            | Всього     |
|---|------------|------------|-------------|------------|------------|------------------|--------------|---------------|------------|------------|
|   | Північний  | Західний   | Центральний | Південний  | Східний    | Місцеві чоловіки | Чоловіки-ВПО | Місцеві жінки | Жінки-ВПО  |            |
| Торгівля/продажі  | 22%        | 39%        | 21%         | 29%        | 31%        | 27%              | 24%          | 32%           | 36%        | 29%        |
| Сільське господарство   | 8%         | 5%         | 14%         | 13%        | 4%         | 13%              | 8%           | 4%            | 1%         | 8%         |
| Індустрія краси   | 9%         | 3%         | 4%          | 2%         | 11%        | 0%               | 1%           | 15%           | 7%         | 6%         |
| Послуги   | 9%         | 10%        | 2%          | 1%         | 5%         | 8%               | 8%           | 4%            | 7%         | 6%         |
| Виробництво   | 4%         | 6%         | 7%          | 4%         | 9%         | 6%               | 10%          | 5%            | 4%         | 6%         |
| Будівництво/ремонт  | 2%         | 10%        | 10%         | 6%         | 2%         | 12%              | 8%           | 0%            | 2%         | 6%         |
| Сфера ІТ  | 5%         | 3%         | 5%          | 10%        | 7%         | 6%               | 11%          | 2%            | 7%         | 5%         |
| Готельно-ресторанна справа/кафе                                   | 3%         | 6%         | 1%          | 3%         | 4%         | 2%               | 6%           | 5%            | 6%         | 4%         |
| Кулінарія   | 3%         | 2%         | 8%          | 3%         | 3%         | 1%               | 1%           | 7%            | 2%         | 3%         |
| Автосервіс  | 0%         | 0%         | 1%          | 0%         | 6%         | 3%               | 3%           | 0%            | 1%         | 2%         |
| Медицина  | 3%         | 0%         | 4%          | 0%         | 1%         | 0%               | 0%           | 3%            | 2%         | 2%         |
| Освіта  | 3%         | 1%         | 0%          | 2%         | 0%         | 0%               | 0%           | 1%            | 8%         | 1%         |
| Дизайн/веб-дизайн   | 2%         | 0%         | 1%          | 3%         | 0%         | 1%               | 1%           | 0%            | 3%         | 1%         |
| Інтернет-торгівля   | 0%         | 2%         | 0%          | 0%         | 0%         | 0%               | 1%           | 1%            | 1%         | 1%         |
| Масаж   | 0%         | 1%         | 2%          | 0%         | 0%         | 0%               | 1%           | 1%            | 2%         | 1%         |
| Інше  | 25%        | 13%        | 16%         | 12%        | 13%        | 17%              | 16%          | 16%           | 12%        | 16%        |
| Без відповіді   | 10%        | 8%         | 8%          | 19%        | 9%         | 12%              | 5%           | 10%           | 8%         | 10%        |
| <b>Всього</b>   | <b>118</b> | <b>119</b> | <b>116</b>  | <b>110</b> | <b>133</b> | <b>139</b>       | <b>187</b>   | <b>107</b>    | <b>163</b> | <b>596</b> |

**Таблиця 5.8 Причини, які можуть завадити розпочати власну справу**  
(серед тих, хто хоче розпочати власну справу)

Можливі КЛАБКА відповідей

| D10. Що заважає вам розпочати підприємницьку діяльність?                      | Реґіон     |            |             |            |            | Цільові групи    |              |               |            | Всього     |
|---|------------|------------|-------------|------------|------------|------------------|--------------|---------------|------------|------------|
|   | Північний  | Західний   | Центральний | Південний  | Східний    | Місцеві чоловіки | Чоловіки-ВПО | Місцеві жінки | Жінки-ВПО  |            |
| Відсутність стартового капіталу для розвитку                                  | 57%        | 76%        | 59%         | 62%        | 64%        | 65%              | 57%          | 66%           | 73%        | 65%        |
| Не вистачає знань і досвіду   | 35%        | 36%        | 29%         | 34%        | 30%        | 30%              | 37%          | 30%           | 50%        | 33%        |
| Не знаю, як розпочати нову справу   | 16%        | 29%        | 21%         | 19%        | 25%        | 18%              | 22%          | 23%           | 38%        | 23%        |
| Не можу собі дозволити ризик втратити гроші через високі податки чи перевірки | 19%        | 24%        | 20%         | 29%        | 23%        | 25%              | 21%          | 18%           | 32%        | 22%        |
| Не розбираюся в бухгалтерії та законодавстві                                  | 16%        | 16%        | 20%         | 24%        | 31%        | 18%              | 22%          | 20%           | 33%        | 21%        |
| Немає часу займатись цим через догляд за дітьми/іншими членами родини         | 14%        | 16%        | 22%         | 20%        | 18%        | 8%               | 7%           | 28%           | 26%        | 17%        |
| Корупція  | 12%        | 18%        | 8%          | 19%        | 20%        | 20%              | 19%          | 8%            | 20%        | 16%        |
| Інше: Війна   | 9%         | 8%         | 10%         | 9%         | 10%        | 9%               | 15%          | 9%            | 4%         | 9%         |
| Інше: Брак часу   | 2%         | 1%         | 4%          | 0%         | 2%         | 3%               | 3%           | 0%            | 1%         | 2%         |
| Інше  | 3%         | 6%         | 3%          | 7%         | 4%         | 2%               | 8%           | 5%            | 5%         | 4%         |
| Нічого не заважає   | 5%         | 2%         | 6%          | 2%         | 3%         | 5%               | 3%           | 3%            | 1%         | 4%         |
| Важко сказати/Без відповіді   | 0%         | 0%         | 0%          | 0%         | 2%         | 1%               | 0%           | 0%            | 0%         | 0%         |
| <b>Всього</b>   | <b>118</b> | <b>119</b> | <b>116</b>  | <b>110</b> | <b>133</b> | <b>139</b>       | <b>187</b>   | <b>107</b>    | <b>163</b> | <b>596</b> |

**Таблиця 5.9 Сума грошей, необхідна, щоби розпочати бізнес** (серед тих, для кого єдина причина, яка заважає розпочати бізнес, це стартовий капітал)

| D10.1. Скільки коштів вам необхідно для старту? | Реґіон    |           |             |           |           | Цільові групи    |              |               |            | Всього     |
|---|-----------|-----------|-------------|-----------|-----------|------------------|--------------|---------------|------------|------------|
|   | Північний | Західний  | Центральний | Південний | Східний   | Місцеві чоловіки | Чоловіки-ВПО | Місцеві жінки | Жінки-ВПО  |            |
| 1-20 тис грн                                    | 7%        | 6%        | 10%         | 9%        | 8%        | 6%               | 4%           | 10%           | 10%        | 8%         |
| 21-49 тис грн                                   | 4%        | 1%        | 1%          | 3%        | 4%        | 0%               | 5%           | 3%            | 6%         | 3%         |
| 50-99 тис грн                                   | 1%        | 9%        | 5%          | 18%       | 12%       | 7%               | 7%           | 9%            | 9%         | 8%         |
| 100-150 тис грн                                 | 13%       | 11%       | 21%         | 1%        | 14%       | 11%              | 10%          | 16%           | 12%        | 13%        |
| 151-200 тис грн                                 | 7%        | 9%        | 9%          | 7%        | 11%       | 7%               | 9%           | 12%           | 6%         | 9%         |
| 201-300 тис грн                                 | 7%        | 0%        | 5%          | 1%        | 4%        | 6%               | 6%           | 0%            | 0%         | 3%         |
| 301-500 тис грн                                 | 12%       | 5%        | 4%          | 19%       | 11%       | 14%              | 16%          | 0%            | 11%        | 9%         |
| 501 тис-1 млн грн                               | 4%        | 8%        | 9%          | 4%        | 3%        | 8%               | 8%           | 2%            | 9%         | 6%         |
| Більше 1 млн                                    | 19%       | 8%        | 11%         | 6%        | 3%        | 9%               | 22%          | 8%            | 2%         | 9%         |
| Інше  | 0%        | 0%        | 2%          | 0%        | 0%        | 1%               | 0%           | 0%            | 0%         | 0%         |
| Не знаю   | 26%       | 42%       | 25%         | 32%       | 29%       | 31%              | 13%          | 40%           | 36%        | 33%        |
| <b>Всього</b>                                   | <b>68</b> | <b>87</b> | <b>67</b>   | <b>69</b> | <b>90</b> | <b>88</b>        | <b>112</b>   | <b>67</b>     | <b>114</b> | <b>381</b> |

**Таблиця 5.10 Підтримка, потрібна, щоби розпочати власну справу**  
(серед тих, хто хоче розпочати власну справу)

Можливі **КЛАБКА** відповідей

| D9. Яка підтримка вам потрібна для відкриття або ведення бізнесу? | Регіон    |          |             |           |         | Цільові групи    |              |               |           | Всього |
|---|-----------|----------|-------------|-----------|---------|------------------|--------------|---------------|-----------|--------|
|   | Північний | Західний | Центральний | Південний | Східний | Місцеві чоловіки | Чоловіки-ВПО | Місцеві жінки | Жінки-ВПО |        |
| Доступна оренда приміщення  | 33%       | 48%      | 26%         | 34%       | 34%     | 30%              | 39%          | 39%           | 51%       | 36%    |
| Доступні кредити  | 31%       | 34%      | 38%         | 30%       | 41%     | 41%              | 37%          | 26%           | 34%       | 35%    |
| Допомога бізнес-наставника/консультанта                           | 28%       | 33%      | 30%         | 25%       | 29%     | 20%              | 35%          | 36%           | 48%       | 30%    |
| Консультації бухгалтера або юриста                                | 28%       | 30%      | 25%         | 22%       | 30%     | 20%              | 27%          | 37%           | 37%       | 28%    |
| Навчання  | 25%       | 26%      | 34%         | 23%       | 23%     | 17%              | 29%          | 33%           | 40%       | 26%    |
| Обладнання  | 20%       | 23%      | 29%         | 25%       | 31%     | 21%              | 26%          | 25%           | 38%       | 25%    |
| Інше: не потребує підтримки                                       | 1%        | 1%       | 1%          | 3%        | 4%      | 2%               | 2%           | 2%            | 2%        | 2%     |
| Інше: капітал/гроші/доступні кредити                              | 2%        | 4%       | 1%          | 1%        | 3%      | 2%               | 1%           | 3%            | 1%        | 2%     |
| Інше: закінчення війни  | 4%        | 0%       | 1%          | 2%        | 5%      | 3%               | 1%           | 2%            | 1%        | 2%     |
| Інше: зниження податків   | 0%        | 0%       | 0%          | 1%        | 1%      | 1%               | 1%           | 0%            | 1%        | 1%     |
| Інше  | 14%       | 14%      | 8%          | 21%       | 15%     | 18%              | 14%          | 11%           | 10%       | 14%    |
| Важко сказати/Без відповіді                                       | 8%        | 9%       | 12%         | 7%        | 6%      | 7%               | 10%          | 11%           | 7%        | 9%     |
| <b>Всього</b>   | 169       | 159      | 141         | 138       | 158     | 205              | 237          | 139           | 184       | 765    |

**Таблиця 5.11 Потреби в навчанні для ведення підприємницької діяльності**  
(серед тих, хто потребує освіти або навчання для ведення підприємницької діяльності)

| D9. Освіта  | Регіон    |          |             |           |         | Цільові групи    |              |               |           | Всього |
|---|-----------|----------|-------------|-----------|---------|------------------|--------------|---------------|-----------|--------|
|   | Північний | Західний | Центральний | Південний | Східний | Місцеві чоловіки | Чоловіки-ВПО | Місцеві жінки | Жінки-ВПО |        |
| Навчання: ведення бізнесу                           | 37%       | 27%      | 32%         | 18%       | 27%     | 30%              | 30%          | 26%           | 37%       | 29%    |
| Освіта: бухгалтерський облік                        | 9%        | 16%      | 9%          | 17%       | 12%     | 8%               | 17%          | 15%           | 10%       | 12%    |
| Освіта: менеджмент                                  | 4%        | 16%      | 7%          | 8%        | 1%      | 6%               | 19%          | 7%            | 4%        | 8%     |
| Освіта: індустрія краси (манікюр, перукарство тощо) | 1%        | 9%       | 13%         | 3%        | 10%     | 0%               | 0%           | 14%           | 8%        | 7%     |
| Освіта: торгівля                                    | 2%        | 2%       | 5%          | 4%        | 20%     | 7%               | 9%           | 4%            | 8%        | 6%     |
| Навчання: юридичні питання                          | 0%        | 3%       | 9%          | 9%        | 1%      | 5%               | 1%           | 4%            | 2%        | 4%     |
| Освіта: ІТ  | 5%        | 1%       | 5%          | 6%        | 2%      | 5%               | 4%           | 3%            | 2%        | 3%     |
| Освіта: професійний розвиток                        | 5%        | 3%       | 2%          | 0%        | 0%      | 5%               | 0%           | 2%            | 2%        | 3%     |

| D9. Освіта                   | Регіон    |          |             |           |         | Цільові групи    |              |               |           | Всього |
|------------------------------|-----------|----------|-------------|-----------|---------|------------------|--------------|---------------|-----------|--------|
|                              | Північний | Західний | Центральний | Південний | Східний | Містеві чоловіки | Чоловіки-ВПО | Містеві жінки | Жінки-ВПО |        |
| Освіта: іноземна мова        | 1%        | 0%       | 10%         | 3%        | 0%      | 5%               | 0%           | 2%            | 2%        | 2%     |
| Освіта: дизайн (різні сфери) | 0%        | 0%       | 1%          | 11%       | 2%      | 4%               | 1%           | 0%            | 2%        | 1%     |
| Освіта: кулінарія            | 3%        | 0%       | 0%          | 1%        | 1%      | 0%               | 0%           | 2%            | 2%        | 1%     |
| Навчання: документообіг      | 0%        | 1%       | 1%          | 0%        | 1%      | 0%               | 1%           | 0%            | 3%        | 1%     |
| Інше                         | 34%       | 23%      | 11%         | 25%       | 23%     | 29%              | 21%          | 21%           | 22%       | 24%    |
| Важко сказати/Без відповіді  | 0%        | 0%       | 0%          | 0%        | 0%      | 0%               | 0%           | 0%            | 0%        | 0%     |
| <b>Всього</b>                | 42*       | 42*      | 41*         | 31*       | 49*     | 39*              | 54           | 44*           | 68        | 205    |

\*недостатня кількість для надійного аналізу

**Таблиця 5.12 Необхідне обладнання**

(серед тих, хто потребує обладнання для ведення підприємницької діяльності)

Можливі КЛІБКА відповідей

| D9. Обладнання  | Регіон    |          |             |           |         | Цільові групи    |              |               |           | Всього |
|---|-----------|----------|-------------|-----------|---------|------------------|--------------|---------------|-----------|--------|
|   | Північний | Західний | Центральний | Південний | Східний | Містеві чоловіки | Чоловіки-ВПО | Містеві жінки | Жінки-ВПО |        |
| Обладнання: верстати та інше спеціальне обладнання                  | 14%       | 5%       | 18%         | 34%       | 23%     | 20%              | 32%          | 10%           | 7%        | 17%    |
| Обладнання: ПК/ноутбук  | 18%       | 13%      | 7%          | 17%       | 7%      | 9%               | 21%          | 7%            | 22%       | 12%    |
| Обладнання: кухня/посуд тощо  | 15%       | 11%      | 16%         | 10%       | 2%      | 4%               | 1%           | 23%           | 6%        | 10%    |
| Обладнання: техніка/трактор, комбайн тощо/для будівництва           | 5%        | 23%      | 4%          | 10%       | 5%      | 23%              | 9%           | 0%            | 2%        | 10%    |
| Обладнання: побутова техніка (холодильник тощо)                     | 15%       | 10%      | 9%          | 6%        | 7%      | 6%               | 8%           | 14%           | 11%       | 10%    |
| Обладнання: меблі   | 11%       | 1%       | 6%          | 6%        | 13%     | 0%               | 5%           | 15%           | 13%       | 8%     |
| Обладнання: для СТО/автоінструмент/авто                             | 2%        | 6%       | 6%          | 0%        | 16%     | 14%              | 10%          | 0%            | 1%        | 7%     |
| Обладнання: в індустрії краси (для перукаря, майстра манікюру тощо) | 1%        | 6%       | 3%          | 2%        | 9%      | 0%               | 0%           | 10%           | 9%        | 5%     |
| Обладнання: деревообробка/столярство                                | 1%        | 5%       | 5%          | 2%        | 3%      | 8%               | 2%           | 0%            | 0%        | 3%     |
| Обладнання: шиття   | 7%        | 1%       | 2%          | 2%        | 3%      | 0%               | 1%           | 7%            | 5%        | 3%     |
| Обладнання: касовий апарат/для торгівлі                             | 4%        | 2%       | 3%          | 5%        | 4%      | 3%               | 1%           | 3%            | 6%        | 3%     |
| Обладнання: все для кав'ярні  | 4%        | 2%       | 2%          | 1%        | 3%      | 0%               | 4%           | 3%            | 9%        | 3%     |
| Обладнання: для масажного кабінету                                  | 1%        | 0%       | 13%         | 0%        | 0%      | 0%               | 0%           | 5%            | 5%        | 2%     |
| Обладнання: електричне  | 2%        | 1%       | 5%          | 0%        | 4%      | 4%               | 6%           | 0%            | 0%        | 2%     |
| Обладнання: медичне   | 8%        | 1%       | 0%          | 0%        | 1%      | 0%               | 0%           | 5%            | 3%        | 2%     |
| Інше  | 13%       | 14%      | 12%         | 11%       | 10%     | 11%              | 11%          | 16%           | 8%        | 12%    |
| Важко сказати/Без відповіді   | 0%        | 0%       | 0%          | 0%        | 0%      | 0%               | 0%           | 0%            | 0%        | 0%     |
| <b>Всього</b>   | 38*       | 44*      | 37*         | 32*       | 60      | 45*              | 64           | 37*           | 65        | 211    |

\*недостатня кількість для надійного аналізу

**Таблиця 5.13 Участь у перекваліфікації та/або проекти підтримки бізнесу протягом останнього року**

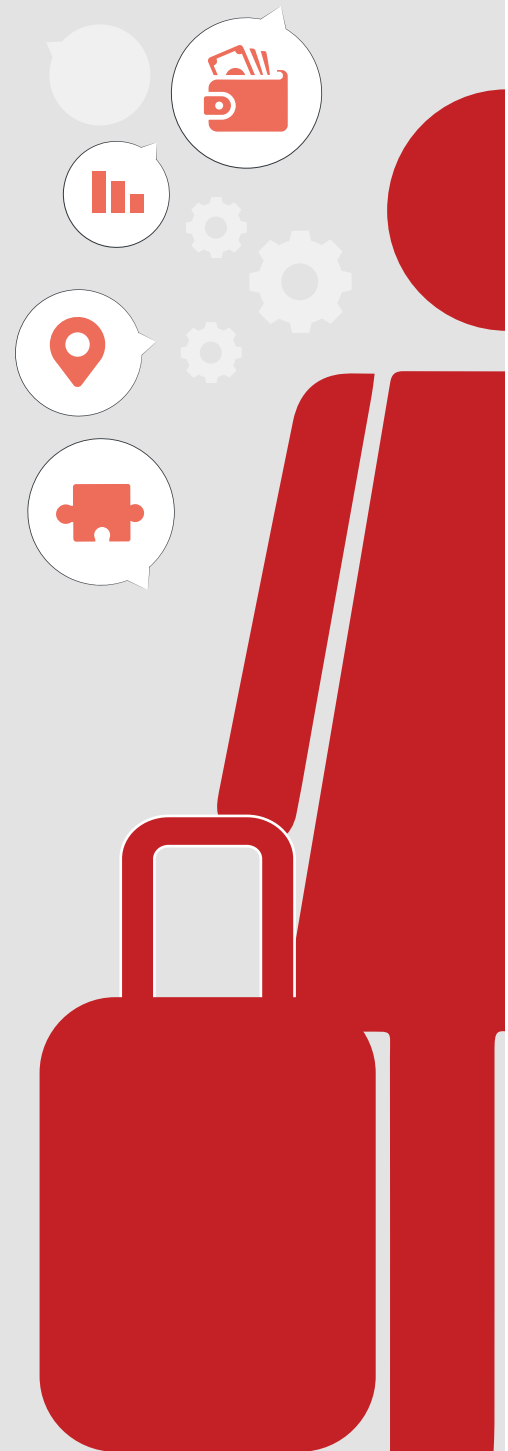
| D11. Чи брали ви участь у програмах перекваліфікації та/або проектах підтримки для малого та середнього бізнесу впродовж останнього року? | Регіон    |          |             |           |         | Цільові групи    |              |               |           | Всього |
|---|-----------|----------|-------------|-----------|---------|------------------|--------------|---------------|-----------|--------|
|   | Північний | Західний | Центральний | Південний | Східний | Місцеві чоловіки | Чоловіки-ВПО | Місцеві жінки | Жінки-ВПО |        |
| Так   | 0%        | 2%       | 1%          | 3%        | 1%      | 2%               | 2%           | 0%            | 1%        | 1%     |
| Ні  | 95%       | 90%      | 95%         | 95%       | 95%     | 93%              | 94%          | 93%           | 96%       | 94%    |
| Я ні, але мої родичі або знайомі брали участь у таких проектах  | 4%        | 8%       | 3%          | 2%        | 4%      | 4%               | 3%           | 6%            | 3%        | 5%     |
| Важко відповісти  | 1%        | 0%       | 1%          | 0%        | 0%      | 0%               | 0%           | 1%            | 0%        | 0%     |
| <b>Всього</b>   | 430       | 407      | 401         | 377       | 435     | 512              | 442          | 527           | 569       | 2050   |

**Таблиця 5.14 Перелік активностей**  
(серед тих, хто брав участь або чув про проекти підтримки)

Можливі *КЛІБКА* відповіді

| D11.1 У яких активностях ви брали участь або чули про них від знайомих? | Цільові групи    |              |               |           | Всього |
|---|------------------|--------------|---------------|-----------|--------|
|   | Місцеві чоловіки | Чоловіки-ВПО | Місцеві жінки | Жінки-ВПО |        |
| Гранти/пільгові кредити від держави та місцевих органів влади           | 20%              | 8%           | 38%           | 14%       | 27%    |
| Курси перекваліфікації  | 20%              | 29%          | 21%           | 40%       | 22%    |
| Консультації щодо пошуку роботи   | 28%              | 25%          | 13%           | 23%       | 21%    |
| Програма грантів для бізнесу від міжнародних та українських ГО          | 21%              | 29%          | 13%           | 26%       | 19%    |
| Бізнес-навчання   | 11%              | 32%          | 16%           | 14%       | 16%    |
| Інше  | 11%              | 4%           | 10%           | 0%        | 9%     |
| Важко сказати/Без відповіді   | 21%              | 6%           | 27%           | 25%       | 23%    |
| <b>Всього</b>   | 30*              | 29*          | 29*           | 27*       | 115    |

\*недостатня кількість для надійного аналізу



Deutsche Gesellschaft für  
Internationale Zusammenarbeit (GIZ) GmbH

Штаб-квартири  
Бонн та Ешборн, Німеччина

Friedrich-Ebert-Allee 32 + 36  
53113 Bonn, Germany  
T +49 228 44 60-0  
F +49 228 44 60-17 66

Dag-Hammarskjöld Route 1 - 5  
65760 Eschborn, Germany  
T +49 61 96 79-0  
F +49 61 96 79-11 15

E [info@giz.de](mailto:info@giz.de)  
I [www.giz.de](http://www.giz.de)